

緒 言

民國九十三年二月感謝大家支持繼續擔任校長，強深懷責任重大，仍秉持當初參與校長遴選時所提出：均衡發展、追求卓越、放眼國際、人性關懷四點理念，為全校師生服務，為推動學校更進一步發展為國際一流學府而努力。

未來大學營運如同企業體之經營，須整合上下游之教育體系、爭取國家重點研究計畫、與國內重點大學合作研究、結合產業機構資源、與國際知名大學建立合作關係等多角化以收最大之營運績效，並期勝出於國內各大學。舉如爭取台南高工及台南護專與本校整併之努力持續進行，附設醫院爭取國軍斗六醫院之經營，與國內知名大學良性競爭及進行校際整合，爭取國家大型研究計畫如國家衛生研究院、中央研究院等國家級研究機構在本校建置分支據點。國際化的努力包括吸引國際優秀學生至本校就讀，與國際知名大學簽訂合作協定，進行學術交流、師生互訪、科研合作，甚至建立雙聯學制等。

上一學年，為增進行政服務效能，行政部門檢討各項服務措施是否能配合時代變遷，其相關法令規章需否適度彈性調整，並簡化行政作業流程。又鑒於政府之補助年年縮減，如何節流與開源，以備必要之建設與教學研究之需，亦成為當前施政之重點。至於環境之美化整潔亦是學校重要政策之一，期使校園成為一整潔美麗、快樂學習的環境。

校務行政之推動是永無止境的，有待大家群策群力，持續推動以竟其功。未來將秉持卓越、專業、統整的原則，宏觀務實，促進學校永續經營，達成教育使命引導成大再創高峰。九十三學年度開學伊始，為了使校務會議代表確實檢視各單位工作成果及執行情形，以便提出校務工作建言，爰特針對人才培育、學術研究、推廣服務、行政支援等方面報告概況、成果與展望，並提出三年來之具體分析報告，逐項說明本校已作之改進與因應措施，故編印本校本（九十三）學年度工作報告如後，供請參閱。

教學概況、成果與展望

本校教學的目標，學士班以培育具有健全人格、及具有較廣泛的學養基礎而在某些領域較為深入的人才，以作為將來社會的中堅。在碩、博士班則以培養學有專精之專才及學者為目標。配合上述目標，本校致力於教學及研究環境的改善，教學課程的妥善規劃以及加強學生學習中所需的輔導。在學校的大方向上則走向研究型綜合大學為目標，是故應加強研究所教育並改進學生結構。更為邁向未來的資訊世界，本校亦積極將資訊之發展結合到教學及研究，希望建立一資訊化的教研環境。以下將分述我們努力中所展現之特色：

一、師資陣容、學生結構與師生比

(一)師資素質：

目前本校共有 1078 位講師以上的專任教師，教授 498 人、副教授 312 人、助理教授 178 人、講師 88 人及研究員 2 人；具博士學位者為 824 位，佔總數 76.4%。本校教師均畢業於世界著名大學，領域遍及人文、社會科學、自然科學、醫學等，人才濟濟各有專精且具教學、輔導熱誠。

(二)學生結構：

本校近三年學士班、碩士班、博士班畢業生人數所佔比率如下：

學年度	學士班(%)	進學班(%)	碩士班(%)	碩士專班(%)	博士班(%)	合計
89	1906(51.3)	128(3.5)	1538(41.4)		141(3.8)	3713
90	1873(44.5)	426(10.1)	1757(41.7)		154(3.7)	4210
91	2020(44.1)	473(10.3)	1733(37.8)	184(4.0)	173(3.8)	4583

※92 學年度畢業生人數尚未能確定

上表顯示學士班畢業生呈微幅下降；碩、博士班畢業生人數略有成長，所佔比率已達 45.6%，預期仍將繼續成長。研究生與大學部畢業生比率幾乎接近，可見本校正朝向綜合性研究大學邁進。

(三)師生比：

92 學年度本校現有日間部學士班學生 9496 人、進修學士班學生 1512 人、碩士班（含碩士在職專班）5909 人、博士班 2206 人，共 19123 人，專任教師為 1078 人，師生比率不含進修學士班為 1:16.3，含進修學士班則為 1:17.7。

二、課程規劃組織架構與開設課程學分數

(一)實施新制通識共同核心課程：

本校通識課程包含通識共同核心和分類通識課程二大部分，共同核心課程自 87 學年度起實施的新修訂共同核心課程迄今已六年，其內容包括：國文（6 學分）並含口語訓練、英文（6 學分）並含口語訓練、歷史（2 學分）、中華民國憲法與國家發展（2 學分）共 16 學分。新訂之共同核心課程經通識教育中心、通識教育委員會及相關系所共同精心規劃與設計，在實質內容上已有重大改善，課程設計重視學生基本能力訓練，如國文課程兼顧國語文欣賞及實用寫作能力之培養，英文課程在兩學年中特別著重口語訓練，加強學生語文能力。六年來實施情形大致良好，通識教育中心亦已適時評估成效，針對教師及學生反應意見檢討未來改進方向。而在評估中顯示，學生對歷史課程評價較高；但學生對各核心課程之興趣及教學滿意度則低於對課程設計實用性的評價，未來核心課程如何引起學生興趣及提昇教學品質是努力的方向。

此外，自 90 學年度起國文、英文、歷史及中華民國憲法與國家發展四門課程已不再限制學生一定須修讀本班開授課程，而開放由學生依個人需求可自由選擇他班開授課程，將來擬再朝向大班授課努力，使學生在選課上更有彈性；並自 91 學年度起英語課程依學生能力採取分級分班授課，以提升教學成效與學生學習知能。

(二)全校分類通識課程：

本校通識課程除通識共同核心課程外，還有分類通識課程，並訂有分類通識課程選修要點，其學分原為 16 學分，但為因應開課與修課之平衡，目前除鼓勵大班授課外，並自 91 學年度新生開始，調整為 14~16 學分。因此共同核心及分類通識課程目前共 30~32 學分，約佔畢業總學分 1/4 左右，部分學系學士班畢業學分或專業選必修學分亦隨本項新制課程實施而有所修訂，這些課程由本校通識教育委員會所指導之通識教育中心統籌規劃與執行，不過多數學系並未因此減少畢業學分數，而以專業選修課程抵充之。

(三)各系所專業課程：

各學系及學院依據教務處制定之共同原則規劃、評估及審核各該學系、學院適當之課程，其職掌如下：

- (1)系課程委員會：除規劃專業必修及選修課程外，亦規劃相關專業學程及本系學生所需之通識課程。
- (2)院課程委員會：規劃院共同必修科目、院通識課程，以及跨系所次專長學程。

(四)通識教育中心：

通識教育中心為一隸屬教務處之教學、規劃及研究單位，並接受通識教育委員會之指導。其下包含：全校共同核心課程組、文史藝術組、社會科學組、自然科學組、生命科學組，每組設一召集人及委員若干人，負責該學術領域通識課程之協調及研發工作。本校有關通識教育實施情形良好，通識教育中心亦已適時評估成效，針對教師及學生反應意見檢討未來改進方向。

(五)學分數：

本校各系所課程學分數之要求儘量朝大學部（學士班）是通才教育，研究所（碩、博士班）是專才教育的目標努力。本校各系所開設最低畢業學分數之特色可歸納如下：

- (1)大學部學士班最低畢業學分數儘量朝教育部之下限 128 學分修正。
- (2)共同核心課程共 32 學分，約佔畢業總學分 1/4 左右。部分學系學士班畢業學分或專業選必修學分亦隨本項新制課程實施而有所修訂。
- (3)專業課程選修與必修之比例不低於二比五。
- (4)各系所開設之選修課程數量，均提供學生相當彈性的選擇。

三、教學規劃、內容及特色

(一)推動網路教學（e-Learning）

推動網路教學為本校重要教學策略之一，早於 87 學年度暑假期間，曾試辦開授網路教學課程，由資訊系、計網中心教授負責授課，並製作多媒體教材，採「課程隨選」方式供學生修讀。並訂定「國立成功大學網路教學試辦辦法」積極推展，分別於 88、89 兩學年實施，教師反應熱烈，每年約有近 30 位教師開授網路教學課程，並有逐年增加趨勢。88 年 5 月更建構完成本校網路教學系統平台及成立「媒體製作中心」，由計網中心主導，配合採購各項軟、硬體設備、技術及人力，提供教師課程上網之協助。此外，為有效率的推展網路教學，本校已有下列配套措施並持續推動中：

- (1)舉辦教師網路教學說明會：教務處與計網中心自 88 學年度起每學期定期、不定期

已陸續舉行多場網路教學說明會，針對教學平台及行政、技術支援項目，提供教師諮詢並將說明會實況上網供全校教師參考。

- (2)推動小組訂定「教學電子化」政策，考慮將「實驗課程」無條件上網、教師應有個人網頁及教材大綱上網、師生互動之結構內容等。初期擬先建立教師個人專屬網頁，由教務處與計網中心負責推動。網頁基本規格包括專長、學歷、開授課程、著作等多項資訊並能充分與學生互動。目前擬商定由某一系或所開始試辦（如：資訊系、電機系、工科系或管理學院企管系、工管系均可）。
- (3)自 90 學年度起各系所教師若開授網路教學或遠距教學課程於期末審查通過者，每門課支給教師貳萬元課程規劃費，另加一名研究生助學金名額（每名每月伍仟元），其授課鐘點並以一點五至二倍計算。93 學年度第一學期課程已於 93 年 6 月間由計網中心提遠距及網路教學推動委員會審查，39 門課程通過審查獲得補助。
- (4)由計網中心指派一人為網路教學窗口，隨時提供全校教師技術協助及諮詢。相關細節悉依「國立成功大學網路教學辦法」規定辦理。
- (5)由教務處教學資訊組與計網中心著手編訂本校網路教學手冊，並分送至全校各系所單位供教師參考，內容包括：
 - ①網路教學系統。
 - ②多媒體網路製作中心介紹。
 - ③網路教學獎勵辦法。
 - ④教師建構課程教材內容所需之基本設備。
- (6)積極參與教育部研究計畫與研討會：除了配合校內各項教學資源建置軟、硬體設備外，更積極參與教育部委辦之研究計畫。
- (7)配合本校公共事務中心接受教育部補助，開授通識教育講座遠距教學計畫課程，除連線即時主、收播外，更以網路直播提供全國各校學生及社會人士參與聽講。
- (8)本校於 92 年 12 月與崑山科技大學合辦「網路教學學術研討會與教師訓練營」，推動網路學習，建立校內教師與行政管理人員的發展共識，並提昇人員經營網路課程的領域知識。提供網路課程之策略研訂與課務管理的相關知識，提供教師於製作數位課程時所需的支援。同時，兩校合辦網路教學之相關研討會，有助於學校資源互補與有效利用，並增進兩校教師與人員的交流。

(二)共同學科

本校對國文、外文、歷史等全校共同科目之教學，特別重視學生之說、寫及實習演練。為達此目標，設有語言中心中文組、外文組、鳳凰樹劇場、藝廊、文物館等，使師生有良好之教學實習場所。並定期舉辦「鳳凰樹文學獎」以鼓勵學生寫作。文學院及其相關系所每年舉行之相關研習、研討等學術活動從未間斷，對提升學生人文素養及學習成效甚有助益。

(三)理工基礎學科之大班教學、小班研習

1. 全校普通化學課程採大班教學小班研習方式上課。全校依學院、各系特性約三、四班編為一大班，由三至四位專長不同的老師輪流分段授課。小班研習由大班任課老師親自輔導，以增加學生學習成效，每學期並召開教學研討會作為改進教學之參考。
2. 舉辦「全校大一微積分實力測驗」，依測驗題目及成績作統計及分析，作為教學改進之參考。
3. 九十一學年度起並辦理中華民國憲法中大班教學，以二至三班相同時段之課程合班上課，由於本課程係屬傳統式教學（即一般課堂上課）無論教學成效及學習效果在充分互動下，反應甚佳。

(四)暑期輔導班

1. 暑期輔導班之開授由教務處教學資訊組主承辦，註冊組、出納組共同協辦，大致沿用

往年方式辦理，於每年五、六月間規劃公告辦理之。其作業方式為登記、公告開課、排課、報名、上課等循序辦理。並自 87 年暑假起改採網路登記，並開放未曾修習學生亦可修讀，全期仍為九週。目前每年約開授 30 餘門課程，修讀學生千餘人，88 年起醫技系更配合開授生物科技相關學程，管理學院碩士在職專班〈EMBA〉亦開授基礎課程。

2. 自 92 學年度起為落實「使用者付費」原則，經教務會議通過，凡未達開班人數之課程而開課者，修讀學生需補足教師鐘點費始得開課，以維公平合理。
3. 自 93 年度起採網路報名以方便學生，其流程為：網路報名選課，並下載繳費單，經系主任核章後，至 ATM 繳費或至中國國際商業銀行各地分行臨櫃繳款即完成手續，再於上課時將繳費單送教務處。實施後發現仍有若干瓶頸，94 年度之修習報名是否仍採行網路報名，將另行研議。

(五)教育學程實習輔導

1. 本屆修畢教育學程學生共 129 名，93 年 3 月底已完成上述學生之實習意願調查及實習分發工作，93 年 6 月底開始受理申請「中等學校教師教育學程證明書」。
2. 93 年 5 月底受理本屆實習教師申請「複檢」，預估將有 129 位得以順利取得「合格教師證」。
3. 配合師資培育法新制實施，於 93 年 4 月 22 日成立師資培育中心，負責辦理輔導畢業生參加教師資格考試、教師甄試、加科登記、申請合格教師證、就業狀況調查及統計及地方教育輔導等工作。

(六)學程之規劃

1. 九十三學年度由工、理及電資學院新設立奈米學程，課程分為核心課程、基礎課程及應用技術課程等三部份，大學部學生如修畢並通過上述課程 21 學分以上且課程中至少 12 學分不得列入畢業學分者，研究所學生則其中至少 6 學分不得列入畢業學分者，由學校核發「奈米技術學程」證明書。
2. 本校工學院為了擴大學生學習領域，並配合新市科學園區及台南科技工業園區之建立，遂有次專長學程的規劃，讓學生在四年內，完成另一專長的基本課程。目前初設六種次專長學程：即自動化學程、半導體製造學程、微機電系統學程、軟體製作學程、複合材料學程、地理資訊系統學程，實施成效尚稱順利。八十九學年度起更積極規劃開設生物科技學程，生物技術是廿一世紀最具發展潛力的科技，也是本校的發展重點，由生物科技中心規劃（1）生物技術通識課程（2）生物技術基礎學程（3）生物技術專業學程。目的在提供有興趣之學生有系統的學習生物科技的相關課程，藉以培育擁有生物科技知識背景之專業人才，以促進生物技術產業之提昇，自實施以來成效雖仍有待檢討，但亦有甚多學生表達強烈修讀意願，九十一年十一月間教育部蒞校評鑑，本校已依委員建議，再度調整生物科技學程之內容，並提教務會議討論，以求至善至美。

(七)醫學基礎學科

本校醫學院基礎學科之教學特別強調基礎與臨床之整合課程。於醫學系和護理系開設有「病態生理學」之課程，首開國內醫學教育之特色與風氣。同時醫學院與本校其他學院合作開授「醫學工程概論」、「應用醫學電子概論」以及「醫療與法律」等整合性課程，充分發揮本校綜合大學科際整合於教學之特色。

(八)通識課程

本校為一綜合大學，內設文、理、工、電資、設計、管理、醫、社科等八學院，全校共有一千餘名專任教師。專業領域既廣且深，提供通識課程絕佳之師資陣容。本校通識教育中心所規劃之課程內容涵蓋文史藝術類、人文社會科學類、自然科學類及生命

科學類。各學院同學能夠適性自由選修，以彌補自己學系以外領域知識學養之不足。

四、提升教學品質及學生學習成效

(一)加強學生研究能力

為培養大學部學生的研究能力，鼓勵各系開授論文、專題研究或製作等類課程，鼓勵學生參與國科會『大專學生參與專題研究計畫』、本校論文比賽等活動，並請各系所考量將學生參與上述活動之成果劃列為碩士班甄試入學之審查項目。

(二)建立課程綱要網路檢索系統

1. 本校教務處網頁上除有中文概況外，並建立課程綱要，內容鉅細靡遺。待教務行政電腦化系統升級後，更將與每學期開課檔案聯結，使學生於選課同時即能自行參酌與篩選適合自身的課程。站在提升教學品質立場而言，對日後教師授課與學生之期許具正面效益。
2. 執行教育部補助之提升國家競爭力 A 計畫及參酌校內網頁競賽之內容規格建構成大課程網，利用計網中心現有網路教學平台，將全校教師個人網頁資料、課程內容大綱、教學目標等建置於成大課程網上，俾利校內外查詢。

(三)教學研討會

1. 為提升教學品質，除了定期舉辦分段性教學研討會，進行教育原理、教學實務講習外，並針對自然科學基礎課程〈微積分、普通物理學、普通化學〉授課教師及上課學生代表，不定期適時舉辦以課程為單位之教師研討會。師生就教學環境、教學內容及教學評量等作雙向溝通及建議，以為改進教學之參考。
2. 為落實推動網路教學使教師、學生之學習成效能更完美、並增加學生與教師資訊素養之能力，教務處、計網中心將不定期舉行研討會，提供師生諮詢。

(四)訂定教師超授鐘點上限

本校為邁向追求卓越之研究型綜合大學，提升教學及研究水準，避免教師教學負擔過於沈重，教務會議通過：教師除每學期於日間部授課外，於校內、外學分班、非學分班、空大、附工及進修學士班等上課鐘點數，均需合併於全學年總授課時數計算，並受全學年不得超授 16 鐘點之限制。自 88 學年度起實施，反應良好，對本校朝向研究型大學發展將有所助益。

(五)訂定學位考試委員聘任辦法

為提升本校碩、博士班研究生論文水準並建立審查委員聘任制度，各系所需訂定『研究生畢業論文審查委員聘任程序辦法』，送教務處備查後，始能辦理研究生畢業論文考試申請程序，已自 88 學年度起實施，各系所配合情形良好，對於本校提升學術水準有正面意義。

(六)教學反應調查

教學評量係教學品質優劣之表徵，也是提升教學品質重要依據之一。基此，本校十分重視本項調查。91 學年起改以網路填答方式辦理問卷調查，使用網路填答較為隱密、方便，填答時間更有彈性，並可節省印製大量調查表之經費及讀取書面資料的作業時間。為提高填答率，訂定「電腦選課優先分發與網路查詢當學期修課成績」優惠之配套措施。92 學年度學生上網填答率平均為 63%。問卷結果除提供任課教師了解學生學習效果及教學內容、表達方式等反應，並評估所屬教師教學成效。

(七)設置「成功大學講座」及「特聘教授」

鼓勵本校教授繼續精進，設置「成功大學講座」辦法及「成功大學特聘教授設置辦法」，

建立教師研究獎勵制度。成功大學講座目前共有 10 位教授獲選，特聘教授 92 學年度計 29 位獲獎，目前共計 78 位教授獲獎，93 學年度預計遴選約 22 位教授。

(八)提昇研究水準

本校除與中央研究院、國家衛生研究院和國立自然科博館簽訂學術合作辦法外，並經由國科會資聘，延攬國內外學術或技術上具有特殊造詣之人才來校參與研究或擔任特殊領域教學，同時藉由財團法人基金會（如傑出人才基金會、中華發展基金會、李國鼎基金會、美國李氏基金會……等）補助，推動國內外學術交流，對提昇本校研究水準，助益甚多。另為吸引國內外知名學者專家來校擔任長、短期講座，於 93 年 3 月間通過訂定「國立成功大學延攬國外傑出學者作業要點」，以促進國際化、提昇學術水準及加強師資內容。

(九)舉辦學生論文比賽及基礎學科競試

基於鼓勵同學在學習中養成主動求知、思考、研究的態度及方法，本校舉辦學生論文比賽迄今已第 13 年，歷年來得獎同學之作品在中工會全國校際論文比賽中皆有突出之表現。為落實大學教育，鼓勵學生重視基礎學科，微積分競試已舉辦多年，90 學年度增加生物與經濟學競試。91 學年度擴大為微積分、物理、化學、生物、經濟及統計六學科競試，其中微積分與經濟學與中山大學合辦，展開校際競賽，均已於 92 年 5 月辦理完成。92 學年度本校續辦六科基礎學科競試；93 學年度繼續辦理六科學科競試，並加強與中山大學的校際合作競試。

(十)鼓勵教學特優教師

為鼓勵老師致力於教學，提升教學水準，每年由各院推薦一至二人為候選人至校，由校組成委員會選拔一至三位特優教師，給予獎勵，其獎牌為金質，具永遠紀念價值，以激勵教學士氣，自 75 學年度開始遴選，迄今已舉辦 17 屆，總得獎人次共 83 人次（其中 4 位獲獎 2 次上）。

(十一)國內外學術交流

為拓展本校師生之國際視野，積極鼓勵教師與學生出國參加各項學術活動，獲教育部等單位補助出席國際會議，九十年度計 388 人、九十一年度計 426 人、九十二年計 404 人。經由國科會補助本校教師國外短期研究，吸取科技新知，以提升研究水準，九十學年度 26 人、九十一學年度核定 13 人、九十二學年度十五人。九十三年二至七月邀請國內外學者專家來校演講共 574 人。

(十二)提昇學生英語能力

為因應國際化之趨勢潮流，加強本校學生之英文能力，除妥適建構新落成之語言中心大樓，提供學生優良之語文學習環境外，並積極鼓勵各系所增加以英文授課科目，另配合新制核心課程之英語課程實施，訂定本校「英語能力及成就鑑定測驗實施辦法」，期使達到因材施教，有效提昇學生英語能力。

(十三)新進教師校務說明座談會

為協助新進教師充份瞭解本校在教學、研究和服務等方面之相關措施規定，以及個人職責、權利與義務和申訴管道，於每年上學期舉辦新進教師校務說明座談會。

(十四)彙整教師年度報告

91 學年度之教師年度報告已分送各學院，92 學年度教師年度報告之彙整公函已分送各學院現正在編製當中，預訂本年十一月份可以完成印製並上網公告。

(十五)中、英文概況編製

中文概況為每年十一月前編製完成，並分送給各學院及各系所單位，並寄送給各高中。英文概況部份，2003~2004 已於本年六月完成，已分送給各系所及學院，並完成上網提供下載及瀏覽之服務，2005~2006 版開始，以上網方式，提供各系所隨時上網更新並瀏覽，以保持最新之資料呈現。

(十六) 推動教師開授英語授課課程

為落實國際化，除擴大招收外籍生、推動雙聯學制、加強國際學術交流活動外，並訂定鼓勵辦法推動教師採英語授課方式教學，例如：採行英語教學課程之鐘點以一點五倍計算，九十二學年度採英語教學方式開課明細如下：

※九十二學年度第一學期開課系(所)別 課程名稱

EMBA	企業電子化與供應鏈管理
IMBA	企業研究方法、消費者行為、統計方法、組織行為
土木系	工程材料學、工程數學(一)
土木所	地工合成物工程概論、連體力學、彈性力學、地工合成物工程概論、彈性力學
生科所	生物科技研究特論
交管系	電子商務、機場規劃與管理、
交管所	機場工程與管理、交通工程
企管所	管理經濟學
航太所	量子流體力學理論及應用
國企所	國際財務管理、國際企業管理
統計所	多重比較與決策程序
資訊所	CMM I 軟體品質保證與規範(一)、人機互動：從理論到實用、三維電腦視覺：幾何重建專論、高等密碼學專論、無線通訊與行動網路、資料庫管理系統、資訊安全認證與評估、資訊擷取技術、隨機程序、類神經網路
資源系	工程地球物理
電機所	無線網路與應用、運動控制系統導論、電力電子學專論、網路系統設計與分析、電力電子學專論
環醫所	環境與職業衛生書報討論(一)
醫工所	影像處理、醫用電腦
護理所	護理文獻評論(一)

※九十二學年度第二學期開課系(所)別 課程名稱

土木系	工程數學(二)
土木所	地工合成物之應用與發展、固體力學特論、英文論文寫作、電腦輔助結構分析、黏彈性力學、地工合成物之應用與發展、固體力學特論、英文論文寫作、電腦輔助結構分析、黏彈性力學
工資所	高階企業組織行為
交管系	航空運輸、商用英語溝通、管理資訊系統
交管所	永續運輸
企管系	社會議題
地科所	震測資料處理
航太所	奈微系統量子論
財金所	財務策略與價值創造
國企所	國際財務管理
基醫所	分子生物學特論
都計所	規劃專題研討(二)、規劃專題研討(四)

會計系	投資學
資訊系	數論與密碼
資訊所	無線資源管理專論
資源所	地球物理特論、高等地球物理探勘（一）
電機所	光源驅動電路設計、奈米電路設計、矽智產保護設計、最佳化理論之應用、電源轉換系統分析
環工所	微量化學分析
環醫所	環境毒理與職業醫學、研究結果的整理及報告
醫技所	實驗診斷學
藥理所	藥理研究入門
護理所	護理文獻評論

(十七)推動雙聯學制

1. 教務處於 92 年間訂定「國立成功大學與國外學校交流學習實施辦法」，並依該辦法於 92 年 4 月初與馬來西亞韓江學院、新紀元學院簽訂辦理雙聯學制合作計畫書，讓其學生於畢業後能至本校銜接三年級以上課程，取得本校學士學位。
2. 93 年 4 月間由教務長率團代表本校與馬來西亞南方學院簽訂雙聯學制合作計畫。

(十八)規劃菁英班

奉校長指示，本校擬於各學院開設相關之菁英班，目前規劃中之菁英班，大致分成工學院的材料菁英班、電資學院與醫學院合開之菁英班及管理學院之菁英班。規劃中之菁英班學生，享有學雜費全免，並享有獎學金及暑假出國遊學之優待；並配合教育部「大學前段不分系」之推動，以培育新世紀領導菁英。

(十九)執行教育部補助本校各項專案計畫

為提昇本校之國際競爭力，積極爭取教育部「重點大學」計畫。

九十三年度辦理教育部補助之計畫案：

- (1) 推動研究型大學—成大與中山校際整合計畫
- (2) 矽導計畫
- (3) 提昇大學基礎教育計畫(第一梯次、第二梯次)
- (4) 提昇大學競爭力計畫
- (5) 大學科技系所人才培育計畫
- (6) 大學校院藝術與設計系所人才培育計畫

(二十)行政業務研究發展計畫

為追求優質教學品質，提升行政效能並培養行政同仁專案研究能力，自 90 學年度起，教務處教學資訊組同仁投入本校行政業務研究發展計畫，針對教師授課鐘點、教學負擔、推動網路教學及教務行政 e 化，共執行四項計畫案，居行政單位之首，獲極佳評價，90、91、92 學年度共六大計畫如下：

- (1) 教師教學負擔與授課鐘點合理化研究改進計畫。
- (2) 推動網路教學與『教』、『學』電子化策略運用研究計畫。
- (3) 遠距教育課程管理與教學支援研究計畫。
- (4) 教務行政 e 化之管理策略研究計畫。
- (5) 考試業務標準作業流程訂定之研究。
- (6) 暑期輔導班成效評估及第三學期實施之研究計畫。

五、教務行政

(一)傾力推動教務行政電腦化並將教務處電腦室合併於計網中心校務資訊組

1. 教務處行政電腦化新系統軟、硬體設備升級執行方案由於系統龐大，且跨諸多單位，一直為教務處努力的目標，硬體部分大致可應付龐大資料庫系統，而軟體部分則仍在努力中，其中包括查詢系統（Web）、課務系統、學籍系統、選課系統、成績系統、教學反應調查系統、研究生獎助學金系統、學分班系統、轉系系統、招生系統、暑修系統等 11 個系統。93 年 1 月起將原教務處電腦室人力及設備整併入計網中心校務資訊組，期待藉由人力資源之整併更提昇教務行政電腦化之水準。

2. 本年度執行之計畫共計以下八項：

計畫一、學生學籍資料網頁登錄系統及選課作業（已完成實施中）

業務單位：註冊組

預定時程：92 年 8 月至 93 年 1 月

執行內容：由學士班新生自行上網登錄戶籍、通訊地址、出生地、監護人姓名、身分證字號及生日等等 28 項內容及新生網路選課。

預期效益：承辦人員不需人工輸入資料節省人力、可立即而有效率的提供資訊予其他相關單位。

計畫二、研究生獎助學金核發系統（已完成）

業務單位：學術服務組

預定時程：92 年 10 月至 93 年 2 月

執行內容：由各單位自行上網登錄研究生核發金額、帳號等資料，並列印請領清冊。

預期效益：承辦人員不需重複輸入資料節省人力，可立即而有效率請領經費，並提供單位經費查詢、核額及核支等相關資訊。

計畫三、學術演講網路系統（已完成）

業務單位：學術服務組

預定時程：93 年 1 月至 93 年 3 月

執行內容：由各單位將邀請學者專家之演講各項資料上網登錄公告。

預期效益：達成公文電子化，大量減少公文流量及行政程序，有效提高行政效率。

計畫四、招生考試網路報名系統（已完成實施中）

業務單位：註冊組、計中校務資訊組

預定時程：91 年 8 月至 93 年 5 月

執行內容：本校各項招生考試報名作業採全面網路化作業，由學生上網登錄各項資料，並到與本校合作金融機構繳費，本校利用網路取得繳款紀錄，並 E-mail 通知考生相關資料。

預期效益：節省學生背景資料建檔及資料審查之人力。

計畫五、轉學、系生學分抵免線上作業系統（進行中）

業務單位：註冊組

預定時程：91 年 8 月至 93 年 7 月

執行內容：將現有人工抵免方式，改由在開學前由學生在線上輸入，再由系上及註冊組承辦人辦理審查作業及轉檔。

預期效益：(1)避免學生重複辦理棄補選。(2)減少註冊組承辦人工作負擔。

計畫六、成績單（證件）申請線上繳費服務系統（進行中）

業務單位：註冊組

預定時程：91 年 8 月至 93 年 7 月

執行內容：採電子商務方式，校友或學生在各地以網路連線方式輸入相關資料並繳費後，再由註冊組列印寄給申請人。在校區定點設置投幣式機器及電腦

列印設備，學生可立即取得所申請資料。

預期效益：學生、校友申請資料更方便，可提昇服務品質，並減少註冊組承辦人工作負擔。

計畫七、全校師生教務資訊線上查詢系統（進行中）

業務單位：註冊組

預定時程：91 年 8 月至 93 年 7 月

執行內容：將現有 Novell 系統，改由 Web 方式線上查詢

預期效益：各系所承辦人或學生查詢或應用資料將更方便、快速，並提昇行政效率。

計畫八、教務系統應用程式平行測試（進行中）

業務單位：註冊組、教學資訊組、學術服務組

預定時程：91 年 8 月至 93 年 7 月

執行內容：成績、研究所學分班、招生、研究生獎助學金、選課、校內考試、學籍/註冊、課務、轉系、教學反應調查及 Web 查詢等 11 個系統平行測試、新舊系統比對及確認。

預期效益：人機介面靈活美觀，連上 Internet 為一開放系統，可達到真正 e 化。

(二)教室使用原則

為充分利用各系所現有教室，俾提供全校師生良好學習環境，教務處除已訂定「國立成功大學各系所教室使用原則」外，各系所上課已均以使用本系所教室為主，全校所有教室以共同使用為原則，每學期由教務處教學資訊組會同各系所統一調度。各系所教室內黑板、講桌、講台、課桌椅、擴音設備，教務處亦適時配合維修，以維一定教學環境水準。惟由於校內新增系所或增班之緣故，教室之調度已日趨不易，如何資源整合為未來努力目標。

(三)調整作息時間及規範調課原則

為因應自民國 90 年元月起全面週休二日政策，本校已自 88 學年度第一學期起，上課作息時間調整為上午第一節（8:10~9:00）至下午第九節（17:10~18:00），均為每小時十分開始上課，整點結束。進修學士班（夜間部）亦調整為 18:10~22:00 共四節，每節間隔十分鐘。為避免學生選課衝堂及造成教師諸多困擾，教務會議亦已通過：上課時間表一經排定，除因停開、教師異動等特殊情形外，不得任意調課（短期出國、請假除外）。若須調課，必須任課教師與全部選課學生簽名確認，經系所主管核准後始能調課，已大幅降低以往任意調課情形。

(四)持續辦理各項考試

每年持續辦理大學指定科目、學科能力測驗、學校甄選與申請入學、碩士班招生、轉學考試及進修學士班等六大考試試務工作（其中碩士班考生分台北及台南考區更達 21000 人），包括命題行政、試場配置、監考及試務人員聘任及學科考試期間各項試務相關工作，各項工作繁重，在發揮團隊合作與整體運作下，情況良好順利。

(五)研究生獎助學金

本校研究生獎助學金旨在鼓勵研究生專心從事研究、並協助校內有關教學研究及行政工作之推動及吸引成績優良且具研究潛力之學生來校就讀。本校已自 86 學年度訂定「研究生獎助學金實施辦法」，並依執行情形隨時配合修正。其辦法主要重點為：

(1)獎、助學金分流

(2)將獎、助學金辦法與入學招生結合

(3)助學金名額分配以各系所授課總學分數及授課人數為參考基準，確實落實以研究生協助教學之目標。

(六)圖書儀器設備費

為求圖書儀器設備費有效支援教學及研究之目的，由校務發展委員會通過訂定圖儀器設備運用原則，將該經費分為各系所分配款、圖書館分配款、專案設備款及學校保留款等四部份。全年度共編列經費 28,518 萬元，並設有圖儀設備小組，以統籌運用專案設備款，協助各系所購置中大型儀器設備，本年度已核定設備補助案 45 件，對於本校教學與研究水準之提昇相當重要。

(七)學術服務

本校教務處為服務全校師生，積極推動各項學術服務工作如：

- (1)設有學術榮譽推薦小組，主動推薦國內各項獎項之人選，如國家講座、教育部學術獎等。
- (2)辦理校友傑出成就獎選拔，予以頒獎表揚。
- (3)辦理名譽博士學位審查。
- (4)補助教師、博士生出席國際會議。
- (5)辦理教學特優教師選拔與頒獎表揚。
- (6)建立「演講資訊」網頁，隨即公佈並更新各系所演講資訊。
- (7)與中研院、國衛院及科博館學術合作。
- (8)辦理李國鼎科技講座申請、審核等相關事宜。
- (9)中華發展基金會補助博士班研究生赴大陸研究案。
- (10)刊登延攬人才廣告，以協助各系所進用優良教師。
- (11)辦理國科會補助延攬博士後研究、客座科技人才及研究學者相關事宜。
- (12)辦理「科林科技論文獎」，鼓勵本校優秀碩、博士生。
- (13)辦理「斐陶斐榮譽學會會員推薦工作」。

(八)全面實施入學新生上網維護個人基本資料及網路選課作業

為提供入學新生提早了解本校各項規定及配合電腦 e 化作業，從 92 學年度起全面實施入學新生上網維護個人電腦基本資料，進而提供當年度新生查詢相關申請作業，如學生住宿、繳費等作業事宜，以提高服務品質。目前正持續執行中。

(九)推動各項招生新生網路線上辦理報到作業

為服務各項招生報考考生服務，提供考生了解各項正取生報到情況，透過電腦 e 化作業，從 93 學年度起全面實施招生錄取生報到情形上網查詢及電腦基本資料之建置作業事宜，以提高服務品質。目前正執行中。

六、改進建議及未來展望

將繼續改善教學及研究的環境並提升教學及服務的水準，其工作重點及加強事項如下：

- (一) 建立網路課程查詢系統。
- (二) 持續推動網路教學及課程隨選資料庫建置。
- (三) 各系所開課、排課作業，採網路作業排課、審核方式處理。
- (四) 檢討「教師授課鐘點不足處理辦法」實施成效。
- (五) 每學期將各系所授課不足及常年超授鐘點教師情形提供系所參考，以為下學期課程規劃之參考。
- (六) 落實現有期中、期末考試規定，促使教師不得有提前考試結束課程情形。
- (七) 考試試務工作應朝電子化、合理化、人性化方式處理，並朝迅速、正確、零缺點方向努力。

- (八) 為提高教師依期交送學生學期成績，及減少因遲送學期成績造成學生與教師之困擾，繼續推動宣導請任課教師依規定期限交送所評成績，並依 89 學年度教務會議決議，學期結束第 5 天未交送者，將 e-mail 通知任課教師，第 7 天未交送者，依規定公佈未交送之教師名單並送各系所主管。
- (九) 維持暑期開授課程輔導班於一定教學水準。
- (十) 持續舉行基礎課程教學研討會，俾以檢討改進教學方式，提升教學品質。
- (十一) 檢討及規劃大班教學課程之教學方式，並評估教學成效。
- (十二) 儘速完成教務行政自動化系統，並提供資料庫，供全校師生適時取得所需要之各項資料。
- (十三) 持續加強終身學習理念，灌輸活到老學到老思想，以應工作及時代之需。
- (十四) 加強教育訓練進而達成人才培訓目標，以補強現有協調、企劃、研發人力缺乏狀況。
- (十五) 定時召開工作檢討會，訂定各項業務作業規範，提升服務品質及效率。
- (十六) 推動跨國雙學位實施辦法
為邁向國際化，增強學生國際觀及加強各學系之國際交流，教務處於九十三年間訂定國立成功大學與國外學校辦理跨國雙學位實施辦法，依該法規定，本校與國外學校雙方依簽訂協議書方式，協助所屬學生於修滿累計規定修業期限後至對方學校繼續進修，於符合雙方畢業資格者，分別取得兩校之學位。

輔導概況、成果與展望

一、前言及定位

(一)學務工作理念

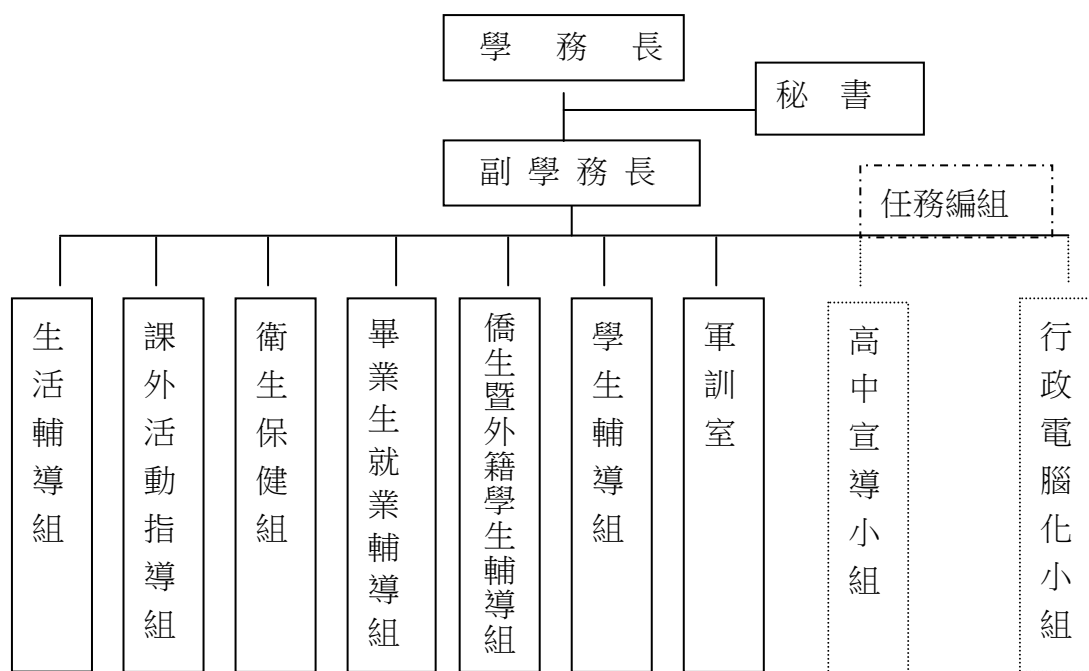
營造安全與溫馨之校園生活，讓學生除了在課堂上品味人文與科技的知識外，並藉著課外活動的參與、體驗與實踐，使身體更健康、心智情緒與性格更成熟，人群關係更自在、融洽，對社會與全球人類的關懷更深入與長遠，並尋得安身立命之生命意義與生涯發展，追求終生學習與成長，成為社會的菁英與世界的公民。

(二)學務工作目標

1. 安全校園生活的營造 【生輔組、軍訓室】
2. 財務資源的強化 【生輔組、軍訓室、課指組】
3. 健康環境的營造 【衛保組、生輔組】
4. 健康之促進與維護 【衛保組、生輔組】
5. 心理健康之促進與維護 【學輔組】
6. 師生關係之強化 【生輔組、學輔組】
7. 人群關係之增進與領導才能之培育 【生輔組、課指組】
8. 學生自治與自律之強化 【生輔組、課指組】
9. 社會關懷與服務學習價值與態度之培育 【課指組】
10. 創新與社會價值文化之領導 【課指組】
11. 國際化與世界公民 【課指組】
12. 生涯之規劃與發展 【畢輔組】
13. 少數團體（如僑外生、障礙生）之輔導 【僑輔組、學輔組】

二、現有組織架構與運作

(一)學務處之組織架構



(二)學務處之組織運作方式

1. 定期召開全校性學生事務會議

學年度別	會議日期	委員出席率	提案數	備註
92 學年度 (上)	92.12.19 (五)	79/95	四案	皆決議通過
92 學年度 (下)	93.05.14 (五)	66/95	七案	皆決議通過

2. 定期召開學務處內主管會議

(1)每月按時召開學務主管會議：92 學年度共計召開 9 次。本會議由各組室主管報告前一月工作執行情況與本月份之工作重點，以了解工作進度，檢討成效，並預為規劃工作目標與重點；如有重要議案需提學務會議、行政會議、校務會議者，可先透過此會議做初步討論，再提校級會議，藉此提昇行政品質。

(2)各組室每月一次組內會議，並將會議紀錄送請學務長陳核。對於各組室在業務推動困難之處或組室內同仁之意見，亦能透過該會議了解同仁之需要。如需獲得全處之共識與配合者，可經由組長出席每月一次之學務主管會議中反應問題，以強化各組室內同仁間之溝通與共識。加強各組室內同仁間之溝通與共識。

3. 發行學生事務簡訊及學務活動快訊

(1)學生事務簡訊自 89 年 3 月創刊，目前已發行至第四十五期 (93 年 6 月止)。由學務處各組室提供近期有關教育、案例分析、活動預告等相關資訊刊載，以增進校內各單位、師生對學務工作之了解與參與，並實施預防性教育宣導。

(2)自 92 年 10 月起，於每月 15 及 30 日，透過學務處知識管理系統匯整成「學務活動快訊」，以 E-mail 方式傳送給導師、全校學生及各系所辦公室，以宣導各項學務相關訊息。

4. 提升行政工作品質

(1)建立學務法規資料庫：為提昇網頁資料更新及管理的效率，93 年 6 月起在學務處知識管理系統新增「學務法規資料庫」管理系統，開發完成後，各組室業務承辦人可透過知識管理系統隨時更新業務規章資料，並與網頁結合，以提供師生即時線上查詢各項法規服務。

(2)「學務工作績效評估與研發計畫」調查：92 年度學務績效評估調查結果，經統計整體的認知度為 48.56%(91 年度為 37%)、效能度 27.95%(91 年度為 22.45%)、與滿意度 79.88%(91 年度為 77.79%)，將提供做為 ISO 指標評估與訂定 93 年度工作目標之參考。

5. 推行行政電腦化

參加教育部訓委會舉辦之「九十二學年度大專院校學生事務(訓導)工作網站建置競賽」，榮獲貳等獎，獎金伍萬元整。

三、具體成效

安全校園生活的營造

(一)校內學生宿舍生活輔導之強化

1. 「學生宿舍服務暨輔導委員會」：自 92 年 8 月開始編組與運作，本年度成果如下：完成通過宿舍輔導員遴聘要點、宿舍收費公式及調整宿舍收費與宿舍經費專款專用等重要宿舍改革政策。自 93 年 8 月起部分學生住宿改革方案-「專款專用」、「加收保證金」將開始實施；另辦理宿舍輔導員之遴聘作業，預計 93 年 9 月起聘任 9 位宿舍輔導員，以提升宿舍服務人力與品質，並持續規劃推動「改善品質」、「社區營造」及「社區服務學習」等工作。

2. 「學生宿舍改革」專責小組：由副學務長擔任召集人，積極輔導學生參與各項住宿

改革方案-「專款專用」、「加收保證金」、「改善品質」、「社區營造」等工作。92學年度起固定每月召開一次會議以討論「改善宿舍品質」、「宿舍社區營造」等主題之執行進度與檢討作業。

3. 學生宿舍自治委員會：自 91 學年度起自治委員名額減少且取消工讀金，將所有委員分工成立「床位分配小組」、「福利小組」、「法規小組」、「工程小組」、「紀律小組」等 5 小組，每組每月提出工作報告及各項議題討論。92 學年度已召開 8 次會議；對於違規者，由「學生宿舍自治委員會」依「學生宿舍管理規則」決議處理意見，再由生輔組視違規情形建議依「學生獎懲要點」予以申誡、或記過以上處分；或依據「校園服務代替懲處實施分則」實施校園服務，達到「以輔代懲」之輔導原則，以培養學生自律精神。
4. 改善宿舍品質：基於門禁安全及防止非住宿生進入宿舍，勝利一、六舍(含女生舍區)與光復一、二舍及敬業一舍加裝門禁監視系統；92 年 1 月 1 日起女生舍區由二十四小時之保全人員管制維安；暑假期間進行勝利九舍大型改建工程，將原四人房改為三人房，內部空間重新規劃與更新並加裝冷氣與冰箱等設備；另於敬業一舍實施冷氣機裝設工程；勝利三、八舍實施網路更新，預訂 93 年暑假前完工；敬業三舍預計於 93 學年開放進住，提供 500 個床位，對於整體宿舍床位質量有提昇作用。
5. 「宿舍社區營造」：為建立舍區『守望相助』觀念，加強學生對舍區安全維護之意識，自 92 學年度起護送天使每夜固定巡守宿舍二次，以增加宿舍安全。

(二)校外賃居生暨工讀生輔導之強化

1. 依據「校外賃居生暨工讀生輔導計畫」，92 學年度對各系實施校外租屋基本資料表填寫，有 1,289 人繳回，經教官親自輔導訪問者有 923 人，訪問率約 71.6%。92 學年度第一學期優先對居住校外之大二學生進行全面普查訪視；第二學期則以有安全顧慮者再次訪查為重點，有安全顧慮之虞者，建請房東改善設施，如未改進，則請同學另擇安全居所；更新校內外住宿服務網站網頁，提高校外賃居學生安全。
2. 為防範社會偷窺事件，已於 92 年 11 月、93 年 5 月利用反監視(針孔)系統設備對全校女生宿舍進行全面檢測。
3. 由軍訓室指派專責教官管理本校住宿網站，提供同學與房東之間的住屋資訊，每週更新最新租屋資訊與宣導租屋安全。

(三)校園安全維護工作之加強

每年定期舉辦「防災救護週」；每學期於 4 月及 11 月由軍訓室及生輔組分別對每棟學生宿舍實施定期防災逃生演練；12 月及 5 月由學務長抽一棟學生宿舍實施無預警防災疏散避難演練，以加強防災救護與應變能力。另外，訂有「學生急診通報系統」，確保同學急診就醫之安全；辦理「夜間護送天使」專案，以維護夜歸同學安全。

(四)學生校外活動安全輔導之落實

依「學生校外活動安全輔導辦法」，依據申請流程確實審核學生各項校外活動，以輔導保障學生安全；另為維護登山涉水活動安全，購買衛星電話提供學生校外登山活動申請使用，92 學年度共申請使用 4 次。除上述措施外，凡學生參加經學校核准之校外活動，而發生死亡意外者，其學生保險死亡理賠金額由一百萬元提高為二百萬元。

(五)交通安全教育之宣導

持續宣導交通安全，蒐集本校近兩年所有交通事故製作宣導教材，對經常造成交通事故之原因、地點與時間，對大一、二學生於軍訓課教學宣導；於 93 年 3 月底前完成本校實施交通安全教育自評部份，並於 93 年 5 月 14 日接受教育部交通安全教育訪視小組訪視，軍訓室將依據督考小組所見缺失，持續加強改進及宣導。

(六)「校安中心」之成立與運作

1. 於 93 年 1 月 28 日第 569 次主管會報通過「校園災害管理實施計畫」，將原全校總值勤室更名為「國立成功大學校安中心」，並將計畫函發至各二級單位，各單位依據減災、整備、應變、復原等四階段實施災害預防，校安中心於每年 11 月實施成果普查，以落實校園安全。
2. 校安中心之運作，目前與軍訓教官值勤結合，24 小時隨時受理校園危安事件之通報與處理並協調相關支援單位。
3. 93 年 4 月依據教育部校安中心之規定完成本校校安中心各項軟、硬體設施建購。
4. 每月底彙整統計校安中心接獲通報之學生意外事件，並追蹤後續狀況，使學生安全獲得更周全之協助；校方亦能掌握校園危機之動向以適時處理，使傷害減至最低。
5. 九十二學年度校安中心處理學生意外事件，如車禍、疾病照料、運動傷害、感情糾紛、服藥過量、精神疾病、遭搶受騙及其他事件等，共計 170 件，204 人次，皆經追蹤及圓滿處理完畢。

財務資源的強化

(七)學生財務資源之提供

1. 提撥一定比例之經費辦理清寒學生工讀，執行成效良好。
目前每年編列 1,500 萬元，92 學年度支出約 1,420 萬餘元，每月約可提供 410 位工讀名額(因應經費額度限制，每年工讀名額將遞減)。每年六月份函知各單位陳報工讀需求，若有低收入證明之學生或特殊個案須特別照顧者，則轉知該系所優先錄用。
2. 依規定辦理各類特殊身份學生學雜費減免以獲得優待之補助。92 年度計有 1,551 人次辦理，申辦金額達 2,481 萬餘元。
3. 就學貸款辦理情形：92 學年度計有 4,202 人申請，金額達 133,174,730 元。
4. 其他急難救助：持續辦理教育部學產基金之急難救助 10 人次，補助金額 11 萬元。
5. 九十二學年度共召開二次「獎學金審查委員會」，遴選最適學生領取獎學金，核發金額達 1,866 萬元；其中包含「獎勵優秀高中生就讀本校獎學金」核發 608 萬元，及「本校優秀國際研究獎學金」核發 263 萬元整。
6. 九十二學年度辦理『優秀學生書卷獎』，計有大學部暨進修學士班學生 330 名獲獎，每名學生獲頒獎狀及圖書禮券壹千元。

健康環境的營造

(八)校園健康環境之營造

1. 學生膳食委員會功能及運作情形：92 學年度依據修訂之膳委會組織要點實施運作，區分光復、敬業、勝八等三個餐廳督察小組實施督察，並依規定召開兩次會議，討論學校餐廳相關議題，以維護全校師生權益與健康。
2. 餐廳衛生管理作業：重視餐廳從業人員的健康管理、衛生觀念之建立及餐廳衛生稽查之執行。使食品都能在衛生的環境下處理、加工，確保食品的安全性、健全性，以防止食品妨害人體健康或中毒事件發生。
 - (1)響應政府推動「廚餘再利用」政策:商請環保局免費提供廚餘筒及隔日再回收，以達資源再使用、垃圾減量及降低環境污染之環保政策。
 - (2)擴大「餐飲衛生講習」對象：因本校四週商圈的餐飲業眾多，師生校外用餐比率甚高，為顧及師生校內、外之飲食衛生安全，於 92 學年度下學期，結合台南市衛生局食品課之資源，將校園餐飲衛生教育延伸至學校附近之餐飲業，各舉辦一場「餐飲衛生講習-食品衛生」及「餐飲衛生講習-健康飲食製備教育」講座及示教活動，共同營造安全、衛生又健康之社區餐飲環境。本校餐飲衛生管

理模式獲台南市衛生局肯定，特別於該講習會中推選本校為各餐飲界現場示範觀摩教學之學校。當天參與率非常踴躍，除台南市一般餐飲業者外，尚有 30 幾所大、中、小學代表參與，互動式授課內容深獲學員們肯定。

- (3)增加「餐飲衛生講習」內容：後 SARS 及禽流感之餐飲重點，除了應注意食品的衛生安全外，還需輔導業者推動健康飲食，以增加個體之抵抗力，使從業人員認知本身亦肩負國民健康把關之任務，也讓“健康從飲食著手”的概念能深植人心，漸成潮流。
- (4)加強「餐具衛生檢查效能」：增加脂肪、澱粉殘留檢測，以確保餐具衛生。
- (5)輔導業者建立自主衛生管理制度。
- (6)九十二學年度共舉辦三次「餐飲衛生講習」：參加率 100%。藉以提昇本校餐廚人員的餐飲衛生知識及健康飲食概念。
- (7)確實實施各餐廳每一至兩週不定時衛生抽檢一次，並依各餐廳缺失增加稽查及輔導頻率：光復 58 次（完成率：170%）、敬業 62 次（完成率：182%）、勝八 61 次（完成率：179%）。
- (8)從業人員健康檢查：光復 9 名（完成率：100%）、敬業 7 名（完成率：100%）、勝八 12 名（完成率：100%）。
- (9)各餐廳每餐菜樣留存之檢體，一律送到衛保組冰箱留存，以備抽檢，各餐廳配合度高，執行成效良好。
- (10)92 學年度上學期共舉辦三場有關餐飲健康教育活動—「化腐朽為神奇—廚餘製肥料 秘笈大公開」、「透視食品暗藏的玄機—談營養標示」及「餐飲衛生講習」。
- (11)92 學年度上下學期各 2 次會同衛生局食品課稽查員至各餐廳作衛生稽查及輔導—評價「餐飲管理優良」。
- (12)92 學年度上下學期各一次，由衛生局至三家餐廳各抽取 3-4 種熟菜樣，檢測衛生指標—大腸桿菌，檢驗結果完全合乎標準。
- (13)92 學年度下學期，由衛生局至三家餐廳各抽取 3 種生蔬菜，檢測農藥殘留情形，藉以作好蔬菜的源頭管制。檢驗結果完全合乎標準。

檢討：因廚工流動率高，需嚴加督促所有新進廚工及工讀生，在上工前均能完成從業人員健康檢查。又學校廚房設備老舊、排油煙機功能不彰，建請學校籌編經費以便維修或更新。

健康之促進與維護

(九)衛生教育活動之推展與預防保健觀念之建立

1. 舉辦各種衛生教育講座活動，並提昇本校師生衛生保健教育的參與，期達到建立預防保健觀念與養成良好的健康習慣。92 學年度共舉辦 30 場衛生教育活動約有 3,667 人次參加，成效良好。

檢討：未來會再針對教職員工生的各種健康問題及衛生保健需求，舉辦大小型衛生教育活動，並於活動內容及形式上求新求變，同時努力向外爭取經費與合作對象，希望能整合有限資源、共創最大效能。

2. 健康問題諮詢：

提供迅速方便的健康問題處理資訊，增加教職員工生獲得健康相關問題解決之方便性。護理人員針對電話詢問、當面詢問者、網頁留言及 BBS Health 版留言提供即時問題解答，92 學年度學生健康諮詢次數約為 80 次。無法即時解決的問題，請詢問人員留下聯絡資料，再將問題轉由組長或校醫再諮詢，大多數個案均能在一週內完成健康諮詢問題答覆。

檢討：成效反應良好，但限於人力不足，無法提供即時答覆者，已將常諮詢問題彙整成集，置於衛保組網頁供參考。

3. 急救安妮外借作業：急救安妮外借服務流程已放置於網頁及學生手冊，所有借用者均需詳實填寫外借申請書內容，92 學年度共外借 13 次，使用後均能如期歸還。將持續提供急救安妮外借服務。

檢討：加強指導借用者急救安妮的使用方法，請軍訓護理老師教導救護課程與課指組輔導學生社團活動時，廣為宣導此項服務，並鼓勵多加利用。

4. 新生體檢成效與品質提昇：

新生體檢達到八成以上的受檢率，並全部委由附設醫院至本校進行體檢。學生開學後二週內，依安排時段接受體檢。92 學年度新生總人數 6,156 人，受檢人數共有 5,015 人 (81%)，未受檢人數 1,141 人 (19%)。

檢討：在衛保組網頁加強宣導新生體檢之重要性，以提高受檢率。依公共衛生考量，將研擬未受檢個案處罰警告方式，以提昇受檢完成率，並確保全校健康管理。

5. 學生體檢異常追蹤：

針對沒有 B 肝抗體之學生，免費提供三劑 B 型肝炎疫苗接種及有蛋白尿、血尿、高血壓、高血脂及肥胖的學生造冊追蹤管理。初步寄發 E-mail 通知提醒體檢有異常學生複檢或至醫院複診。針對有蛋白尿學生，92 學年度複檢率近五成。

檢討：擬定各項異常追蹤標準作業流程，考慮大學部各班級設立 1~2 位健康大使，以協助推動業務進行。體檢異常學生造冊並採「管理式照護」及聯合辦理相關之衛教宣導講座。

(十) 教職員工生之健康維護服務

1. 提昇門診作業，方便教職員工生於上班或上學時間內，遇有疾病時，能及時診治。

(1) 九十二學年度門診服務 789 人次

(2) 每週一至週五，上、下午可開 10 個門診，但目前只有週一、週三、及週五下午（國定假日、寒暑假除外）有門診，僅達到 30% 的目標值。

檢討：期望未來能將門診業務轉移至附設醫院，以提供更完善醫療照顧與設備。另提請附設醫院考慮設立教職員工生特別門診，希望未來能在每天下午四~五點，提供本校教職員工生特別健康服務及諮詢追蹤。

2. 每一位就診病人均有詳細的診療記錄單（完成率 100%）。

檢討：未來希望可以整合歷年健康檢查資料與附設醫院就醫資料，建立所有教職員工生的長期健康照護檔案，以利健康管理。

3. 全校各宿舍均置「簡易醫藥箱」供住宿學生使用，並定期補充及更新，亦提供校內各系所及社團舉辦活動時借用。急救箱外借服務流程已置放於衛保組網頁及學生手冊，92 學年度共外借 128 次。

檢討：對師生加強急救箱使用方法之宣導及針對宿舍管理員辦理「急救箱使用技巧」之講習。

4. 外傷之即時處理：上班時間內護理人員提供全校教職員工生，免掛號且即時正確的傷口處理。九十二學年度計服務 1313 人次。

檢討：(1) 護理人員於傷口處理同時也教導個案正確的傷口處理原則及方法；需服藥或進一步評估處置之個案，再轉介至校醫門診或附設醫院。偶而會因支援學校特殊任務，而造成無法提供服務的情形。

(2) 爭取具相關專業技能的醫學院工讀生協助業務之推展。另考慮聘任新進人員，以增加衛保組護理與衛教人力。

5. 醫護支援：派遣護士或醫師支援校內與校外之大型活動，如校慶運動大會、校園路跑活動、反毒大舞會以及各種考試等醫護支援工作。

檢討：應訂定相關辦法，明定醫護支援之目標與運作方式。

6. 協助轉診就醫：依教官室所提供之名單追蹤因病或意外住院同學之健康狀況，並給

予適當的諮詢及協助校方給予學生家長做病情說明及衛生教育。92 學年度共計協助 54 人次協助就醫並追蹤病情。

檢討：成效良好，擬再加強與學生、家長的溝通管道。

7. 傳染病防治：

(1)校園登革熱防治：依據行政院衛生署加強登革熱防治計畫，修改『國立成功大學校園登革熱防治方案』，除每月回收「清除登革熱病媒蚊孳生源自我檢查表」以瞭解各單位狀況外，並組成「登革熱檢查小組」，結合衛生單位每月至校園進行登革熱環境檢查，以瞭解校園登革熱防治實際現狀。

檢討：針對各單位『登革熱病媒蚊檢查聯絡人』再進行相關防治工作技能訓練

(2)SARS 校園防治：組成後 SARS 時期「成功大學因應 SARS 疫情應變小組」，並訂定『成功大學後 SARS 時期校園 SARS 防治應變計畫』；並設置本校 SARS 防治專屬網站，針對防治工作及資訊進行宣導。

(十一)學生醫療暨人身保險

於每學年度開始前完成學生團體平安保險招標，92 學年度全校總投保人數為 18,476 人，死亡保額為 100 萬元；申領保險金人數為 190 人次，理賠保險金為 390 餘萬元。

心理健康之促進與維護

(十二)學生心理衛生工作之一級預防—學生心理健康之促進

1. 92 學年度舉辦之健康講座如下：企業座談餐會共 1 次，參加人數約 15 人；名人講座共 5 次，參加人數約 50 人；身心障礙學生親師座談會共 1 次，參加人數約 45 人；知性講座共 2 次，參加人數約為 35 人。
2. 於 92 年 3 月 7 日起，每週五下午舉辦「電影欣賞」。共播放 10 場，約 50 人次參加；未來會繼續辦理，但需加強宣導，並規劃配合主題式討論。
3. 第三屆「校園小張老師」培訓於 92 年 9 月至 93 年 6 月，共 37 人完成培訓；八月底預計為已完成培訓的校園小張老師辦理進階訓練，並籌劃第四屆校園小張老師招募、甄選及培訓。

(十三)學生心理衛生工作之二級預防—早期心理問題之篩選與輔導

1. 學生課業輔導：92 學年度第一學期學生學業成績達二分一以上不及格者共計 131 人，三分一不及格者共計 412 人，已函請導師加強個別輔導；各系未繳交「個別輔導表」者共計 42 份，已持續加強催繳工作。本學期繳交率高達 92%，較 91 學年度的 88% 提高許多。
2. 心理測驗：基本人格量表 43 人次；生涯興趣量表 55 人次；人際行為量表 4 人次；田納西自我概念量表 30 人次；共 132 人次。
3. 協助南區與成大學生身心健康行為的調查、資料分析、報告撰寫及回饋表的寄發。有關本校的部份，92 學年度共施測 2832 人，在憂鬱與自殺傾向方面，有輕度憂鬱傾向的比例為 34.4%，有重度憂鬱傾向的比例為 8.4%，而曾經出現過自殺意念的比例為 16.9%；在網路使用方面，成大學生每週平均花在網路使用的時間為 23.83 小時，每週每次上網的時間為 3.38 次/小時；在藥物使用方面，使用過非法藥物的比例為 0.9%(23 人)。

(十四)學生心理衛生工作之三級預防—學生心理問題之輔導

1. 個別心理諮商：總計 189 人次（面談 177 次；網路諮商 12 人次）
 - (1)依年級分：一年級 27 人次；二年級 30 人次；三年級 32 人次；四年級 46 人次；研究所 54 人次。

(2)依性別分：男生 123 人次；女生 66 人次。

(3)依問題類別分：學業困擾 35 人次；情感困擾 24 人次；情緒困擾 43 人次；家庭關係 11 人次；人際關係 35 人次；師生關係 2 人次；人生問題 6 人次；身體憂慮（含障礙生輔導）29 人次；經濟問題 2 人次；其他 7 人次；轉介成醫 6 人次。

2. 團體輔導：2336 人次。

攜手社個案研討	200 人次	會心團體（心理社）	200 人次
張師母成長團體	200 人次	校園小張老師成長團體	480 人次
校園小張老師大團體課程	640 人次	校園小張老師同理心團體	336 人次
情緒管理團體	180 人次	做自己的主人團體	100 人次

3. 協助辦理教育部「校園安全暨災害防治通報事件中有關自我傷害事件之分析及防治策略」計畫。

師生關係之強化

(十五)導師功能之強化

1. 加強導師輔導成效：

(1)每學期除課表訂定四次導師談話外，導師也不定期與學生舉行個別晤談，並處理學生建議事項。各單位之答覆彙整後，陳送校長核閱及修正，除公佈於學輔組網站，並以 E-mail 傳送各導師及相關單位知悉，以加強彼此之溝通。

(2)建立導生學業成績的預警制度(1/3)與課業輔導，結合家長或學務處等有關人員施予適切輔導，並由導師加強個別輔導。92 學年度第二學期導師共輔導 501 人，輔導比率高達 92%。

2. 強化導師輔導功能：為加強導師輔導知能，提昇導師輔導成效，除每學期舉辦導師輔導工作研討會，研擬改進方案，並邀請專家做專題演講。92 學年度第一學期(92.11.17)邀請台灣大學心理學系陳淑惠教授以「網路成癮面面觀」為題做專題演講，參加導師 160 人；第二學期(93.4.26)邀請高雄醫學大學附設醫院精神科柯志鴻醫師以「網路成癮輔導實務篇」為題做專題演講，參加導師 145 人。另依據活動回饋表統計，本次活動導師滿意度高達 93.5%。

3. 系所專任專業輔導老師：為落實學生輔導工作，已提案修訂導師制度，增聘系所專任專業輔導老師，強化各系所之心理輔導功能，以達成三級預防之輔導工作。目前專任專業輔導老師之辦公室及所需設備已規劃設置完成；並已完成甄試作業，公告錄取五位心理師，將於 93 學年度起推展工作。

4. 績優導師之評選：為獎勵各系落實導師制度、強化導師輔導功能，每學年初評選實施導師制度績優之各系，並發給獎勵經費。91 學年度特優四系：經濟、都計、醫技、工科（獎勵經費每系五萬元）。優等四系：中文、護理、統計、醫學（獎勵經費每系三萬元）。甲等六系：外文、生物、工管、化學、材料、政治（獎勵經費每系二萬元）。獎勵經費共計 44 萬元整。

(十六)師生互動管道之強化

1. 為加強與學生家長之互動，每學期於全省各地分區舉辦家長座談會，92 學年度計舉辦三次：(1)92.09.15 假本校格致廳新生家長座談會，參加家長約 280 人；(2)92.12.06 假高雄國立科學工藝博物館舉行高屏地區家長座談會，參加家長約 400 人；(3)93.05.22 假台灣科技大學演講廳舉行台北地區家長座談會，參加家長約 300 人。座談會實施成效良好，獲得許多家長的支持與肯定。每學期發行「成大家長通訊」約一萬八千份。

2. 為讓學生參與學校之發展，每學期皆安排二至三場「校長與同學座談會」活動，並透過各種管道鼓勵全校師生踴躍參加。由校長、一級主管與各系所主任及學生出席參加，每場次均約有 200~500 位同學與會，發言相當踴躍。學校對學生意見之處理非常重視，除將相關單位答覆意見上網公告，各單位也均能針對學生意見立即迅速處理。
3. 為與學生自治團體（學生會、學生議會、系聯會、及社聯會）有效溝通，了解學生對於學生事務工作的意見與想法，每月定期召開學務長座談會，92 學年度共計召開 6 次。

人群關係之增進與領導才能之培育

(十七)學生社團經營之輔導

1. 社團成立之輔導：

- (1)九十二學年度共計有 154 社團數（含系學會），校內外活動計 4,334 次，參加活動人員共計 319,927 人次。
- (2)九十二學年度社團重要表現：

比賽項目	參加社團	獲獎紀錄
九十二學年度全國學生舞蹈比賽	舞蹈研究社	獲中國民俗舞、現代舞優等
九十二學年度全國學生音樂比賽	合唱團	獲混聲合唱南區優等
	國樂社	獲國樂合奏南區優等
	管弦樂社	獲管弦室內合奏南區優等

2. 社團幹部訓練課程之安排：

- (1)為滿足學生學習及發展之需要，提供學生組織幹部交流機會，每年固定舉辦「學生組織領導人研習會」。
- (2)成果：93 學年度「學生組織領導人研習會」訓練工作，訂於 93 年 8 月 10-13 日假光復校區辦理完成。

3. 社團幹部活動計畫與經費運用之培養：

- (1)93 年度系會、社團經費規劃，透過由師生組成之社團審議委員會機制進行預算審核。92 學年度下學期第二次社團審議委員會決議，通過 93 年度預算經費共計 1,615,382 元。
- (2)透過社團審議委員會之審核，除了讓學生經費之分配更公平透明外，並建立合理的經費支出標準，培養學生企劃能力，有效掌握學生經費使用額度。
- (3)輔導學生正當運用及核銷經費，以提昇經費運用之效率與效能。

4. 社團器材與設備之擴充：

- (1)建立社團器材與財產清冊之電腦檔，隨時供各社團清查所擁有之社產項目和數量外，對於常用公用器材與設備，由課指組管理，供各社團辦理外借。各社團所需之設備，由各社團依據年度活動與需求提出計畫，並通過預算審核程序後，依據年度預算審核分配情況辦理添購手續。
- (2)成果：①92 學年度公用器材借用 140 人/次，桌椅借用共 288 人/次；92 學年度報廢非消耗品共 20 件，原購置金額總計新台幣 54,500 元，報廢財產 4 件，原購置金額 107,100 元。
②完成第二活動中心整修工程命名為「芸菁軒」，並成立管理委員會進行社團辦公室分配與管理的工作。

5. 社團評鑑之定期舉辦：

- (1)訂定學生社團暨系會資料評鑑活動實施要點，建立完整的評鑑制度。透過學

生社團資料評鑑瞭解學生社團經營情況，評定優劣，優者予以獎勵，劣者加以輔導。93 年度計有中工會成大分會等 13 個社團榮獲優等，手語社等 25 個社團榮獲甲等。

- (2) 成果：①藉由評鑑的施行，以達到規範社團於平時能遵守活動申請、經費核銷、海報張貼等各項規定。
- ②遴選出優秀社團參加教育部全國大專校院績優學生社團評鑑，93 年度由成大童軍社及成大救護團代表參加。
- ③92 年度社團資料評鑑參與率 94.9%；93 年度社團資料評鑑參與率提升為 96%。
- (3) 檢討：將評鑑成績作為經費審議評分項目之一，落實完整獎懲制度，另成立評鑑專案小組，持續檢討社團評鑑方式，改進並強化社團評鑑機制。

學生自治與自律精神之強化

(十八) 學生自治精神之強化

1. 學生自治組織之法制化：

- (1) 學生自治組織之定位：規劃各自治組織團體整併與合作之可行性，加強學生自治能力與法治知能。
- (2) 成果：①配合學務長每月召開的學生自治幹部會議，進行直接面對面的溝通與輔導，協助學生自治組織的整併任務。
- ②進行學生會「議事規則」課程訓練，92 年 8 月 29 日至 9 月 3 日選派學生議會六名議員，參加政大議事規則研習營活動，以利吸收新知進行交流。93 年 4 月 23 日至 25 日辦理「第一屆成功大學暨台南地區大專校院議事規則研習營」活動。
- ③學生會於 93.5.18 完成「國立成功大學學生會第 12 屆正副會長暨第 24 期學生議會選舉」活動，選出會長、副會長以及十二位系代表。

2. 社團審議委員會：為培養學生自主、發展與學習環境，修訂社團輔導辦法，成立社團審議委員會，由學生社團幹部、學生自治團體幹部、學校行政人員、教師等共同組成，本年度共召開五次會議。

(十九) 學生生活教育暨自律之促進

1. 依實際需要於 93 年 1 月提校務會議討論通過修訂學生獎懲要點名稱及部分條文，並報請教育部備查。
2. 依學校組織規程設置學生獎懲委員會。92 學年度第一學期共獎勵 261 人次、懲處 7 人次；第二學期共獎勵 495 人次、懲處 1 人次。
3. 本校基於有教無類、誨人不倦之精神，對於觸犯校規之同學特給予改過向善之機會，並鼓勵其為校園服務，以建立其正確之價值觀與良好行為習慣，並進而提昇校園服務風氣。依據本校學生獎懲要點第十五條第二項，訂定以校園服務代替懲處實施分則。學生如有觸犯校規之行為，依學生獎懲要點合予記小過以下之處分者，得視犯過學生之情節輕重與輔導之成效，施以校園服務代替懲處，92 學年度共實施 5 人次。

社會關懷與服務學習價值與態度之培育

(二十) 學生社會服務價值觀之培養

1. 出隊前辦理行前訓練，加強服務理念、活動企劃能力及服務安全，以提高服務品質，培養大專青年服務社會之觀念。
2. 各隊行前訓練之探視及致贈慰問金、飲料，並掌握確實出隊動態，讓參與服務同

學感受學校及師長的重視。

3. 積極尋求教育部、救國團、青輔會等補助。

4. 成果：(1)93 年基礎訓練課程分別於一月及六月分兩梯次舉辦，並發給時數證明，共計 165 人次參與。

(2)93 年有三隊榮獲青輔會補助 60000 元；教育部學產基金 93 年上半年補助二隊 25000 元，93 年下半年補助一隊 15000 元。

(3)參加青輔會 GYSD 活動：本校醫療服務隊參與「2004 年全球青年服務日」活動，並榮獲最佳社區貢獻獎。

(廿一)學生基本人權之保障

1. 配合教育部政令宣導將各種規章轉載於學務簡訊，並續加強推動宣導學生尊重智慧財產權之法紀教育。為避免類似『MP3』事件再次發生，如有學生涉及違反法律事件，依據本校檢警調單位索取資料或進入校園搜索之處理原則與流程，由「本校校安中心」依據校園事件通報系統暨處理流程協調處理。
2. 本校為公平、公正處理學生在校學習、生活上之有關事項，並確保學生權益，特設置學生申訴評議委員會，學生對於學校有關受教權益所為之處分認為有違法或不當，致損及其個人權益，經行政程序處理仍不服者，學生可以提出申訴，92 學年度共受理 2 件。

創新與社會價值文化之領導

(廿二)社團服務學習之推動

培養大學生服務社會之價值觀，結合本校必修 0 學分的「服務學習(三)」課程，由學生社團規劃之校內外人文關懷或社會性服務活動，養成學生反思、實踐的能力，進而建立自我價值與自我成長的機制。92 學年度持續進行服務學習認知教育，利用各種學生組織幹部溝通與訓練機會，分享服務學習的觀念與重要性，並進行服務學習機制之建立。

國際化與世界公民

(廿三)推動國際交流，宏觀學生視野

1. 增進成大學生的視野，宏觀國際視野，體驗並學習不同的文化與知識。
2. 成果：92 年 11 月安排日本金澤工業大學學生來訪，進行音樂性社團的合同練習與系聯會的學術教學觀摩等交流活動，提昇兩校學生與社團間的國際文化接觸。
3. 檢討：在過去的歷次交流中，常因語言隔閡而造成溝通障礙，擬另覓美語系國家以增加交流經驗。

生涯之規劃與發展

(廿四)在校生活職業指導

1. 舉辦生涯規劃講座活動：每學期舉辦一次活動，每次邀請 4-5 位校友及各界傑出人士到校演講，提供寶貴的人生經驗給同學參考。

學年度/學期	演講場次	聽講人數
92 上	5	約 780 人
92 下	5	約 810 人

2. 於 93 年 5 月 10、11 日假尖山埤江南渡假村舉行「南區畢聯會領袖高峰會活動」，參加對象為南區各校畢聯會幹部，參加人數計 85 人。

3. 本校於於 93 年 6 月 10 日與天下雜誌合辦「迎接陽光世代校園論壇」，假光復校區成功廳舉行，邀請文化評論家龍應台及天下雜誌群創辦人殷允芃等講座，蒞校與師生對談，參加人數約 900 多人，反應相當熱烈。

(廿五) 畢業生就業輔導

1. 舉辦就業博覽會現場徵才活動：每學年下學期舉辦一次活動，廣邀全國績優廠商到校徵才，提供畢業生上萬個工作機會。92 學年度結合南區各校擴大辦理，計有 14 所學校合辦。

學年度	攤位數	參加廠商	說明會 場次	提供 工作機會	初步 撮合人數
92	148	125	27	18,100	43,772

2. 舉辦國防工業訓儲博覽會：92 年 11 月 16 日假中正堂舉辦「2003 年國防工業訓儲博覽會」現場徵才活動。並聯合中正大學、中山大學、南台科技大學、崑山科技大學等四所學校共同舉辦。參展廠商計有 37 家、43 個攤位。
3. 建立求職求才資料庫，提供求職、求才登記服務：

學年度	求職畢業生人數	求才廠商數	工作機會數
92	386	556	3,541

4. 辦理應屆畢業生就業生意向調查：每學年舉辦一次。

學年度		問卷份數	回函份數	回函比率	
92		6,736	2,781	41.3%	
國內深造	國外深造	就業	公職考試	服役	其他
35%	3%	38%	4%	17%	3%

5. 辦理畢業生動態調查：每學年舉辦一次。

學年度	問卷份數	回函份數	回函比率	深造	就業	服役	其他
92	4,492	1,806	40.2%	60.83%	23%	8.47%	7.7%

少數團體之社會支援與輔導

(廿六) 僑生暨外籍生與輔導

1. 生活適應之輔導：

(1) 活動與研習會辦理

新 生：a. 輔導僑生聯合會辦理年度新生專車：

高雄機場接港澳新生 33 人與行李車一部、台北台大門口接馬來西亞新生 34 人、接運僑大行李車 42 件行李到校。

b. 新生入學講習，共 122 人參加，說明新生應辦居留、保險等相關權益事項。

c. 實施新生個別談話了解新生狀況，協助處理與適應環境。

在校 生：a. 92 學年度於節慶舉辦活動計有中秋、端午、冬至、春節祭祖等 4 次活動，以傳承中華文化，每次均 150-350 同學餐加。

b. 帶領僑生 69 人至長榮大學參加嘉南地區春季聯誼活動。

c. 舉辦古蹟生態之旅--參觀台南市，藉實地參觀與導覽解說增進深入了解。

(2) 僑外生個別輔導：輔導行為異常僑生 1 人，處理退學學生 1 人情緒困擾問題。

2. 課業輔導：

(1) 晚間為大一新生開授三科課業輔導班，各有 7-22 人參加，以提升學業程度。

(2)e-mail 提醒課業不佳同學注意調整讀書方法或課業與工讀間之比重以免被退學，92 學年下學期 5 位僑生研究生志願協助輔導 7 位課業不佳同學，獲接受輔導同學好評。

3. 社團經營之輔導：

(1)輔導僑生聯合會辦理僑生球類運動會，以提倡正當活動及僑外生之聯誼互動，共超過 200 位參加；舉辦各國美食展，邀請語文中心同學參加，演出動態節目與各國美食，頗受歡迎，增進在校生與民眾互動。

(2)輔導印尼與馬來西亞同學會組隊至中央與政大參加全國運動會，與各校僑外生聯誼與競技。

(3)輔導僑生羅浮群辦理全校腳踏車、舊衣回收計畫共 5 次。

4. 財務資源之提供：

(1)僑生工讀：①辦理年度僑委會在學僑生工讀共 41 名，協助僑外組業務外，並支援衛保組業務與軍訓教室清潔。

②安排經濟不佳僑生 30 人至本校各需求單位作短期工讀。

(2)辦理申請清寒僑生公費待遇：92 學年獲核定 32 名。

(3)僑外生校外工讀：92 學年度辦理 48 名僑外生申請校外工讀許可。

(4)僑生獎學金：辦理年度僑委會優良僑生獎學金，計 20 名獲獎；王唯農博士獎學金計 6 名獲獎、羅雲平博士獎學金 3 名獲獎；以勒僑生獎學金計 7 名獲獎。

5. 醫療暨人身保險：海外分發入學大一新生依規定辦理僑生傷病醫療保險 73 人；在學僑外生全體加入全民健保；93 年度探視與協助因病就醫僑生 3 人。

6. 居留與入出境：辦妥入學新生居留證 65 人次與在學居留證延期 68 人次，使在學僑生合法居留；92 學年度辦理出入境手續 467 人次。

7. 校友服務與就業服務：70-80 年度畢業生名單送校友會，聯絡各生加入校友會。並轉求才訊息予畢業僑生及協助校友申請各項證件。

(廿七)校內人員對各障別身心障礙學生關懷及支持之辦理

本校 92 學年度障礙生人數 61 人（大學部 28 人、研究所 33 人），其中肢障 36 人（重度 3 人），視障 6 人（重度 2 人），聽障 11 人（重度 3 人），病弱 4 人（重度 2 人），自閉 1 人，多重 2 人（重度 2 人），其他 1 人。

1. 行政運作：

(1)於學期初邀集各相關處室人員舉辦工作會報，共同商討障礙生實施計畫。

(2)召開協助障礙生之工讀生講習，使工讀生能盡快適應環境並瞭解如何協助障礙生各種課業或生活上之不便，如接送、陪伴、影印、準備教具等。

(3)提供個別心理輔導，了解其生活適應狀況。

(4)視個別需求，請任課老師給予個別的課業加強。

(5)協調身心障礙生與任課老師及系上之訊息傳達或溝通。

2. 學生福利：

(1)設置資源教室提供軟硬體設備供身心障礙生使用。

(2)為一聽障學生申請助聽器教學調頻系統，目前已使用中。

(3)提報重度障礙類別的學生有優先住宿權利之申請。

3. 舉辦藝術之旅與自我探索活動、親師座談會、及企業座談會各項活動，使學生能藉由戶外休閒增進身心健康，並讓學生、家長、學校及外界能藉此機會交換意見。

4. 92 學年度舉辦之健康講座計 10 場次，共計 385 人次參加：

日期	主題	主講	人數
92.10.6	單腳跨越無手的障礙	口足畫家謝坤山先生	37
92.10.13	王曉書的主播世界	公視手語主播王曉書小姐	68

92.10.28	有愛無礙藝術欣賞	好萊塢節慶管弦樂團	35
92.11.8	家長座談會	本校教研所饒夢霞教授	35
92.11.15	電影欣賞與討論	已畢業之身心障礙校友	30
93.3.14	企業座談餐會	部分參加博覽會之廠商	14
93.3.15	在逆境中成長	台北市立療養院精神科醫師 蘇建銘先生	42
93.3.29	走過生命中的轉彎處 ~重”心”出發	口足畫家謝坤山先生	51
93.5.22	知性之旅	計網中心顏廷光老師	26
93.6.8	生命之光	中華民國身心障礙藝文推廣協 會朱萬花小姐、蕭煌奇先生	47

(廿八)其他服務事項

1. 推動兩性平等教育：依據性騷擾及性侵害防治處理原則訂定要點，成立「兩性平等教育委員會」及「性別歧視及性侵犯防治委員會」，並開設婦女詩歌欣賞、中國婦女史、性別與文學、西洋婦女史、兩性關係、婦女與政治、生涯規劃等兩性平等相關課程。
2. 兵役：92 學年度辦理緩徵有大學部 1,643 人、研究所 1,681 人，辦理儘後召集有大學部 51 人、研究所 947 人。
3. 預官考選：
 - (1)本校大學部及碩士班應屆畢業生共有 1,273 人報名參加國防部大專預備軍官考選，錄取 930 位(錄取軍官 285 人，錄取士官 645 人)，錄取率 73.1%。
 - (2)博士班畢業役男志願選服預備軍官役參加人數 101 位，合格名冊已於 93 年 3 月 20 日函送國防部完成初選作業。
 - (3)大學儲備軍官訓練團 (ROTC)：國防部自 86 年起與本校簽訂 ROTC 建教合作，成立南部教育中心，培訓學生共 150 員。
 - (4)國防部 93 年國防工業訓儲預備軍(士)官甄選，本校總計 450 位報名(博士生 56 名、碩士生 394 名)，錄取 358 名(博士生 53 名、碩士生 305 名)。
4. 協助招生宣導業務爭取優秀學生：
 - (1)92 學年度共接待蒞本校參訪之高中計 30 所，約 5,899 人次。由於大學多元入學方案之實施，認識、探索各院系之校系探索活動的需求大幅提高，相較於 91 學年度，不論在來訪高中學校數與參訪人數都達兩倍之多。未來將持續、積極配合辦理參訪活動，並規劃「成大列車—高中之旅」，積極主動與重點學校聯繫前往宣導，增進高中生對本校各院系所的認識與了解，以爭取優秀高中學子前來就讀本校。另外，亦規劃發行「飛躍的成大」高中生專屬刊物，使其更進一步認識與了解本校。
 - (2)於高中生閱讀率較高的「空中英語教室」九十三年六月號與七月號刊登形象宣傳廣告，增進高中學子對本校的認識。
 - (3)彙整寒暑假各系會社團的營隊資訊，設置專屬網頁，統一宣傳。
 - (4)93 年 7 月 24、25 日由中正大學主辦「2004 全國大專校院博覽會」，本校在北區展場以「一起夏台南 變成大學生」、南區展場以「成功大學城」為佈置主題，由各區協助參展同學激發創意，共同完成展場佈置。新竹地區大學博覽會、彰化地區大學博覽會、及雲嘉地區大學博覽會皆由該地區校友會同學協助前往參展，本校則提供所需簡介文宣資料，並補助相關活動經費。另外，部分高中校友會同學如南友、雄友等校友會返回母校協助辦理應屆畢業生選填志願說明會，除進行宣導外，並輔導母校之應屆學弟妹選填志願，期以達到向優秀高中宣導，吸引更多優秀高中生前來本校就讀。

- (5)92 學年度計有 16 所高中學校邀請本校參加該校之升學博覽會與座談會。
- (6)部分高中學校來函索取本校與系所簡介、獎學金、課程概況等其他相關資料，除隨即寄上完整相關資料外，並一併寄發本校簡介光碟或 DVD，提供該校做為輔導學生升學之用。

四、未來展望

本著學務處之工作理念與目標，持續學務工作，並精益求精；未來五年亦皆訂有明確目標與策略方法去推動；期盼未來五年能達成具體成效。包括：

- (一)在行政運作方面，依訂定之績效指標，定期評估、檢討執行成效，並據以適時修正績效指標，以達 ISO 9001 品質政策「最佳服務」之目標。
- (二)在校園安全方面，宣導並落實校安中心之功能，使全校教職員工生均能了解校園緊急通報系統之運作，發揮減災效果；改善學生宿舍之輔導與教育功能，營造守望相助與宿舍文化；強化外宿生安全訪視與住屋安全教育與資訊。
- (三)在健康促進方面，加強衛生教育宣導，促使全校教職員工生均能擁有正確的保健觀念、良好的衛生習慣及健全的身心健康，並在健康安全的校園環境裡工作、生活及學習。
- (四)在心理健康方面，落實憂鬱與自殺之三級防治。
- (五)在學生自治方面，強化學生自治團體之自治與法治觀念；強調社團審議委員會加強社團物理、群體特質、組織、知覺等環境的營造，以及活動與財務的規劃能力的重要性。
- (六)配合學校在人文關懷與社會服務之重視，規劃服務教育課程包括：1. 擴大服務範圍：除服務性社團外，鼓勵各類性質社團投入服務學習教育課程；2. 強調服務與學習並重的觀念：強化志願服務工作深度，加入反思學習，以期達到自我學習的效果，實踐服務與學習並重的「服務學習」。另外，配合教育部統一製作的志願服務紀錄冊，針對學生社團需要，登錄學生志願服務時數。

資訊中心（圖書館）現況與績效概況

圖書館，初始是日據時代之台灣總督府台南高等工業學校的圖書課，民國二十年十月興建館舍於成功校區現今的物理系館內。民國三十四年八月，抗戰勝利，政府接收日本人創設之台南高等工業學校，並於民國三十五年六月改為台灣省立台南工業專科學校，圖書課改制為圖書館。總館原有建築在民國四十七年興建，又經六十四年及六十五年分一、二期擴建，館舍面積共 9,500 餘平方公尺。由於館藏量急速增加，原有館舍已不敷使用，且老舊不堪；乃於民國七十八年著手規劃籌建新館，經教育部核可後，於八十六年五月在成功校區操場動土興建，總經費九億五仟萬元，歷時三年半，民國八十九年底完工，九十年六月九日正式落成啟用，新建館舍總樓板面積為 35,281 平方公尺，較原有的館舍增加將近三倍的空間。

本校圖書館館藏配合學校之發展，早期以自然科學及應用科學為主，近期則增加管理科學、文史哲藝術及醫學等相關資料。館藏量已達一百七十萬餘冊。資料類型包括紙本、微縮資料、視聽資料、電子資源。圖書館各項服務因電腦通訊科技之發展，不僅將館內各項業務電腦化，並提供讀者網路資訊服務，成為電子圖書館是目前發展之重要方向。

一、特色

(一)館藏特色

館藏以自然科學與應用科學居多，並涵蓋醫學、管理科學、文史哲藝術等相關學科。其中最具特色之部分有：技術報告及會議論文、標準資料、資料庫、博碩士論文、留學資料、地圖、期刊、政府出版品等。

(二)讀者服務

1. 服務對象並不限於本校師生，校外人士使用量亦大，確實達到資源共享的目的。
2. 最現代化的資訊檢索環境。
3. 出版各類讀者指引。
4. 舉辦各類資源的講解活動。
5. 舉辦藝文展覽活動。
6. 每週開放時間，總館為 95 小時 40 分鐘，醫分館亦達 80 小時以上。

(三)資訊服務

由資訊服務組負責前端的介面使用講解服務，系統管理組負責後端的系統規劃及維護等相關業務。

(四)館際合作

在資源共享及互通有無的概念下，本校圖書館致力於與其他圖書館間的各項合作計畫，以提供校內讀者更快捷、更豐富的圖書資料、文獻和資訊服務。

(五)行政管理

館內之人事檔案、公文管理、經費管理、財產管理、ISO 作業標準等均利用電腦作有系統的管理。

(六)研究發展

為不斷精進圖書館之服務技能以提供高品質之資訊服務，館內人員除不斷吸收新知、改進工作流程外，並對整體之行政管理績效及圖書館學均有計畫性之研究發展，各項研究成果有數十餘種。

二、服務內容

(一)讀者服務

1. 書刊採購。
2. 書刊分類、編目。
3. 期刊目次服務。
4. 借、還書服務。
5. 參考諮詢服務。
6. 圖書館利用推廣服務。
7. 藝文展覽。

(二)資訊服務

1. 圖書館館藏資料目錄系統。
2. 光碟網路資料庫。
3. 單機光碟資料庫。
4. 圖書館自建資料庫及系統。
5. 網路連線資料庫。

(三)館際合作

1. 圖書互借。
2. 文獻複印。
3. 跨校服務。
4. 資料交贈。
5. 技術交流。
6. 書香學苑。
7. 作業諮商。
8. 研討會議。

三、具體成果

與社區共享圖書資源

圖書館除提供本校師生每週 95 小時的開館利用及全時的網路化資訊服務，基於資源共享與圖書資訊利用最佳化的理念，圖書館以到館或網路方式，提供社區讀者使用圖書館所典藏之各項圖書資源與軟硬體設施。平均每年圖書館入館之社區人數佔總入館人次之 1/4 以上。同時在資源共享的概念下，圖書館亦致力於與其他圖書館之間的各項合作計畫，館際合作文件傳遞對外館之服務量年年名列全國前五名之內。

四、具體措施

透過網路化與電子化服務，強化館際合作與社區服務之績效

以現有館際合作及社區服務機制為基礎，圖書館將透過服務的網路化與資源的電子化，整合圖書館與其他地區圖書館可共享之資源，配合合作計畫的推動，強化館際合作與社區資訊服務之成效。

五、未來展望

整合圖書資源，成為南部圖書資訊中心

圖書館目前透過社區開放以及館際合作，積極投入資源分享與回饋社區的相關工作。未來將持續透過合作機制的強化，積極結合其他地區圖書館之圖書資訊資源，在有限的經費資源下，朝館藏精緻化、善用經費、透過合作與配合南部地區研發單位與產業的資訊需求，朝提供最佳化圖書資訊服務的方向發展，使成大圖書館成為南部圖書資訊中心。

資訊中心（計網中心）現況與績效概況

一、沿革與現況

民國五十六年國科會在其設立於本校的工程科學研究中心成立計算機室，由中美基金會支援安裝南部第一套計算機系統 IBM 1130，此乃本校計網中心之前身。基於教學、研究及全校行政業務成長之需求，不斷更新主機：

IBM 1130 (56 年)

CDC CYBER 170/172 (68 年)

DC CYBER 180/830 (73 年)

IBM 4381/M01 (74 年~82 年)

CDC CYBER 180/840 (75 年~82 年)

VAX 9420VP (80 年~87 年)

Alpha Server 8400 (86 年~現在)

SUN Fire 12K(四個 Domain)及 F280R server5 台(10cpu)(92 年 3 月)

民國 64 年，計網中心為因應校務行政電腦化之需求，開始發展本校出納組的薪資業務系統，至今已陸續完成幾拾套其他系統而使本校各類行政工作不斷朝電腦化邁進。

為滿足本校師生之教學與研究，以及各單位行政電腦化等工作對電腦的殷切需求，計網中心於民國 80 年 8 月購一大型電腦 VAX 9420VP，民國 81 年 10 月購買大型關聯式資料庫系統 INFORMIX 乙套，民國 82 年 6 月增購行政電腦化專用主機 HP 9800/H70 及週邊設備。民國 86 年 5 月換購一高速電腦 Alpha 8400-5/622 主機，民國 92 年 3 月換購 SUN Fire 12K 主機。

目前提供大型電腦主機 Alpha8400-5/622 及 Sun Fire 12K 各一套及連接校園網路之個人電腦教室四間和 Sun Ray 教室一間，專供全校教學及研究上機實習。

本校計網中心目前係教育部台南地區的區域網路中心，除了本校全體同仁可透過本校完善的校園網路系統而接上台灣學術網路 (TANet) 及網際網路 (Internet) 外，台南地區之各級學校及公營研發單位，只要與本校連線，亦可接上台灣學術網路及網際網路，此對本校支援台南地區資訊與設備之共享，學術與研究水準的提昇，均有莫大的助益。

二、目標任務及發展工作

(一)目標任務

計網中心主要在提供支援本校師生在教學和研究方面所需之計算機與網路資訊等基礎設施，並提供有關資訊教育訓練、各項資訊技術諮詢及一般性相關資訊服務等。中心同仁除支援各系所開課或辦理推廣教育課程，以配合國家推行基礎資訊建設外，同時亦肩負校園網路規劃和協助推動校務行政電腦化，並擔任台南區域網路中心，負責台南縣市各校及有關單位網路連線等任務。

(二)發展之工作

1. 基礎建設

(1)硬體建設：依使用年限需求換購大、中型電腦、工作站等週邊設備、擴充檔案伺服器，建構 Gigabit 網路，陸續鋪設全校單模光纖提升骨幹網路、ADSL 線路。

(2)軟體建設：以 Intranet 為主之整合行政電腦化系統，建立軟體開發標準程序。

2. 教學：資訊科技之傳授、網路教學之推廣、遠距教學、電腦教室提供。

3. 研究：www based 應用系統開發，高速計算環境之建立，網路管理工作之改善，網路應用之推廣。

4. 行政

- (1)建立 E-mail 整合系統。
- (2)建立 Intranet 整體行政系統。
- (3)建立一級主管 E-mail 語音回答系統。
- (4)開發本校相關法規全文檢索電腦系統。

5. 文化：建立古詩古文全文檢索電腦系統。

6. 社區：繼續辦理台南區資訊月活動，並與台南軟協、台南電腦公會及台南縣市政府合作辦理相關資訊活動。

三、績效

(一)網路作業組

1. 建構與維護校園 Gigabit Ethernet 骨幹網路。
2. 參與「台灣高品質學術研究網路」(TWAREN)計畫。
3. 提供教職員生電子郵件、撥接網路及 ADSL 連線等帳號申請服務。
4. 設置技術諮詢服務區與專線電話，提供各項網路應用及技術諮詢。
5. 學生宿舍網路管理維護。骨幹網路之頻寬提升為 Gigabit，並使用專屬高速路由器。網路節點連線速率逐年由 10Mbps 提升為 100Mbps。
6. 本校各類網路服務主機 (WWW、Mail、DNS、Proxy、FTP、BBS、News server) 維護、更新。
7. 提供校園無線網路服務。
8. 提供教師專用 VPN 備援網路。
9. 提供電腦防毒系統服務，包括主機、個人電腦防毒及電子郵件病毒過濾。
10. 台灣學術網路 (TANet) 台南區域網路中心維運，提供台南縣市各級學校網路連線服務。
11. 參與 Access Grid 網路安全及 e-learning 計畫。
12. 建置 Access Grid 視訊會議系統。
13. 協助校友聯絡中心建置校友電子郵件服務。

(二)教學研究組

1. 任務：

教學研究組目前有下列二項任務：網路教學平台及相關軟體開發，支援校內系所基礎資訊課程之授課及協助網路教材製作與資料管理維護。

2. 工作成效：

2-1 教師正規課程授課資料：支援本校相關系所之資訊課程，並開授計網中心之學程資訊課程，推廣資訊教育。所開授予學分之課程如下：

(1)九十二學年度第一學期所授學分：

計網中心 14 學分；通識教育中心 10 學分；支援各學院及教育學程 32 學分(教育學程 2、文學院 4、理學院 2、工學院 2、管理學院 20、醫學院 2)。

(2)九十二學年度第二學期所授學分：

計網中心 14 學分；通識教育中心 6 學分；支援各學院及教育學程 36 學分(教育學程 2、文學院 6、工學院 5、管理學院 23)。

2-2 九十二學年度舉辦「計中新生週」活動，說明有關計中所提供之網路服務、相關伺服器及電腦教室之設備及應用，共計 3 場次，參加人數共計 186 人，另將相關資料存放於計網中心檔案伺服器上，以供全校教職員工生使用參考。

2-3 協助執行網路教學狀況：

計網中心與網路中心開發的「成大網路教學系統」，目前已放置本校教師自製

的 593 門課程，比去年同期統計數據，一年來多了 217 門課程；目前本校學生不用另外登入註冊，系統會直接匯入教務處所給的學生資料庫，該平台已成為提供全校師生課堂外補充教材及老師與學生多樣的溝通橋樑。「成大網路教學系統」成功的扮演協助老師將教材有系統的整理及提供學生多元的學習管道。

該平台除了提供本校師生教與學的多樣學習方式外，也支援、配合各系所專案上的需求。借由平台提供的「留言給管理者」功能，能即時收集老師提出希望新增的功能及建議；92 年 1 月平台推出更版，樹枝狀的教材展開方式、更簡單的上傳方式及提供成績計算功能，故今年所增開的課程比去年增加許多。

(1) 教研組之「網路教學小組」主要工作

① 「成大網路教學系統」92 學年各學院開課數：

文學院 53；理學院 35；工學院 128；管理學院 61；醫學院 86；社會科學院 42；電機資訊學院 54；規劃與設計學院 55；其他單位 79；總共 593 門課。
(附註：91 學年總開課數為 376 門。)

② 協助提出申請「成大網路教學補助及教材上網」之課程工讀生之訓練。

九十二學年第一學期網路教學 20 門，九十二學年第二學期 25 門。

③ 九十二學年度計網中心多媒體網路教材製作中心協助教材製作統計：

自 92 年 9 月至 93 年 6 月掃幻燈片共 3642 片、轉影帶共 1151 捲、DV 設備借用次數共 339 人次。(附註：91 學年統計數據為轉影帶約 995 捲，設備外借人次為 297 人次。)對於經訓練後，已擁有相關設備及製作能力的老師，儘量教導可以在自己的實驗室及辦公室進行，使成大老師達到教材自製的能力，是推動的方向及努力的目標，以推廣本校網路教學。

(2) 九十二學年度主講／主辦之研習會

① 配合將平台技轉南榮技術學院之合約內容，於 92 年 8 月 6 日為該校相關人員開辦教育訓練課程。

② 辦理 92 年 10 月 7 日～9 日三天「網路教學&教材上網」研討會及講授，分為初、中、進階三種課程。

③ 配合設計學院教學資源中心策略聯盟五所學校課程，92 年 10 月 20 日到工設系舉辦「成大平台&教材製作課程」，參加者計有台灣科技大學、樹德科技大學、和春技術學院、台南女子技術學院及本校。

④ 93 年 2 月 19 日與圖書館、李輝煌老師分享執行網路教學經驗座談。

⑤ 93 年 2 月 19 日辦理「成大網路教學平台」升級版操作課程&數位教材製作概念。

⑥ 93 年 4 月 28 日辦理「數位教材在成大研討會」，整合圖書館、醫學中心相關單位之資源分享給與會人員。

(3) 配合之專案事項

① 協助護理系「遺傳諮詢概論遠距教學推廣教育碩士學分班」之進行。

② 協助管理學院 EMBA 網路學分班課程之進行。

③ 協助成大醫院教學中心將所辦理之各種教育訓練及專題講座上網供教職員及一般民眾自學，並訓練其所屬負責製作之工讀生。

④ 協助藝術研究所通過教育部補助計畫之課程「西洋現代與當代藝術導論」，協助其專案之進行。

⑤ 協助設計學院「教育部補助本校九十二年度提升大學校院藝術與設計系所人才培育計畫」之進行。

(4) 其他事項

① 配合平台更版之推出，製作多樣使用操作版本，放置在成大網路教學平台上供瀏覽及下載。包括：全影音螢幕教學版、word 版、power point 版、影音+投影片同步切換版、flash 版，老師可以依自己的需求選擇適合的製

作軟體。另外也提供如何製作影音教學課程，其版本也有兩個：power 加 audio 版、html 版。

②將 93.4.28「數位教材在成大」研討會課程講義整理成一門網路教學課程，目前已放在平台上；並提供下載網站 iteach.ncku.edu.tw/~dondon/ncku

③配合 ISO 9002 規劃多媒体網路教材製作中心相關文件。

④配合「協助提昇國內中小學之資訊素養」計畫。

⑤配合台南市社教館網站規劃設置之進行。

⑥配合教務處補助之七門通識教育課程數位化，訓練其所屬工讀生，課程計有認識地震、電與生活、運動與健康、環境藝術、戰後台灣文學與電影、婦女與政治。

⑦93.1.9 配合教務處協辦 92 學年第一學期網路教學課程展示及評審會議。

⑧93.6.14 配合教務處協辦 92 學年第二學期網路教學課程評審會議。

2-4 其他工作：

(1)協助執行教育部委託之台灣學術網路南區不當資訊防制系統軟硬體相關設備及資料庫建置服務工作。

(2)執行教育部委託之台灣學術網路不當資訊防制中心建置計畫。

(三)校務資訊組

1. 繼續整合開發及維護校務行政電腦化系統。
2. 協助教務處相關行政電腦化系統之改寫及作業環境之轉換。
3. 執行採購組採購公告上網、採購電腦化相關業務之開發及維護。
4. 協助學務處相關組、室行政電腦化軟硬體之規劃、開發、建置與維護。
5. 完成系所經費申報系統之更新成為視窗操作環境。
6. 人事行政管理電腦化系統、薪資系統之改寫，系統建置及維護。
7. 本校和教育部公文交換系統之建置與維護。
8. 保管組資料庫系統之轉換及建置。
9. 計網中心電腦教室預約系統之建置與維護。
10. 學生離校、課程查詢、公文追蹤系統等維護。
11. 辦理 93 年大學聯招電算作業。

(四)行政諮詢組

1. 辦理台南區 92 年資訊月活動，負責台南縣市大專院校及高中職資訊成果展組籌備。
2. 辦理 92 年社區推廣電腦研習訓練班，共 7 班 226 人；研討會 25 場 675 人參加等。
3. 計網中心各項行政業務之推動及計畫等辦理。
4. 提供全校師生配合教學與實習使用電腦軟體及個人電腦 213 套，其中 40 台透過終端連主機。
5. 提供 175 冊電腦書刊借閱及相關電腦設備支援。
6. 辦理全校性教職員或學生共用軟體授權租購。
7. 提供對內、外電腦教室、多功能會議室場地支援使用服務。
8. 提供教學及研究之全校軟體借用。
9. 教學實習之資料列印服務。

四、未來展望

- (一) 配合朝向一流研究型綜合大學發展，協助推動校方 e 化大學政策。
- (二) 研發實施具有廣泛性、提升性、社區性、區域性、校務性等資訊科技教育。
- (三) 加強網路教學相關軟硬體設備功能，提升網路教學之推廣工作，以達到處處是教室、時時均開課之全天候學習環境。

- (四) 因應國家加入 WTO 後之情勢，繼續加強智慧財產權的保護與宣導，以培養重視智慧財產權的學子；調查配合共用軟體，採全校或大量授權，以節約校內經費。
- (五) 建立高層次專業認證教室，並協助學生取得專業認證培養公民營技術人士。
- (六) 推廣 TCF(Technique Computer Farm)網路計算環境及相關教育訓練，以支援全校師生處理繁複所需計算能力。
- (七) 依需要提高校外頻寬 10Gbps 以上，校內各單位 1Gbps 以上，重要特殊單位 3Gbps，宿舍網路全面提昇至 100Mbps。全年對校內外設備網路不可預期停機將不超過 24 小時。
- (八) 建立成大與南科或國高南部中心及歸仁、安南校區光纖網路頻寬速率提升。
- (九) 建立行政電腦化資源互通，使資料經授權者均可存取，改善公文及申請資料均可在網路管理。
- (十) 每年爭取校外計畫經費，朝向網路各項功能研究提昇。

表一 學生人數（九十二學年度）

	大 學 部		研 究 所		合 計
	日 間 部	進修學士班 (含夜間部)	碩 士 班 (含在職專班)	博 士 班	
文 學 院	822	507	384	82	1795
理 學 院	1080	246	475	156	1957
工 學 院	3505	160	2086	938	6689
電機資訊學院	968	34	876	466	2344
規劃設計學院	624		430	129	1183
管理學院	1143	565	897	212	2817
醫 學 院	1030		515	223	1768
社會科學院	324		246		570
合 計	9496	1512	5909	2206	19123

表二 教職員數資料統計表（九十二學年度）

類 別		人 數	合 計	
專任教師	職 級	教 授	498	1078
		副 教 授	312	
		助理教授	178	
		講 師	88	
		研 究 員	2	
	學 歷	博 士	824	
		碩 士	134	
		學 士	120	
兼任教師	職 級	教 授	126	409
		副 教 授	61	
		助理教授	57	
		講 師	138	
		其 他	27	
	學 歷	博 士	156	
		碩 士	144	
		學 士	107	
專任支援人力	助 教	72		
	職 員	353		
	技工（含司機）	38		
	警 衛	26		
	工 友	143		

註：1. 專任教師不含教官；職員人數含稀少性科技人員。

2. 兼任教師職級其他欄之人數包括兼任專家 27 人。

表三 九十二學年度各系所課程開授概況

院別	系別	學士班				碩博士班(不含論文)			備註
		最低畢業學分數	開設必修	開設選修	開授學分數合計	碩士班最低畢業學分數	博士班最低畢業學分數	開授學分數合計	
文學院	中國文學系	136	118	124	242	32/專32	24	123	
	外國語文學系	136	220	175	395	36/專30	30	121	
	歷史學系	136	56	190	246	24/專36	24	141	92學年度成立碩士在職專班
	藝術研究所					36		60	
	台灣文學系	136	51	26	77	33	24	64	89學年成立碩士班, 91學年成立大學部及博士班
理學院	數學系	128	99	81	180	30	24	90	
	物理學系	130	102	99	201	24	22	116	
	化學系	136	104	74	178	24/專24	22	90	
	地球科學系	136	91	218	309	24/專24	18	177	92學年度成立碩士在職專班
	生物學系	138	94	100	194	24	24	79	
	生物科技研究所					24	24	96	90學年度成立博士班
	光電科學與工程研究所					24		117	91學年成立碩士班
	生物多樣性研究所					24		25	92學年度成立碩士班
工學院	工程管理碩士在職專班					專30		67	
	機械工程學系	145	354	235	589	24/專24	18	284	大學部三班
	化學工程學系	145	348	142	490	24	18	177	大學部三班
	資源工程學系	145	93	116	209	24	18	114	
	材料科學及工程學系	143	175	65	240	31	25	103	92學年起大學部分二班
	土木工程學系	141	223	93	316	30/專30	18	312	大學部二班
	水利及海洋工程學系	145	102	91	193	32/專32	30	173	
	工程科學系	146	110	134	244	24/專30	18	228	
	醫學工程研究所					30	18	159	
	系統及船舶機電工程學系	145	98	121	219	30	18	105	「造船及船舶機械工程學系」自92學年起更名
	航空太空工程學系	145	178	162	340	28/專28	28	296	
	環境工程學系	145	108	74	182	30	24	86	
	測量及空間資訊學系	145	111	81	192	30	18	59	「測量工程學系」自92學年起更名
	微機電系統工程研究所					24		99	91學年度成立碩士班
電資學院	電機工程學系	145	318	379	697	24/專24	18	456	大學部三班
	資訊工程學系	139	181	98	279	34	22	183	
	製造工程研究所					24	18	80	
	微電子工程研究所					24	18	64	
	電腦與通信工程研究所					24		120	92學年起自電機系分組獨立設所
設計學院	建築學系	145	160	51	211	30/專30	18	242	大學部二班
	都市計劃學系	146	110	56	166	30	18	101	
	工業設計學系	144	126	108	234	32	18	113	

院別	系別	學士班				碩博士班（不含論文）			備註
		最低畢業學分數	開設必修	開設選修	開授學分數合計	碩士班最低畢業學分數	博士班最低畢業學分數	開授學分數合計	
管理學院	高階管理碩士在職專班(MPA)					45		99	
	會計學系	138	95	92	187	45	45	69	
	統計學系	135	110	81	191	36	34	105	專題討論另計
	工業與資訊管理學系	145	107	93	200	36/專36	27	171	「工業管理科學系」自92學年起更名
	企業管理學系	147	92	111	203	45/專45	46	247	
	交通管理科學系	135	92	130	222	34	31	121	
	國際企業研究所					46	51	97	
	國際經營管理碩士學程(IMBA)					45		42	92學年度新設
	資訊管理研究所					36		129	
	財務金融研究所					33		57	
醫學院	電信管理研究所					46		56	90學年度成立碩士班
	護理學系	143	137	24	161	30		70	
	醫事技術學系	148	156	47	203	24		27	90學年度成立碩士班
	醫學系	257	344	127	471				
	物理治療學系	148	141	13	154	24		28	91學年度成立碩士班
	職能治療學系	152	181	5	186	24		15	92學年度成立碩士班
	生物化學研究所					24		42	
	藥理學研究所					24		50	
	生理學研究所					24		56	
	微生物及免疫學研究所					24		38	
	基礎醫學研究所						22	84	
	臨床藥學研究所					24		52	
	環境醫學研究所					24	18	95	91學年度成立博士班
	行為醫學研究所					32		79	
	臨床醫學研究所						18	26	
	分子醫學研究所					24		38	
	公共衛生研究所					28		43	
	細胞生物與解剖學研究所					24		29	
	口腔醫學研究所					30		80	91學年度成立碩士班
	健康照護科學研究所						①47②38	20	92學年起新設博士班：①臨床心理組②其他組
社會科學院	政治經濟研究所					36/專33		123	
	政治學系	138	82	62	144				90學年度成立
	經濟學系	129	82	53	135				90學年度成立
	法律學系	148	32	5	37	24		121	92學年度成立
	教育研究所					33		252	

表四 近三年圖儀費分配及補助概況 單位：萬元

項目		年度	91 會計年度	92 會計年度	93 會計年度
		各院系所分配款		21806	21806
圖書館分配款		7055	7055	6274	
專 案 設 備 款	總 數		2410	2451	2395
	補 助 情 形	申請件數	38	22	34
		通過件數	22	19	23
		通過比率	58%	86%	68%
		補助數額	2410	2451	2395
學 校 保 留 款	總 數		796	755	457
	補 助 情 形	申請件數	16	33	29
		通過件數	13	27	24
		通過比率	81%	82%	83%
		補助數額	616	618	457
總 額		32067	32067	28518	

表五 近三年本校大學部學生研究創作獎獲獎概況

年度 類別	九十學年度	九十一學年度	九十二學年度
全國核定案	1473 篇	1595 篇	1596 篇
全國得獎人數	100 人 (100 篇)	100 人 (100 篇)	100 人 (100 篇)
成大申請案	124	132	156
成大核定案	78	91	88
成大得獎人數	9 人 (9 篇)	12 人 (12 篇)	10 人 (10 篇)
成大得獎率	11.54%	13.18%	11.36%
佔全國得獎率	9.00%	12.00%	10.00%
得獎院際分佈 情況	理學院 1 工學院 8	理學院 1 工學院 10 醫學院 1	文學院 1 理學院 1 工學院 8

表六 近三年全校性論文比賽概況

全 校 性 論 文 比 賽				
學年度	參加組別	參加篇數	評 審 結 果	得獎率
90 (第13屆)	機電資訊組	7	前三名	42.86%
	材料設計組	6	前三名	50.00%
	合 計	13	6	46.15%
91	(未舉辦)			
92 (第14屆)	電機資訊組	13	前三名	23.08%
	機械組	6	前三名	50.00%
	材料化工組	10	前三名	30.00%
	合 計	29	9	31.03%

註：自九十一學年度起國科會已取消全國性論文比賽。

表七 學生社團活動統計表（九十二學年度）

社團種類	社團個數	舉辦活動次數	參加活動人數	校外獲獎次數
服務性	14	1,211	52,558	
康樂性	15	770	44,477	4
聯誼性	10	135	17,679	
體能性	21	620	23,197	
學藝性	23	590	47,354	
綜合性	33	657	31,494	
系會	38	351	103,168	
總計	154	4,334	319,927	

表八 學生服務概況表

九十二學年度						
學生醫療服務		經費支出	703,182 元 (含紅外線體溫監測儀 234,350 元)			
		就診人次	2,102 人			
學生意外事件之處理 (含疾病照料、急難救助、交通事故及其他意外事件)		170 件 / 204 人次				
學生膳宿服務		學生餐廳	間數	3 間		
			座位數	750 位		
		學生宿舍	床位數	男	4775	床
				女	2209	床
獎學金申請	校外提供	得獎學生人數	456 人			
		總金額	9,648,395 元			
	本校提供	獎勵優秀高中生 就讀本校獎學金	152 人			
			6,080,000 元			
		優秀國際研究生獎	40 人			
			2,630,350 元			
		特殊教育獎	14 人			
			310,000 元			
	優良學生書卷獎	330 人				
		330,000 元				
工讀人時數		人數	405 人			
		時數 (全學年度)	172,973.5 小時 (13,145,986 元)			
申請就學貸款 人數與總金額		人數	4,202 人			
		總金額	133,174,730 元			
舉辦學生就業輔導活動數 (就業博覽會)		個別輔導人數	557 人次			
		活動數	1 次			

表九 學生教育成果概況（九十二學年度）

		文學院	理學院	工學院	電資學院	設計學院	管理學院	醫學院	社科學院	合 計	
轉 系 人 數		4	33	37	28	15	14	3	2	136	
休 學 人 數		111	128	474	151	106	178	174	106	1428	
退 學 人 數		37	74	185	56	22	64	53	13	506	
畢 業 人 數		248	412	1737	612	285	622	373	62	4351	
在校 生與 上學 年畢 業生 參 加各 類考 試及 格人 數 (註2)	高 考	1	0	1	0	1	0	14	0	17	
	專 技 人 員 考 試	0	5	19	0	4	6	38	2	74	
	其 他	15	5	13	0	1	18	3	4	59	
畢 業 生 就 業 概 況 (註3)	就 業	21	41	148	0	70	76	66	6	428	
	尚 未 就 業	服 役	6	41	190	0	8	30	21	3	299
		進 修	30	77	460	131	55	85	14	0	852
		其 他	16	23	118	0	0	51	15	4	227

註：1.上表中之轉系、休學、退學、畢業之資料均以日間部為統計對象(含碩士在職專班)。

2.上表中之畢業生人數統計至93年8月23日止。

3.此部分之數據經統計畢業生動泰調查有效回收問卷結果。

表十 資訊與學習資源中心概況（九十二學年度）

單位		活動數	員額配置	經費支出
計網中心		25 場／675 人	2 人	85,000 元
圖書館	通識課程	4 節／週／學期	1 人	
	推廣教育	107 場／1635 人	5 人	
語言中心	中文組	1. 春、夏、秋、冬四期 2. 國科會委託「德國碩士生短期交流計畫」中文訓練課程	3 人	9,296,272 元
	外文組	1. 全校語文口語訓練課 2. 推廣教育外語進修班（五期） 3. 公務人員英日語進修班（第 10 期）	4 人	4,400,000 元 3,547,000 元 408,000 元
視聽製作中心		配合教學媒體製作	14 人	3,286,470 元
動物中心		配合研究計畫、基因轉殖動物之培育、外科手術技術實習及學生實驗進行	10 人	8,101,291 元
附設教學醫院		全院每日醫療服務	1960 人	（如備註）

備註：附設醫院 92 會計年度教學研究訓練經費總支出 684,722 仟元，佔年度決算醫療收入總額達 14.89%；其中教育部補助 267,520 仟元（39.07%），健保給付教學研究 72,852 仟元（10.64%），醫院自籌 344,350 仟元（50.29%）。

學術研究概況、成果與展望

一、現況

本校現有八個學院--文學院、理學院、工學院、電機資訊學院、規劃與設計學院、管理學院、醫學院及社會科學院，繼續朝向研究型綜合大學之既定規劃邁進，工學院成立較早，研究成果出色，研究陣容堅強；自九十二學年度起，再分出電機資訊學院及規劃與設計學院，研發潛力不容忽視；醫學院以異軍突起之勢，數年來已有良好表現，研究成果顯著；理學院及管理學院近年來積極致力於研究領域之開拓及研究計畫之爭取，研究績效亦有目共睹；文學院及社會科學院也勵精圖治，逐漸進步中。

二、具體成果

(一)國科會專題計畫件數及金額

本校十分注重教師國科會專題計畫之申請，90年度計畫件數為1,071件；91年度為1,267件；92年度為1,128件。此三年度之金額分別為91,581萬元、111,121萬元及112,244萬元。

(二)建教合作研究專題計畫件數及金額

本校除注重一般學術性之研究，加強論文質與量之進展外，對於實務之應用性研究亦十分重視，此由建教合作計畫數量即可得知。90、91及92年度建教合作件數分別為519、667及691件；金額分別為105,876萬元、112,954萬元及130,093萬元。（此數據含研究發展處、研究總中心及研究發展基金會所列管之計畫）

(三)產學合作計畫件數及金額

本校在國科會主導之大型產學合作計畫數，90、91及92年度計畫數各為4、6及4件，金額各為3,084萬元、2,912萬元及2,347萬元，成果頗豐。92年度「小產學」共60件，總核定金額2,254萬元，其件數、金額及核准比例均為全國之冠。

(四)論文發表篇數逐年增加

90、91、92各學年度之論文發表統計資料請見附表十一。

(五)論文發表篇數被EI及SCI登錄眾多

年度	2001		2002		2003	
	EI	SCI	EI	SCI	EI	SCI
台大	631	2337	792	2597	914	2875
清大	371	955	341	831	489	1001
交大	512	785	510	767	618	922
成大	495	1251	663	1327	766	1461
陽明	8	670	20	641	22	776
中央	237	538	161	532	273	597
中山	201	437	218	532	323	736
政大	1	16	8	16	13	31
台科大	273	336	152	255	236	354

本校2003年EI與SCI總和為全國第二名。

(六)教師研究得獎豐碩

本校教師勤於學術研究，研究成果豐碩，在 90、91 及 92 學年度內，獲得教育部國家講座二人、國科會特約研究人員五人、國科會傑出研究獎十五人次。

(七)成立技術移轉中心順利推廣與管理研發成果

配合政府因科技基本法之實施，將研發成果轉移之業務下放至各大學之政策，本校於 89 年 10 月成立技術移轉中心，執行本校研發成果及智慧財產權相關權利之申請、收益、運用、技術移轉、使用授權、信託及其他權益之利用與維護事宜。並為國科會第一批重點補助單位之一。

(八)推動中華民國南部科學園區產學協會之成立

配合南部科學工業園區之運作，推動「中華民國南部科學園區產學協會」於九十年間成立，積極串聯南部各學術、研究及事業單位與南部科學園區各產業團隊建立密切聯繫管道，並分別設置「人才培訓」、「半導體」、「通訊」、「光電」、「生技」、「出版」推廣委員會。目前已進行辦理人才培訓、科學營、南科之美攝影比賽等活動，皆廣受好評。

(九)設立「成大論壇」提昇學術研討風氣

邀請等同院士級或國內外知名之大師級專家學者至校演講及座談，以開拓本校師生之視野及增加彼此相互切磋、交流及接觸之機會。自民國 88 年以來，已舉辦 40 場次。

(十)本校台灣史研究成果豐碩

本校重視台灣史的研究，大學部的「台灣史」列為必修，為國內歷史系首創，設有「台灣史研究資料室」、「歷史文物博物館」，專門珍藏有關台灣史各項資料，對研究及教學助益頗大。並從事全省拓碑及受各級政府委託研究之文化專案與規劃，成果十分豐碩。尤其文學院之中文、歷史、藝術與規劃與設計學院之建築、都計各系所師生所結合之研究人力與資源，結構十分完整，所作之研究規劃案深受好評。

(十一)「鳳凰樹文學獎」及「鳳凰劇展」造就人才

國內大學最早設立之文藝創作「鳳凰樹文學獎」已經舉辦第 32 屆，而由同學編導及表演之「鳳凰劇展」亦隔年舉辦，培養眾多之作家及編劇人才，作品皆為國內各報刊所刊登與各表演團體所爭相採用，成果卓著。

(十二)醫學中心提供有效的研究資源

本校擁有南部最大規模之醫學中心及設備完善之教學醫院，除提供一般性的教學與服務外，且提供豐富的研究資源，可使研究與臨床結合並落實，尤其對南部地區各種醫療病情作最有效的研究與控制。爭取教育部補助興建醫學院附設醫院擴建工程，已積極籌措資金，規劃興建南部醫學中心大樓，擴充醫療及研究服務範圍。

(十三)推動國際化

1. 指定單一窗口協調業務

為推動本校國際化，自 92 年 12 月起以研究發展處學術合作組做為全校之單一窗口，負責辦理：招收國際留學生宣傳、印製並寄發招生海報、回覆申請者詢問、提供在校國際留學生資訊、編撰國際留學生入學注意事項（英文版）及國際學生指南（International Student Guide）（英文版），並協調校內各單位，以處理國際留學生之事務，提供國際留學生必要之協助。

2. 設立國際留學生獎學金

為吸收國外優秀研究生前來本校就讀，業於 91 年 9 月訂定「國立成功大學優秀國際研究生獎學金申請要點」，自 92 學年度起執行。頒發對象為本校各系所招收具有正

式學籍之優秀國際博、碩士研究生，每學年以壹百位名額為上限，獎學金包含學雜費基數、學分費及住宿費（含寒、暑假），由本校年度預算下支應，核發期限碩士生以三年為限，博士生以五年為限。

3. 招收國際留學生

92 學年度總計招收國際留學生來自日本、柬埔寨、馬來西亞、韓國、加拿大、美國、印尼、越南、緬甸、德國、南非、約旦及拉脫維亞等國共 46 人；93 學年度成長至 76 人，新增國家包含蒙古、巴拉圭、泰國、澳洲、菲律賓、新加坡、印度、南非等。

4. 推動交換學生業務

92 學年度計有美國三一大學一人來校修習華語文及企業管理等課程，為期一年，本校則有二人前往比利時魯汶大學交換一年；93 學年度本校學生計有六人，分赴比利時魯汶大學、美國三一大學、美國聖地牙哥大學進行交換。

5. 加強國際文宣

編印 National Cheng Kung University Newsletter，寄送世界知名大學、研究機構等單位，提供本校教學及研究重大成果、活動報導、專題介紹等資訊。

(十四) 國際學術合作成果輝煌

本校向來注重以學術合作交流發展國際關係，提升國際學術地位，邁向國際著名大學之列，因此積極與國際著名大學建立學術合作關係，目前已與澳洲、比利時、東普寨、德國、印尼、日本、韓國、馬來西亞、中國大陸、新加坡、泰國、英國及美國等共 76 所大學簽訂各項學術交流及合作協議書或備忘錄，進行交換教授、交換學生、交換資料、教授互訪，共同研究計畫及共同舉辦國際學術研討會等活動。

(十五) 推動鼓勵研究獎勵補助提升學術水準

為提升本校研究風氣與水準，設有多項補助項目，訂定如學術研究鼓勵專題計畫補助、獎勵學術研討會經費補助、教學經費統籌運用、新進教師一般業務與設備費及學術研究計畫補助、行政業務研究補助、博士後研究人員補助等具體辦法，90 學年度、91 學年度及 92 學年度共補助 817 萬元、681 萬元及 841 萬元。

(十六) 強力支持卓越計畫，邁向卓越發展

本校為鼓勵教師追求卓越，以資本門 30% 及經常門 20% 之高額配合款，強力鼓勵教師爭取教育部「大學學術追求卓越發展計畫」，二梯次總計五案及三分項，獲補助總金額為新台幣 6 億 4771 萬 7630 元整。尤以第二梯次獲補助件數及金額皆為全國第一，成果卓著。

(十七) 規劃整合型研究中心，整合資源提升競爭力

1. 微奈米科技研究中心。
2. 海洋與環境科技研究中心。
3. 醫學與農業生物科技中心。
4. 光電卓越研究中心。
5. 太空科學技術中心。
6. 台灣文化研究中心。
7. 東南亞競爭力研究中心。

(十八) 技轉中心與創新育成中心緊密配合，妥善推廣運用研發成果

為拓展學校各單位與產業界之聯繫管道，協助教師推展專利技術在產業界尋找市場，落實推廣，本校於 89 年成立技術移轉中心，並與經濟部中小企業處協助成立之創新育成中心緊密配合，積極推展相關之業務工作，協助將本校師生之研發成果技轉至產業界甚至促成衍生公司。

(十九)設立儀器設備中心有效管理運用儀器資源

本校為有效整合校內貴重儀器，使得儀器資源能作最有效的運用，特設立「儀器設備中心」。貴儀中心目前擁有高解析氣相層析質譜儀、蛋白質分析鑑定儀、多功能 X 光薄膜繞射儀、固態核磁共振儀、場校掃描式電子顯微鏡等共計 19 件儀器開放服務，92 年度對外服務績效共計 73,527 件，費用計 3,900 萬元。機電維修組 91 年度服務 25 件，執行效益計新台幣 35 萬元，92 年度服務 24 件，執行效益計新台幣 31 萬元。

(二十)結合地方政府及中研院、工研院設立南部研發中心

利用台南及其周邊地區之歷史地理優越條件，結合地方政府及研究單位爭取國家級單位設於南部，如中央研究院南部生物科技實驗中心、工研院南部分院等，以平衡南北差距。此外，本校為加強應用性研究，並協助產、學、研三方面合作，積極在台南科學園區成立本校研發中心，預計進駐單位為：

1. 微奈米科技研究中心（蕭飛賓教授主持）
2. 生物科技研究中心（宋瑞珍教授主持）
3. 通訊與資訊科技研究中心（王駿發教授主持）
4. 半導體研究中心（張守進教授主持）
5. 光電研究中心（傅永貴教授主持）
6. 推廣教育學分班，在職專班及訓練班（蘇炎坤教授主持）
7. 企業經營研究中心（吳萬益教授主持）

(廿一)與國家衛生研究院合作，提升醫學研究水準

積極與國家衛生研究院合設研究機構，興建研究大樓，簽訂合作協議書，提升醫學研究水準遠景可期。

(廿二)成立校級研究中心提升競爭力

成立學校一級研究中心，包括生物科技研究中心、微奈米科技研究中心等，整合各相關系所之資源及研究人力，提昇本校在新世紀中之競爭力。

(廿三)修訂研究計畫管理費及結餘款之規定以維護制度化

為維持圖書館購置書刊經費有常態性經費來源，配合校方政策由各項建教合作計畫案之管理費提撥 10% 作為圖書館書刊購置經費，並同時修訂「國立成功大學建教合作計畫行政管理費及結餘款支用細則」，使管理費授權圖書館使用作為購置書刊經費及行政作業上有法源依據。

(廿四)簡化、規範計畫相關行政作業流程，提升行政效率

1. 為提升會計作業效率，增列計畫結餘款分配金額下限之規定，以減少不符合經濟效益之會計作業，作業原則為：計畫結餘款結算後計畫主持人實際可運用金額在 2,000 元（含）以下者，該計畫結餘款由校方統籌運用；可運用金額在 2,000 元以上者，由研發處彙製結餘款授權支用表，送交會計室辦理轉帳作業。
2. 完成「建教合作計畫案與推廣教育案」相關作業規範及業務流程之釐清與簡化，計網中心陳日昇老師也將協助人事室建置相關電腦化管理系統。
3. 為配合國科會建置之「專題計畫線上簽核管理系統」，經本校第五五〇次主管會報決議，已函知各單位修正辦理國科會計畫之變更申請、核定及未獲補助通知、簽約請款、經費報銷等相關作業及校內相關之配合措施。

(廿五)產學合作成果特優獎勵

為鼓勵教師致力於參與與政府機構（含財團法人）及民間企業之產學合作，以提高產學合作成果，特訂定「國立成功大學產學合作成果特優教師獎勵與遴選辦法」。遴

選委員會決議由黃煌輝、鄭芳田二位教授為本校93年度產學合作成果特優教師。

(廿六)延聘國外傑出學者，朝世界級研究水準邁進

延聘國外學者或專家，為諾貝爾獎得主；或為院士或具相當資格之專家、學者；或在各學術領域有特殊成就或獨到之才能者，以「客座講座」延聘，協助指導或規劃本校相關之重點研究領域，提昇本校學術研究水準。

三、改進建議及未來展望

(一)提昇本校學術研究水準，增設學術講座或爭取更多駐校專家學者

為更進一層提升本校研究水準，未來希望能籌設更多學術講座或駐校專家學者，禮聘大師來本校作短期或長期之講學及研究，以提升本校之學術研究水準。

(二)加強整合南部學術研究資源，以因應大台南科技地區之發展

為進一步整合南部學術研究資源，將持續協助學校及廠商會員舉辦南科產業相關研討會、技術交流及就業媒合等活動，並積極推廣會務，爭取相關計畫，以促使產學合作順利發展。

(三)擴展建教合作業務

為更進一層加強建教合作之進行，本校技術移轉中心將繼續不定期舉辦研發成果發表會，以建立企業界之信心，提高與本校合作之意願。

(四)簡化行政手續，以利研究進行

為加強對教師之服務，簡化行政手續，將業務合理化，本校將更積極簡化行政及採購流程，以利教師專題研究計畫之進行，並積極進行行政電腦化，以利研究工作環境之順利運作。

(五)積極推動爭取政府相關單位之大型研究計畫

在現今政府採重點支持之政策下，鼓勵在校內做相關領域之整合，以整合型研究團隊加強爭取獲得政府相關部門之重大研究計畫。

(六)加強招收國際留學生

加強招收國際留學生有二項具體工作目標，一是提昇本校國際能見度，二是增加招收國際留學生人次。希望透過執行計畫過程，積極營造雙語教學的環境，逐步在校園內推廣全球化及與世界接軌的觀念，以儲備本校學生參與國際事務的能力與經驗，強化其國際競爭力。

(七)規劃如何將成大提升至國際舞台

在國家加入WTO後，加速國際化為刻不容緩之課題，例如籌劃國際學人宿舍區、推動諮議教授作中短期互訪、外語教學等措施，建構完整的環境，將成大提升至國際舞台。

表十一 近三年學術研究成果概況統計表

院別		文學院	理學院	工學院	電機資訊學院	規劃設計學院	管理學院	醫學院	社會科學院	合計	
90 學 年 度	期刊	國內	51	59	340		80	157	79	766	
	論文	國外	9	161	1180.5		77	477	19	1923.5	
	會議	國內	70	91	916		123	524	52	1776	
	論文	國外	15	54	598		63	194	24	948	
	EI		0	0	811.5		7	1	0	819.5	
	SCI		0	160	998		47	474	0	1679	
	SSCI		0	0	7		20	3	0	30	
	AHCI		0	0.3	0		0	0	0	0.3	
	TSSCI		0	0	0		5	0	1	6	
	專利		0	3	90		0	2	0	95	
	專書		20	9	78		10	16	24	157	
	其他(研究報告創作發明)		34	39	120		32	57	25	307	
91 學 年 度	期刊	國內	79	23	335		86	183	66	772	
	論文	國外	11	147	1015.2		81	510	10	1774.2	
	會議	國內	52	118	975		146	563	54	1908	
	論文	國外	31	52	488		71	255	7	904	
	EI		0	0	576		8	6	0	590	
	SCI		0	163	887		50	494	1	1595	
	SSCI		0	0	22		10	6	5	43	
	AHCI		1	0	0		0	0	0	1	
	TSSCI		0	0	4		21	2	5	32	
	專利		4	1	92		0	4	0	101	
	專書		24	4	15		18	23	23	107	
	其他(研究報告創作發明)		45	30	449		33	63	6	626	
92 學 年 度	期刊	國內	144	19	229	8	78	106	166	77	827
	論文	國外	11	189	802	101	34	103	546	4	1790
	會議	國內	83	82	908	107	155	116	550	65	2066
	論文	國外	28	66	489.2	141	91	84	209	16	1124.2
	EI		0	3	405	264	9	6	11	2	700
	SCI		0	174	649	302	8	45	478	0	1656
	SSCI		0	1	8	2	0	9	2	2	24
	AHCI		2	0	0	6	0	2	0	0	10
	TSSCI		0	0	0	0	20	12	2	14	48
	專利		0	5	61	56	7	0	8	0	137
	專書		15	6	25	2	22	8	20	17	115
	其他(研究報告創作發明)		64	8	24	1	110	69	36	48	360

表十一 近三年學術研究成果概況統計表

表十二 近三年各項研究計畫經費統計

			文學院	理學院	工學院 (含電資學院 及設計學院)	管理學院	醫學院	社會科學院	其他	總計
90 年度 (90.1.1 至 90.12.31)	國 科 會	件數	21	102	634	77	213	14	10	1,071
		金額 (萬元)	706	11,848	51,346	3,197	16,419	538	7,527	91,581
	建 教 合 作	件數	6	18	354	28	83	3	27	519
		金額 (萬元)	855	1,921	61,672	2,022	14,856	1,327	23,223	105,876
91 年度 (91.1.1 至 91.12.31)	國 科 會	件數	26	131	766	74	247	15	8	1,267
		金額 (萬元)	993	15,349	59,730	3,806	24,096	711	6,436	111,121
	建 教 合 作	件數	14	50	399	27	95	9	73	667
		金額 (萬元)	2,804	10,501	55,853	4,208	17,477	1,523	20,588	112,954
92 年度 (92.1.1 至 92.12.31)	國 科 會	件數	28	117	632	69	259	14	9	1,128
		金額 (萬元)	1,226	16,484	53,776	3,818	24,975	633	11,332	112,244
	建 教 合 作	件數	15	47	415	40	107	4	63	691
		金額 (萬元)	3,118	8,480	68,009	6,909	23,471	308	19,798	130,093

備註：1. 本表建教合作部分含研究發展處、研究總中心及研究發展基金會所列管之計畫。

2. 工學院自九十二學年度(92/08/01)起，分出電機資訊學院及規劃與設計學院，本年度暫以三學院合計數列入。

表十三 近三年舉辦學術研討會或作品發表(展演)概況統計表

院別 類別		文學院	理學院	工學院	電資學 院	設計學 院	管理學 院	醫學院	社會科 學院	合計	
		90 學 年 度	學術研 討會	國內	9	8	71		12	92	24
國際	1			6	11		6	15	0	39	
作品發 表(含 展演)	國內		8	2	24		0	6	0	40	
	國際		0	0	3		0	3	0	6	
其他	國內		4	0	2		0	324	14	344	
	國際		1	0	4		0	0	0	5	
91 學 年 度	學術研 討會	國內	4	4	43		4	108	19	182	
		國際	3	3	20		1	9	1	37	
	作品發 表(含 展演)	國內	12	0	112		0	7	0	131	
		國際	0	0	74		0	6	0	80	
	其他	國內	2	0	6		0	348	15	371	
		國際	1	0	0		0	1	0	2	
92 學 年 度	學術研 討會	國內	35	10	38	11	6	3	95	13	211
		國際	4	2	13	8	6	3	21	11	68
	作品發 表(含 展演)	國內	10	3	1	2	13	0	21	1	51
		國際	0	0	0	3	2	0	15	0	20
	其他	國內	37	0	0	0	0	0	333	27	397
		國際	0	0	0	0	0	0	1	1	2

表十四 近三年教師獲得特殊成就獎項概況

學年度	得獎名稱及人數
90	成功大學講座（8人） 中華發展基金管理委員會獎助（2人） 台灣傑出台灣文獻研究獎（2人） 第十屆中華民國英語教學國際研討會最佳論文獎（1人） 中國生物學會教學獎（2人） 教育部學術獎（1人） 斐陶斐學會傑出成就獎（1人） 傑出工程教授獎（1人） 傑出工程師獎（1人） 中國化工學會賴再得獎（1人） 東元科技獎（1人） 論文指導獎（3人） 優良論文獎（5人） 優秀工程師及工程獎項（5人） 吳三連基金醫學獎（1人）
91	教育部國家講座（2人） 成功大學講座（2人） The Dictionary of international Biography（1人） 美國 Barons 世界名人錄（1人） 美國 Marquis:21世紀世界名人錄（1人） 英國劍橋世界人物傳記錄（1人） Research Fellowship for 2003 Fulbright（1人） American students Institute “Contemporary American Literature”（1人） 教育部為民服務優等獎（1人） 論文指導獎（5人） 中華圖書資訊管際合作協會服務貢獻獎（1人） 第十三屆國家品質個人獎（1人） 中華民國基礎神經科學會青年研究獎（1人） 中國生物學會 91 年度教學獎（2人） 醫學相關論文獎（3人） 吳大猷先生紀念獎（1人） 全國社會優秀青年（1人）

	<p>國科會研究獎：</p> <ol style="list-style-type: none"> 1. 特約研究人員 (3 人) 2. 傑出研究獎 (7 人) 3. 研究計畫研究主持費 (692 人) <p>成功大學特聘教授 (49 人)</p>
92	<p>中央研究院院士 (1 人)</p> <p>教育部國家講座 (2 人)</p> <p>教育部為民服務優等獎 (1 人)</p> <p>教育部青年輔導特殊貢獻獎 (1 人)</p> <p>第十三屆王民寧獎 (1 人)</p> <p>第十屆東元科技獎 (1 人)</p> <p>第十三屆賴和文教基金會文學獎 (1 人)</p> <p>中華民國鍛造協會九十二年鍛造技術論文獎佳作獎 (1 人)</p> <p>機械月刊第十八屆金筆獎首獎 (1 人)</p> <p>中國電機工程學會傑出電機工程教授獎 (1 人)</p> <p>The 3rd International Low Power Design Contest Award held by ACM/IEEE (1 人)</p> <p>中國工程師學會高雄分會工程教授獎 (1 人)</p> <p>美洲中國工程師學會傑出成就及服務獎 (1 人)</p> <p>海南大學特聘教授 (1 人)</p> <p>成功大學名譽教授 (2 人)</p> <p>台灣海洋工程學會學術論文獎 (1 人)</p> <p>世界優秀專家人才名典 (1 人)</p> <p>新世紀優秀專家大辭典 (1 人)</p> <p>成功大學工學院專書著作優良獎 (1 人)</p> <p>中華名人大典 (1 人)</p> <p>2004 年太平洋海事科學與技術國際會議(PACON 2004)「學術貢獻獎」(1 人)</p> <p>美國 Marquis:21 世紀世界名人錄 (2 人)</p> <p>中華水資源管理學會傑出水資源成就獎 (1 人)</p> <p>中國電機工程學會 優秀青年電機工程師獎 (1 人)</p> <p>中國工程師學會高雄分會 青年工程師獎 (1 人)</p> <p>2003 年中華民國防蝕工程學會傑出貢獻獎 (1 人)</p> <p>台灣鑄造學會 92 年度鑄造工程獎章 (1 人)</p> <p>中國工程師學會 93 年度傑出工程教授獎 (1 人)</p> <p>美國 IEEE 學會資深會員 (IEEE Senior Member) (1 人)</p> <p>(世界名人錄) Who's Who in the World (1 人)</p>

	<p>(世界名人錄) Who's Who in Science and Engineering (1 人)</p> <p>英國劍橋世界人物傳記錄 (1 人)</p> <p>2003 Annual JISE Best Paper Award (1 人)</p> <p>2003 年安捷倫科技全球「Worldwide University Philanthropy」 (1 人)</p> <p>吳大猷先生紀念獎 (4 人)</p> <p>全國社會優秀青年 (2 人)</p> <p>經濟部貿易調查委員會「貿易救濟資訊薪傳獎」(1 人)</p> <p>加台研究獎助金計畫「教師教學計劃」獎勵 (1 人)</p> <p>中華民國生物醫學工程學會 2002 年生物醫學工程科技研討會 論文競賽優等獎 (1 人)</p> <p>92 年度材料年會「材料化學與物理」期刊傑出論文獎 (1 人)</p> <p>醫學相關論文獎 (14 人)</p> <p>教育部青年輔導特殊貢獻獎 (1 人)</p> <p>台灣護理學會 Bruan 研究獎 (1 人)</p> <p>92 學年度行政院衛生署醫療奉獻特殊貢獻獎 (1 人)</p> <p>論文指導獎 (博、碩士) (14 人)</p> <p>論文指導獎 (大專生) (10 人)</p> <p>競賽設計指導獎 (12 人)</p>
--	---

表十五 校際合作概況（九十二學年度）

與姐妹校學術合作執行情形		
項 目	日 期	活 動 說 明
交換學生	92年9月至 93年7月	美國三一大學交換學生 Sam Micheal 抵校展開為期一年交換計畫，並至本校語言中心修習華文。
交換學生	92年11月17日	舉辦本校「交換學生計畫」說明會
交換學生	93年3月	辦理本校與五所姐妹校（比利時荷語魯汶大學、美國三一大學、美國聖地牙哥州立大學、澳洲墨那須大學、澳洲格里菲斯大學）2004-2005學年交換學生事宜。
交換學生	93年8月	選派本校教育研究所張齡尹前往比利時荷語魯汶大學、外文系吳孟儒前往美國三一大學、電信管理研究所陳美樺、生物系黃湘涵前往美國聖地牙哥大學進行交換計畫。
出訪	93年2月1日至 93年2月8日	辦理本校學生團到上海復旦大學短期參訪事宜。
出訪	93年3月9日至 93年3月18日	辦理本校與浙江大學研究生短期互訪計畫，由張錦裕副研發長及外文系賴俊雄教授率領本校研究生15名前往浙江大學進行為期10天短期訪問及學術交流。
出訪	93年3月31日至 93年4月11日	高校長率黃肇瑞研發長、文學院任世雍院長、電機資訊學院李清庭院長、社會科學院陳振宇院長及研發處李碧雪組長、許翠菊助教前往武漢大學、華中科技大學、中國科技大學、東南大學、南京大學、同濟大學、復旦大學及浙江大學訪問並簽訂學術交流協議。
簽約	93年1月14日	與東普寨 Royal University of Law and Economics 簽訂學術合作協議
簽約	93年2月12日	與泰國 Asian Institute of Technology 簽訂學術合作協議
簽約	93年2月12日	與泰國 Chulalongkorn University 簽訂學術合作協議
簽約	93年2月27日	與印尼 Gadjah Mada University 簽訂學術合作協議
簽約	93年4月26日	與馬來西亞 Nanyang Technological University 簽訂學術合作協議。
簽約	93年6月13日	與韓國 Cheju National University 簽訂學術合作協議。

簽約	93年6月17日	與泰國 Mahidol Univeristy 簽訂學術合作協議。
來訪	93年6月9日至 93年6月18日	浙江大學研究生代表團一行十八人來校展開為期10天訪問，並安排赴南科、中山大學、交通大學、台灣大學等單位參訪。
重大活動及來訪外賓 / 學校 / 研究機構		
項 目	日 期	活 動 說 明
國際會議	92年10月17日至 93年10月22日	接受教育部委託辦理「東南亞大學校長會議」，計有東南亞地區知名大學校長及高階教育行政人員出席並簽訂備忘錄。
來訪	92年10月6日	北京科技大學一行九人，來校參訪。
來訪	92年10月17日	美國陸軍研究實驗室（Basic Science U.S. Army Research Laboratory）主任張敬義博士率團來校訪問。
來訪	92年10月24日	德國慕尼黑工業大學副校長Dr. Rank來校訪問並簽署合作協議。
來訪	92年11月28日	同濟大學代表團陳小龍副校長一行七人來校訪問。
來訪	92年11月12日	香港城市大學程海東教授來校訪問。
來訪	92年11月25日	山東大學醫學院代表團一行六人來校訪問。
來訪	92年11月25日至 93年11月26日	加州理工學院工學院李友筠院長來校訪問並簽署合作協議。
來訪	92年12月18日	南京市曉庄學院考察團一行十一人來校訪問。
來訪	93年1月2日	上海市大學校長參訪團一行十一人由鄭令德教授率團來校訪問。
來訪	93年2月20日	山東省教育國際交流協會張興民等一行十七人來校訪問。
來訪	93年2月23日	韓國濟洲大學 Boo Man Keun 教授來校訪問。
來訪	93年3月26日	法國在台協會 Mr. Yvon Velot, N+I Engineering Institute 等一行三人來校訪問並洽談簽約事宜。
來訪	93年3月30日	奧地利林茲大學副校長 Prof. Guenter F. Pilz 來校訪問、洽談兩校合作事宜，並向理學院師生發表演說。
來訪	93年4月21日	美國德州農工大學 Dr. Richard Nader 等一行三人來校訪問並洽談該校學生來台交換計畫。

來訪	93年4月28日	法國國家農業研究院國際合作處處長 Mr. Philippe Paul-Marie Ferlin 來校訪問並參訪生物科技研究所。
來訪	93年5月7日	美國陸軍研究院代表團 Dr. Mark Swinson 等一行四人來校訪問，洽談雙邊合作事宜，並參訪生物科技中心及奈米科技中心。
來訪	93年6月1日	菲律賓雅典耀大學副校長 Dr. Antonette Palma-Angeles 等一行三人來校訪問並洽談學術交流合作之可能性。
來訪	93年6月28日	東莞理工學院楊曉西院長率團一行七人來校訪問。
來訪	93年7月9日	日本國際教養大學 Mr. Masaki Nakatsu 來校訪問並洽談學生交流事宜。
來訪	93年8月3日	安徽大學師生訪問團一行十八人來校訪問。
招收國際留學生業務		
招生宣傳	93年1月	協助註冊組編撰 2004-2005 招生簡章並公告上網。
招生宣傳	93年2月	製作招生海報寄發至東南亞重點大學 122 所，並聯繫教育部駐外單位協助宣傳。
招生宣傳	93年7月至8月	籌劃 2005-2006 年招生用海報、摺頁等文宣。
寄發通知	93年5月	寄發錄取通知，並編撰新生註冊須知、住宿須知、申請表以及補充資料文件（英文版）提供錄取外籍生參考。
計畫申請	93年5月	向教育部提出“提昇大學國際競爭力計畫之分項計畫「加強招收國際留學生」”。
計畫申請	93年5月	向教育部提出參加「加拿大國際教育展」及「國際高等教育展」等二項申請計畫。
資料製作	93年6月	彙編「國立成功大學外籍學生及交換學生相關規章」及「國際留學生指南（英文版）」。

推廣服務概況、成果與展望

一、推廣服務概況

本校對於善盡社會一分子的角色向極重視，除用心規劃並提升教學與研究品質外，同時也對外提供全方位的服務。本校教師除於自身教學、研究工作之外，亦積極參與企業界或政府委託之建教合作研究計畫，為整合校內資源對外提供高品質與前瞻性的研究服務，於八十五年七月奉准成立研究總中心。為擴展社會教育與專業技術之傳授，配合政府提倡終身學習政策，遂將原來之夜間部轉型成立夜間教務組及推廣教育中心，提供社會人士再進修與獲取最新知識之管道。此外，本校附設醫院之醫療團隊與校內學生的服務性社團亦經常從事地區性的醫療與社會服務工作。將校內研究、教學與社會各種服務性單位結合，共同朝高效率整合性之團隊服務目標邁進，期望本校在不久的將來，能達到企業化管理之研究大學，並能對社會提供全方位之服務。

二、具體成果

(一)整合研究團隊，成立研究中心

八十五年七月一日研究總中心奉准成立後，積極協助推動校內資源整合工作，並依不同科技領域需求，鼓勵成立跨院系所專業領域之研究中心，爭取大型研究計畫，目前總中心所屬研究中心已達 56 個，包含：

- | | | |
|------------------|-------------------|-------------------|
| (1)漁船及船舶機械研究中心 | (2)航空太空科技研究中心 | (3)金屬加工技術中心 |
| (4)環境研究中心 | (5)分子醫學研究中心 | (6)鋼鐵技術研究中心 |
| (7)衛星資訊研究中心 | (8)防火安全研究中心 | (9)台灣文化研究中心 |
| (10)調查統計研究中心 | (11)機械科技研發中心 | (12)防災研究中心 |
| (13)祐生環控研究中心 | (14)公共工程研究中心 | (15)農業生物技術研究中心 |
| (16)半導體研究中心 | (17)德國研究中心 | (18)電腦與自動化研究中心 |
| (19)中小企業研究中心 | (20)中醫藥研究中心 | (21)創新育成中心 |
| (22)近海水文中心 | (23)材料防蝕研究中心 | (24)中華古機械研究中心 |
| (25)石油暨天然氣資源研究中心 | (26)國土研究中心 | (27)資源再生及管理研究中心 |
| (28)能源研究中心 | (29)心臟科學研究中心 | (30)馬達科技研究中心 |
| (31)公共事務研究中心 | (32)環境微量毒物研究中心 | (33)電機與資訊科技研發中心 |
| (34)科技與創新管理研究中心 | (35)土壤污染整治研究中心 | (36)乳癌研究中心 |
| (37)輕金屬研究中心 | (38)骨科及復健力學科技研究中心 | (39)技術移轉服務中心 |
| (40)性別與婦女研究中心 | (41)生物多樣性研究中心 | (42)高等數學研究中心 |
| (43)醫學震波應用研究中心 | (44)生醫材料研究中心 | (45)職業安全衛生與職業醫學中心 |
| (46)大地先進技術研究中心 | (47)建築科技研究中心 | (48)生醫微分析科技研究中心 |
| (49)科技輔具研發暨服務中心 | (50)環境資源管理研究中心 | (51)車輛行車事故鑑定研究中心 |
| (52)奈米粉體科技研究中心 | (53)石油策略研究中心 | (54)客家研究中心 |
| (55)肝臟醫學研究中心 | (56)健康城市研究中心 | |

總中心所屬各研究中心營運均以自給自足為原則，依各中心之屬性，除接受政府委託專案研究，配合業界需求協助產業進行產品開發、技術更新、企業診斷、檢驗分析等各項合作外，並提供中小企業創新育成或階段之培育，以及社會人文關懷之服務。為有效管理及加強所屬中心營運功能，各研究中心每三年須接受一次總中心之評鑑，以激勵各中心營運績效。

(二)研究中心接受委託之建教合作專題計畫成長迅速

研究總中心雖然成立僅八年多，所屬各中心均積極擴展研究領域，九十二年度已接受各單位委託計畫共 256 件，金額達 4 億 9 仟餘萬元，顯示本校對外建教合作專題研究，已由零星之個別型研究計畫逐漸轉變為整合型之大型研究計畫，此成果對促進國內產學界接軌發揮極大之功效。在執行大型研究計畫期間，同時提供碩博士研究生共同參與業界科技研發機會，可達學以致用之目的；畢業後並可迅速投入就業市場，成為科技界新尖兵。

(三)輔導校內研究團隊爭取經濟部學界科專計畫

本校執行學界科專計畫迄今已獲通過六案，包括「有害重金屬污泥減量、減容及資源化關鍵技術之開發」、「分子生物技術應用於環境復育之研究」、「微米與奈米壓印技術應用於顯示器及發光元件之製作」、「三維噴印核心技術之研究發展」、「MPEG-7 多媒體特徵擷取及資訊搜尋技術」及「高功能奈米級 α - Al_2O_3 粉末之製程技術開發」計畫，三年期執行計畫總金額為 3 億零 1 佰餘萬元。

(四)強化技術轉移管道

92 年國科會僅獎勵四個績優的技術移轉服務中心，本校技轉中心為中南部各大專院校中，唯一獲得國科會獎助的績優技轉中心（其他三個績優技轉中心分屬台灣大學、台灣科技大學及交通大學）。92 年度國科會技術移轉個案獎勵中，本校共有四案獲得獎勵，獎勵金額共達 140 萬元，整個排名在各大專案院校中名列前茅，在專利申請量上更居全國之冠。

為進一步推動校內研發成果技轉給產業界，技轉中心除了利用技術發表說明會將訊息傳播給產業界，更利用文宣專刊讓產業界能迅速瞭解學界所擁有的研發能量，除此之外，為有效將校內研發能量轉換成技術衍生（spin off）公司，本校與華陽中小企業開發股份公司共同籌設「成大創業投資股份公司」，作為推動校內研發成果至成立技術衍生公司之產學接軌窗口，成大創業投資股份公司已於 93 年 2 月成立，目前已募得二億元的資金。

本校技轉中心已建立校內相關研發成果管理、專利申請等作業體系，包含「研發成果管理辦法」、「專利維護實施要點」、「國外專利審查作業要點」、「持有技術股份作業要點」。在本校技轉中心努力下，將更緊密地連結本校與產業界的合作。

(五)實際輔導企業廠商進入創新育成中心，培養產學間之研發互動

本校育成中心成立後積極輔導企業廠商進入創新育成中心，迄今有 57 家中小企業廠商先後進駐本校。育成中心並規劃產學合作模式，促進校內教授之研究團隊與進駐廠商合作，共同進行產品研發和技術創新與產品製程之自動化整合等之研究。此外，育成中心並輔導廠商申請政府研發補助，已取得補助者有 16 件，同時已協助 6 家育成廠商進駐南科。目前，育成中心保持每年與 20 家廠商簽約合作，促成投資達 10 億元，造就 300 人以上之就業機會。成立 7 年來，每年均被經濟部評等為 A 級績優育成中心。本校自 92 年起承接經濟部中小企業處設於國科會台南科學園區之南科創新育成中心六年之營運權。本校除了原有校本部之成大創新育成中心經營團隊之外，為此另組一支南科創新育成中心經營團隊，自 92 年 1 月 1 日進駐該中心負責營運工作。

(六)本校教師樂於提供專業服務

本校教師擔任國內各學會行政職務之人次，90、91 及 92 學年分別為 387 人、459 人及 393 人；擔任國內外專業期刊或學報之編審或顧問之人次則為 111 人、302 人及 362 人；擔任校外公民營機構之顧問人次，分別為 1228 人、1251 人及 1495 人。而參與國內、外研討會或短期講學之職務分別為 451 人、469 人及 471 人。由調查資料顯示，

足見本校教師參與社會專業服務意願極高且服務成果也受社會各界肯定。

(七)附設醫院秉持「生命、愛心、卓越、創新」核心價值，提供最優質醫療及教學研究環境

本校附設醫院屬於國家級醫學中心，不僅提供中南部地區門診、急診、住院等最專業及親切的醫療服務，也與醫學院合作下提供最理想的教學研究與工作環境。92 年附設醫院醫療服務業務，在同仁的努力下均有明顯成長，平均每月門診人次為 72,268 人次，平均每月急診人次為 4,328 人次，平均每月住院人次為 2,338 人，全年佔床率平均為 80.68%。另外在提升醫學教育及研究方面，92 年見實習醫師、實習護生、代訓醫師及其他代訓醫事人員共計 2,438 人，研究計畫合計 129 案，投入研究經費也高達 65,047 仟元。此外亦積極拓展院外服務，更結合南部地區公私立醫療院所共計 54 家成為醫療合作醫院，建立完善轉診醫療支援網路，以提昇基層及社區醫療品質。

(八)圖書館、計網中心基於資源共享理念，提供社會各界快捷資料查詢

本校圖書館藏書豐富向執南部地區牛耳，圖書館新建工程自 90 年 6 月啟用至今已三年，運作良好，在各方重視下，一直在提升圖書館的服務，諸如圖書館隨選視訊系統增加本校遠距教學通識課程最新學期的上課實況錄影，提供本校選課學生另一個使用管道。另為減輕電子資源訓練課程之人力負擔，計畫將所有教材上線，已完成上線的有：EBSCO、ABI、SDOS、STICNET、IEL、中華民國期刊論文索引、全國博碩士論文資訊網，架設於計算機與網路中心的平台。此外，並積極爭取學校之行政改善計畫，擬進行網路教學之設計，以供讀者自行學習。另為節省購書經費及節省採購人力，圖書館與各公私立大學同道討論過無數次節省購書之可能方案，包括與廠商談判、成立電子書採購聯盟、書刊中央統購等，已成功施行的有中、西、日文圖書招標採折扣標決標及大陸書倍數標議價決標。圖書館多媒體中心更利用館藏視聽資料，設計不同主題之展出或演講，是同仁心血的結晶，分別於上半年推出「春季館藏精選—英語學習」展示活動；下半年推出「燒仙草與波霸奶茶：生命的滋味電影討論會」，配合影片放映及開放主講者與聽眾對話，得到相當熱烈回響，總計八場次 340 人次參加。

圖書館亦提供會議場所舉辦圖書資訊新產品發表會或新服務推廣會議，以分享中南部及圖書館同業，各圖書館也藉此機會進行工作交流及聯誼，互相切磋。九十二年九月醫學院圖書分館第三度主辦第十五屆醫學工作人員研討會。總圖書館亦常態舉辦書香演講系列「知識經濟時代之圖書館服務系列」研討會，九十二年底舉辦「鼓動圖書館知識—資訊暨參考服務講習研討會」，均提供鄰近區域之圖書館參加。

圖書館為提升大眾之藝文氣息、陶冶品性，積極辦理各種藝文活動，除配合學校藝術中心在圖書館藝廊舉辦展覽外，圖書館亦主動邀請不同專長之藝術家至總圖書館及醫學院圖書分館展出，共有九場次，學生也經常利用圖書館藝廊舉辦學習成果展。且為配合圖書館首套藏書票的發行，籌劃舉辦別開生面的「紙上寶石—藏書票展」，並邀請藏書票專家現場教大家製作個人化的藏書票。全台灣首套藏書票是台大圖書館在 1930 年(昭和五年)，為安撫原住民而製作，此後未見有新的作品出版，本校圖書館發行之藏書票為光復後首套藏書票，並限量發行，主要推廣愛書、惜書之意識。另外，在圖書館設有「古早中國鎖具之美」常設展示室，陳列本校顏鴻森教授所收藏之中國古鎖，兼具歷史、社會學、美學、機械學之功能，顏教授之收藏已達世界級之水準。展示室中除有實物展出、精美壁報解說，還出版專書及專文發表於國際知名期刊中。圖書館亦持續舉辦各種具有創意之設計比賽，以吸引讀者入館使用資源，圖書館每年有逾百萬人次入館使用各種資源，除提供本校師生使用外，亦本著資源共享的理念，提供鄰近區域之學校師生和社會人士入館使用，每年校外人士約佔四分之一。

本校計網中心，為校內師生提供迅速快捷之資料查詢，全校共有 8000 餘台電腦可與計網中心連線，經由本校計網中心提供校內及校外上網人次每年達 2100 萬以

上，同時計網中心亦負責全校師生與校外人士之電腦教學及訓練研習工作。

(九)推動校友服務，凝聚校友向心力，成效顯現

本校校友聯絡中心主動為校友服務，提供申請中英文成績單及學位證明書(提出申請 439 人)、校友借書證(提出申請 3055 張)、校友游泳證(提出申請 32 張)、校友住宿(257 人)、校友信用卡(目前發卡量 3033 張)，並完成校友資料建檔 93,890 人，且為凝聚國內外校友會之力量，推動成立 27 個校友分會及 46 個校友聯誼會。

(十)推動終身學習提供社會教育服務

本校積極推展進修推廣教育，以回應社會對終身學習的期盼與需求。目前在進修教育方面，本校有 18 個進修碩士專班及 6 個進修學士班，廣泛嘉惠在職學生。另在推廣教育方面，本校亦辦理 41 個學分班及 34 個非學分班，每年訓練學員人數超過五千人。

(十一)應用本校資源，提供附設高工教育訓練

附設高工大部分學生為在職社會青年，為提升其工作技能，本校乃運用設備、場地及師資從事專業教育訓練，除為社會提升工作水準外，附工在歷年技能競賽中每有佳績表現。榮獲第 32 屆國際技能競賽建築鋪面銅牌獎，第 33 屆國際技能競賽亦有同學獲選國手，為國爭光。近年積極鼓勵同學參加技能檢定，92 學年度在校生專案技能檢定，有 64 位同學取得證照。

(十二)學生社團活動走出校園、融入社區、配合社會服務

本校鼓勵學生社團走出校園、融入社區公益活動，進而積極配合社會服務，讓學生更深入體會及分享服務的意義。今年共有社會服務隊、慈幼社、救護團、服務團、童軍社等社團，分別舉辦醫院兒童病房、門診服務、簡易包紮急救訓練、安老、育幼、啟智兒童、自閉兒課輔及輔導等，另外有社會服務隊醫院服務分隊行之多年的「彩虹專案」、慈濟青年社校內資源回收及與南區大專院校慈濟青年社每月第一週至台南榮民之家慰問等活動，成果豐碩，頗受好評。三年來本校各性質社團辦理之活動和參與之人數，分別為 90 學年度 4,329 梯次約 359,581 人，91 學年度 4,500 梯次約 385,898 人，92 學年度 4,631 梯次約 376,894 人。

(十三)簡化行政手續，企業化經營服務

校務基金之推動，旨在打破以往之公務預算型態，同時藉此活絡研究管道，為能順暢推動研究服務(尤其是建教合作專題計畫)，行政部門必須同時配合簡化行政手續並建立彈性化支援程序，以達到企業化之管理與經營。

三、未來展望

(一)有效推動本校與台南科學園區及台南科技工業區之結合

高科技之發展需有高水準之研究機構支援，才能獲得事半功倍之效，台南科學園區與台南科技工業區已陸續營運，本校相關研究與服務單位已積極主動配合，並爭取得經濟部中小企業處設於台南科學園區之「南科育成中心」六年營運計畫，共同為南部產業科技水準提升貢獻心力。

(二)結合南部研究資源

結合中南部相關大專院校(如高雄科技應用大學、崑山科技大學、勤益技術學院等)、亞洲蔬菜中心、台灣糖業研究所、台南農業改良場、高雄港務局等機構結盟，共同為南部科技發展而努力。

(三)提昇服務質量、落實教育研究、成為國際級醫學中心

未來本校醫學院附設醫院擴建計畫完成後，不僅提昇醫療服務及教學品質，也確保其永續經營發展，同時也能嘉惠雲嘉南地區廣大民眾。而新成立的門診中心、癌症中心、臨床醫學中心、環境醫學及職業病研究中心，也將開創附設醫院研究領域的新風貌。

本校醫學院附設醫院肩負國立大學附設醫院教育使命，不僅要提昇醫護教育工作，也要加強院內全體員工及社區居民衛生教育，未來將致力於推動預防醫學，除了致力於台南縣市社區居民健康衛生工作，並全力投入營造台南縣市成為健康城市的重要推手外，也將逐步為中南部各縣市社區健康營造盡力。

附設醫院院務推動將朝兩大原則即「提高民眾就醫的方便性暨提供醫療的正確性」及「全面提昇教學、研究、服務之品質」，附設醫院始終秉持一貫核心價值及願景，積極擴展醫院體系、延攬優秀人才、加強醫學教育研究、推行禮貌及關懷運動、提昇服務質量，以期早日達成躋身國際級大學醫學中心之目標。

(四)協助規劃計網中心與圖書館擴大服務，成為中南部資料中心

大學研究資源若能提供社區、甚至大區域環境使用，不僅可與社會結合，亦能達到資源共享之目標，今日本校應有以豐富之資源服務社會之認知。因此，校內已數度檢討計網中心應與台南附近機關及學校聯絡，以提供資訊支援與服務；圖書館宜規劃與台南科學園區及台南科技工業區連線，以提供本校豐富的圖書資源。圖書館書刊經費在校部強力支援下，試著從建教合作款、圖儀費補助款、系所圖儀費提成款或研發基金會來籌措，俾 2004 年仍能維持 2002 年之訂閱規模。除了館藏書刊資料的逐年增加，現有藏書、期刊共計 175 萬餘冊外，並致力於電子資源館藏的充實，計有電子期刊 2 萬餘種，電子書 3 萬 7 千餘種，電子資料庫亦有將近 60 餘種，讀者可隨時透過網路，很便捷的擷取豐富的館藏電子資料。另外，圖書館亦積極辦理資訊服務與館際合作，使資源的取得更無遠弗屆，提供師生教學和社會人士研究上所需之資料，圖書館一直在擴大增加各項服務，期許圖書館能成為中南部資料中心。

表十六 教師提供專業服務概況

學年度 項目	九十學年度	九十一學年度	九十二學年度
擔任學會行政職務之 人次	387	459	393
擔任國內外專業期刊 或學報之編審或顧問 之人次	111	302	362
擔任校外公民營機構 之顧問之人次	1228	1251	1495

表十七 推廣教育概況表（九十二學年度）

		學 分 班	非 學 分 班
開 總 班 課 數	研 究 所	19	0
	大 學 部	12	41
開 總 時 課 數	研 究 所	4868	0
	大 學 部	529	1958
訓 人 練 數	研 究 所	691	0
	大 學 部	511	1708
師 資	專任教師	240	
	兼任教師	214	

表十八 近三年圖書館服務統計表

項目\學年度		九十學年度	九十一學年度	九十二學年度
館藏統計	圖書(冊)	924,363	938,311	952,182
	裝訂期刊(冊)	278,320	295,726	305,390
	非書(件)	459,982	477,496	479,357
	合計(冊/件)	1,662,665	1,711,533	1,736,929
讀者服務	進館人數	845,616	1,325,273	1,448,233
	圖書借閱(冊)	837,854	969,459	998,739
資訊服務	資料庫檢 索(人次)	571,210	749,628	873,889
	STICNET資料 庫檢索(費用)	84,350	105,415	32,675
	WWW使用查 詢量(平均每 季人次)	10,892,072	10,125,208	7,432,909
館際合作	向外申請	8,520	12,147	11,971
	外來申請	7,611	18,949	14,266

註解 [THS1]: 因電腦當機僅提供至 6 月份止

註解 [lib2]: 含線上檢索, 由閱覽組提供

註解 [lib3]: 僅列實付金額, 實際使用金額更多

註解 [lib4]: 含總館、醫圖之國內、外之館合統計

表十九 近三年網路資源及服務概況

類別 \ 年度	九十學年	九十一學年	九十二學年
圖書館內可提供網路圖書資料查詢之電腦數(學生專用)	179	259	260
教師研究室內可接上網路之電腦總數	4,236	5,110	6,446
學生宿舍內可接上網路之電腦總數	6,620	6,620	6,620
對外網路專線的頻寬 (單位：bps)	4.5GB	7.5G	11.3G
電算中心提供電腦教學之電腦總數	204	193	213
學校 BBS 站平均每天上網人次	18,532	14,895	14,416
WWW 伺服數量	6	6	7
工作站使用人數 (學生 mail 人數)	20,368	21,381	23,026
撥接網路申請人數	11,539	11,005	10,729
撥接網路使用人次	2,074,763	908,746	314,067
MAIL 申請人數 (教職員工)	7,412	8,363	9,097
FTP 使用人次	783,721	827,891	905,742
Proxy 伺服器容量	442GB	442GB	480GB
撥接線路頻寬 (電路數×速度)	19.9MB	25.76M	15.46M
ADSL 頻寬	45MB	60M	155M
電腦教室使用人次	357,415	280,246	319,183
ADSL 申請人數	1,217	1,847	2,107

表二十之一 近三年本校附設醫院教學訓練業務概況

學年度 類別	九十學年	九十一學年	九十二學年
實習醫師	98	86	102
實習牙醫師	3	5	2
校外見習醫師	16	17	19
一般代招代訓醫師	34	65	41
衛署代招代訓醫師	2	2	0
代訓醫師	63	51	70
代訓醫事人員	67	73	71
實習護士	1262	1074	1512
本校見實習生	381	405	472
其他實習生	127	177	149
合計	2053	1955	2438

表二十之二 近三年本校附設醫院醫療服務業務概況

年度 月平均業務量	九十年	九十一年	九十二年
門診人次	79933	81203	72268
急診人次	4378	4663	4328
住院人次	2333	2480	2338
住院人日	22809	23765	22796
手術刀數	1545	1570	1436
接生次數	106	100	86
佔床率	87.13%	85.65%	80.68%
含特殊病床佔床率	81.90%	80.21%	76.79%
平均住院日	9.79	9.59	9.49

校務行政概況、成效與展望

一、校務行政目標

校務之推展除在教學品質的提昇、輔導方式之精進、卓越學術研究之追求外，總務行政服務之支援、圖書館藏查詢、借閱之便利、人事、會計之配合及資訊之流通等等，均為整體不可或缺之一環。在近一年之校務推展上，各行政支援單位（總務、圖書館、人事、會計、計網中心）仍一本追求行政革新致力效率提升、促進教學研究環境品質之改善、服務全校師生之理念，繼續朝行政程序的簡化、行政效率的提昇、行政人力的精簡、行政作業的電腦化、經費的開源節流等目標推動。

二、具體成效

(一)行政事務管理

1. 繼續 ISO 9001 系列品質管理制度。
2. 精簡人力並合理調整各單位之人員編制。
3. 配合政府電子採購政策推展，有關電子領標、投標及電子支付等事項，攸關相關聯結作業及配套設施，已因應辦理有關訓練及說明會，俾利工作順利進行。
4. 配合政府採購規定修正，並同步修正本校採購作業辦法，有關公告金額一百萬元以上之限制性或選擇性招標，無須層報教育部核准，如此可增進採購效率，目前在適當的督管下，運作情況良好。
5. 持續辦理校園資源回收工作，由紙類回收推及其他可回收資源。
6. 為使財物管理電腦化，藉由網路分享所需財物資料，以簡化作業流程，提昇行政效率，經由計網中心協助將財物管理及土地房屋等系統重新整合設計，各單位已可上線查詢。

(二)改善校園環境及景觀

1. 繼續改善校園無障礙環境（殘障電梯、坡道、扶手、廁所、停車位等設置及改善）。
2. 完成大學路西段景觀道路第一期工程，目前正進行第二期工程（至中正堂段）發包施工中，並爭取第三期（至成功校區）之中央補助經費。
3. 配合校園完整發展，本校力行校區原軍方八〇四醫院用地，正進行拆除、美化及整建停車場設施。

(三)興建重大工程

1. 代辦內政部建築研究所建築防火實驗群工程，除剩水電工程尚有法律爭議外，已完工使用。
2. 代辦內政部建築研究所建築性能實驗群工程，已完工使用。
3. 配合國家衛生研究院合作興建研究大樓及奇美公司捐獻之奇美大樓，正申請建照中，預定今年動工。
4. 敬業校區研究生宿舍新建工程預定 93 年暑期完工。
5. 因應產學合作計畫於南科承租土地，規劃興建南科研發大樓，正與中研院合作進行中。
6. 儀器設備中心大樓依照預定進度進行中。
7. 代辦資源研究管理中心資源回收廠及新建工程，已接近完工階段，目前正進行各項設備運轉測試中。
8. 代辦國軍斗六醫院整建工程規劃設計完成，近期辦理發包。
9. 繼續推動大學路及勝利路交叉口處，採行 BOT 方式興建學生宿舍及校友會館案。
10. 配合提昇學生住宿品質，於 93 年暑期積極進行勝九舍建築整修工程。

(四)土地購置

92、93 年度本校未進行土地購置，94 年預定購置土地情形如下：

1. 安南校區土地撥用案：

安南校區面積達約 73 公頃，自民國 82 年起，採分期分區方式徵購取得，現已完成五期取得大部分土地，僅餘一筆國有土地面積約 0.13 公頃，購地經費約 591 萬 5 千元。

2. 力行校區土地徵收案：

力行校區西側 5.74 公頃之原陸軍八〇四醫院用地，甫於 91 年間完成撥用手續，其中夾雜一筆私有土地面積約 16 平方公尺，需辦理徵收取得，以維校區之完整。購地經費約 143 萬 4 仟元。

3. 歸仁校區北側台糖土地價購案：

歸仁校區面積約 21.6 公頃，原係大部分向台糖價購，為本校航太中心之實驗場，與內政部建築研究所合作建置實驗設施亦大致完成。本案擬擴增之校地面積約 4.4 公頃，所需經費計約 1 億 4454 萬 1 仟元。

(五)校園安全之維護

1. 本年度實驗室高濃度廢液處理，已於 93 年 7 月配合環資中心安南校區處理廠試運轉計畫處理完竣。各實驗室新產生之廢液應嚴格分類，以維安全及利於處理。

2. 擴大校區門崗委外管理，控留警力加強機動巡邏，增配無線通訊器材，方便聯繫支援。

3. 消防設備定期申報並舉辦消防演練，並請各系所加強防災宣導。

4. 系所每年至少實施乙次防災演練，並視需求洽總務處支援。

(六)圖書服務

1. 經費：

為了強化經費運用的均衡，88 會計年度圖書館推動圖書儀器經費分配公式的調整計畫。圖書館可編列固定經費維持圖書館的核心館藏，同時各系所的經費可以獲得較合理的分配。除了預算經費，圖書館也積極爭取其他經費來源，包括 87 會計年度推動的個人會員制以及團體會員制，88 會計年度推動「調整圖書儀器費用分配方式」業務，加入國內圖書館聯盟，89、90 會計年度爭取教育部「協助大專校院圖書館引進國外電子資源計畫」的補助款項二百萬元，90 會計年度起獲得教育部在本校建立「人文社會科學教育改進計畫—史學類西洋史資料中心」，為期三年，共可增購該類書刊資料約八百餘萬。另於 92 會計年度學校由教育部「推動國立大學研究基礎教育重點改善計畫」中撥出八百萬給圖書館，方使得 2003 年西文期刊之刪訂幅度減少。因經費嚴重不足，93 會計年度圖儀費預算編列數額雖較 92 會計年度縮減 11%，但有校補助款九百萬，且學校增加由各項建教合作計畫案之管理費提撥 10% 做為圖書館書刊購置經費約 1360 萬外，財團法人成大研究發展基金會補助五百萬，93 會計年度圖書館書刊總經費約為 9034 萬；另各系所圖儀費分配款由 3% 調高為 10% 約 1200 萬。

2. 館藏：

為因應書刊經費之不足，以期在有限經費下仍能維護優質之研究館藏，乃進行院核心期刊建置計畫，讓重要之期刊得以完整訂閱。院核心期刊預計每三年重新評估一次，以利配合學門之演進及各系所研究方向之調整。91 學年度圖書館核心期刊小組配合各學院進行全校（除醫學院外）「2004-2006 院核心期刊」的建置，並經 91 學年度第一次圖書委員會通過：圖書館期刊經費優先保留 40% 作為購置核心期刊。圖書館並於 88 學年度與中正、中山兩所大學之圖書館，推動三校期刊合作訂購計畫，90 年 1 月高雄醫學大學加入期刊合作採購行列。除編列預算購入資訊外，圖書館亦透過參與國內圖書館聯盟，以較優惠的費用取得資料庫的使用，至 93 年 7 月圖書館總藏量為 1,736,929 件，維持 57 種二百餘個電子資料庫，以及 18000 餘種電子期刊等不同程度的資訊服務。

3. 人力：

圖書館人力目前符合基本要求，但是從人力結構上來看，圖書館人力問題有其潛在的危機。一是人員專業發展，另一是人力規模的萎縮。為有效運用人力以及增加可運用人力的範圍，圖書館採取組織調整以及建立志工制度兩個策略。圖書館遷入新館建築後，原文學院分館、管理學院分館人員回歸圖書館，和為了因應資訊數位經濟時代的來臨，組織架構由原有的採編組、典藏組、閱覽組、資訊組、期刊組，修編為採編組、典藏組、閱覽組、系統管理組、期刊組，資訊服務組、多媒體視聽組，人員也依照各組業務需求重新配置。圖書館非編制人力幾佔總人力之一半，加上自 92 年以來，遷調、退休... 等人力異動、交替頻繁，館務營運上受到極大的影響，學校雖全力協助解決，但目前人力仍舊比落成啟用時的員額減少二人。

4. 館舍：

圖書館於 90 年 4 月遷入新館，同年 6 月正式啟用。新館總樓板面積為 35,281 平方公尺，較原有的 9,500 餘平方公尺增加將近三倍的空間。除了空間的增加，並能提供更好的閱讀環境，包括 2134 的閱覽席次，可分別容納 18 人、63 人的教育訓練室，多媒體中心的大、小團體室，170 座次國際會議廳等。此外，新館內部亦規劃 16 間研究小間、11 間討論室、94 席的視聽卡座、各樓層的資訊檢索站與網路節點，提供讀者利用；地下二樓規劃有全國最先進、面積最大的密集書庫設計，配合各層樓的書庫空間，未來可容納百萬冊的圖書資料。最具特色的是在圖書館地下一樓設有藝術走廊，提供師生和社會人士舉辦藝文學術活動的一個展示場所；另於 92 年 11 月在五樓設置「古早中國鎖具之美常設展示室」，設計規劃儼然是一個小型博物館，展示一百多件珍貴的中國古代各式各樣的鎖具，供眾觀賞，提升師生的藝文涵養。

5. 閱覽服務：

閱覽服務工作主要是提供優良閱讀環境、加強各項推廣服務，以吸引讀者入館閱讀和借閱書刊，利用研究小間、討論室進行學術研習等活動；搬遷新館後，更因為整體環境的大幅改善，舒適性大為提升，雖然大環境下利用網路使用各項資源已十分普遍，但上述的種種誘因，仍像磁鐵一樣吸引著讀者來館使用資源。從統計數字可以看出成果，92 年雖受 SARS 影響，全年入館總數仍有 869,997 人次，比 91 年總入館總數 900,512 人次雖略為減少，但校內人士入館由 665,928 人次增加為 678,748 人次，借閱量由 91 年 610,190 人次、1,461,862 冊，提高為 648,226 人次、1,585,952 冊。

醫分館館藏以醫藥及生命科學資料為主，除服務本校醫學中心及師生外，亦對外開放館內書刊資料閱覽及電子資源檢索，支援鄰近醫事校院、診所及民眾使用資源。自 91 年 4 月起，長期配合醫學院「藝術櫥窗」系列活動，提供空間舉辦繪畫、攝影、雕刻或個人珍藏展，讓讀者在進館同時即有視覺藝術的享受與薰陶。

6. 資訊服務：

圖書館的資訊服務仍以館內資訊利用為主，包括館內資訊瀏覽及使用、資料的流通、電子資源利用與檢索、資訊利用諮詢與訓練等。整體來說圖書館提供資訊服務的利用率，在近三年均有較顯著的提昇。以電子資源利用為例，88 會計年度起，由於加入國內圖書館聯盟，透過聯盟合作，同時由數位化資訊服務的推廣，增加電子資源，配合全校資訊網路架構的更新，使得館內提供的各種電子資源的利用率有逐年顯著增加的趨勢，提供全校師生無限的服務，不受限於開館時間。

7. 視聽服務：

90 年起配合圖書館新館落成，新增多媒體視聽組，並於地下一樓設立多媒體中心，配置個人視聽座位以及團體欣賞室供讀者於館內使用館藏視聽資料，同時建置隨選視訊系統，將獲得授權之數位影音資料，透過校園網路播放。92 年度多媒體中心之使用量，無論是入館人次、資料使用件次或是隨選視訊系統使用次數，其年成長均在 27% 以上。在視聽服務推廣方面，自 90 年起陸續舉辦生命教育影展、林海音女士紀念特展、生命的滋味電影討論會以及 Discovery、有聲閱讀、英語學習等主題館藏的特展，暑假期間則於每週三下午推出週三電影院電影觀賞活動。

8. 館際合作：

為了使圖書館資源能夠充分且有效的利用，圖書館館際之間向來透過合作關係的建立，分享彼此的圖書資源。83年11月Docline服務正式推出，醫分館為國內各醫學單位向美國國家醫學圖書館申請文獻傳遞的窗口，圖書館於87會計年度推動「南區大專校院期刊快速服務計畫」，並與鄰近公私立大專校院圖書館合作，提供跨校借閱服務，目前與25所大專校院圖書館合作。在館藏建立方面，87會計年度參與國科會的策略聯盟，「全國學術電子資訊資源共享聯盟」、88會計年度成大、中山、中立的三校期刊合作訂購計畫、89會計年度與香港大學、香港科技大學文獻傳遞網路的建立、91會計年度加入加拿大科學技術中心及澳洲國家圖書館，92會計年度再加入美國OCLC_ILL館際合作系統，得以與全世界各圖書館互借或影印資料。業務成果的分享也透過與國家圖書館書目系統的連結達到書目資源的分享。歷年來本校圖書館對外館之服務量在全國排名均為前五名，92年度全國排名第一名，獲頒感謝狀及績優服務獎金。

9. 學術活動：

為強化圖書館館員的專業能力，圖書館配合學校以及圖書館學會所舉辦的研習班，近三年每年均有超過百人次參與各種規模大小的研習活動。除此外，圖書館亦舉辦研討會、演講，將圖書資訊以及其他領域的資訊帶入圖書館中。透過學術活動的舉辦，圖書館館員能夠有更多元化的交流。相關活動包括書香學苑系列演講，電子出版品的發展趨勢、現代圖書資訊之服務與管理、圖書館防震與消防、電子書對圖書館服務的影響、網際網路服務的過去、現在與未來...等。研討會與講習則包括「使用網際網路電子資源相關網路問題圖書館員講習會」、「海峽兩岸圖書資訊研討會」、「第十七屆全國大學院校圖書館自動化規劃研討會」、「二十一世紀大學圖書館的演變與發展研討會」、「知識經濟時代之圖書館服務系列研討會」...等，除增進本校圖書館人員之工作知能，並嘉惠國內其他圖書館同業人員，深獲好評。

(七) 資訊管理

1. 行政資訊化

- (1) 繼續整合開發及維護校務行政電腦化系統。
- (2) 協助教務處相關行政電腦化系統之改寫及作業環境之轉換。
- (3) 執行採購組採購公告上網、採購電腦化相關業務之開發及維護。
- (4) 協助學務處相關組、室行政電腦化軟硬體之規劃、開發、建置與維護。
- (5) 完成系所經費申報系統之更新成為視窗操作環境。
- (6) 人事行政管理電腦化系統、薪資系統之改寫，系統建置及維護。
- (7) 本校和教育部公文交換系統之建置與維護。
- (8) 保管組資料庫系統之轉換及建置。
- (9) 計網中心電腦教室預約系統之建置與維護。
- (10) 學生離校、課程查詢、公文追蹤系統等維護。
- (11) 辦理93年聯招電算作業。

2. 圖書館資訊化

(1) 自動化系統昇級

圖書管理自動化系統更新，提供更具親和力、快速、靈活且無人數限制的WEB介面查詢系統，方便師生線上檢索資料及線上續借與預約。在各項通知單服務方面亦全面以E-mail方式發送，不但師生可立即得到訊息，亦大量節省紙張之消耗和費用支出，也節省了紙本發送之部分人力。書目查詢系統(WEBPAC)及編目模組已於87年底上線，期刊模組、採購模組、經費模組及系統管理模組陸續上線作業中。

- (2) 單機資料庫以NT server管理服務。
- (3) 建置隨選視訊系統，提供多媒體的網路資源服務。
- (4) 建置具遠距教學及視訊會議功能的環境，提昇支援教學服務。

(5)提供 e-mail 最新資訊個人服務。

(6)發展全方位電子圖書館

全方位電子圖書館應包括電子資料之搜集、引進或建置網路資料庫、電子期刊、轉介網路資源，成為一個 24 小時開放之電子圖書館。

(八)會計與財務管理

1. 概算之編列：歲計工作由預算之籌編，以迄決算之編造，其目的均是在循嚴密之程序有效控制單位財力資源，達到合理分配、經濟使用，藉以貫徹施政計畫之要求。本校近年來概算之編列，除依據本校近、中、長程校務發展計畫方針外，事先均提請校務基金管理委員會議通過後，彙轉上級單位。
2. 預算之執行：經常門按月分配，資本性支出則參據總務處提供之資料，配合計畫進度核實分配及執行。本校 92 年度預算之執行情形，資本支出因受各種客觀因素影響，較計畫稍嫌落後，此現象已予以檢討並由研發處督導改進中。本校校務基金帳簿記錄及各種財務報表編製，皆透過電腦系統作業，並適時正確提供主管人員作為決策之依據。
3. 改制校務基金後，因預算執行較具彈性，如有剩餘並可轉入下年度繼續使用，對教師爭取建教合作計畫之意願，有明顯鼓舞作用。
4. 校務基金之管理：
 - (1)全面檢討場地及各項設施使用收費標準，依據成本效益原則，合理提高收費標準，以提升學校自籌經費比例。本校自 85 年度試辦校務基金及學校自籌經費，自籌收入已由 88 年度 2,344,791 仟元，增加至 92 年度 3,199,519 仟元，自籌財源佔全年經常支出比例由 88 年度之 55.09% 提升至 92 年度之 58.35%，93 年度預算案之自籌比例亦已達 56.70%。
 - (2)財務調度方面，經由「財務管理小組」之運作，利用科學化之短、中、長期現金預算之技術，精準判斷定期可存之額度及存期，有效提升本校資金調度之利息績效，本校 92 年度利息收入達 7700 餘萬元，平均利率約 1.81% 之佳績。

(九)人事行政

1. 員額運用：

- (1)本校 93 學年度，教育部除自然增班核給 3 名員額、新增「科技法律研究所」核給 2 名員額及國家矽導計畫等專案核給 13 名員額外，其餘新增系所均未核給員額。由於本校現有校控教師員額非常有限，因此未再核給員額，惟為應課程需要及員額不足情形，鼓勵其與性質相近系所採一系雙(多)所方式運作，或與他系合聘教師。
- (2)依現有職員與教師及學生數比例訂定各系、所職員合理配置人數，職員出缺須專案簽准，經評估其人力運用及業務實際需要後，始核准遞補，目前經評估被凍結出缺不補之職缺計有 13 個。

2. 教師聘任：

- (1)新聘教師須以公開方式徵才，提系、院、校三級教師評審委員會審議通過後聘任，93 學年度新聘專任教師 42 人、兼任教師 38 人，92 學年度升等教師 64 人。
- (2)依「本校校內單位間教師合聘辦法」規定，各系所得與他系合聘教師，以有效運用員額，93 學年度本校校內間合聘教師計有 103 人。
- (3)另依「本校專案計畫教學人員實施要點」規定，各系所在有缺額或經費情況下，得以專案計畫聘請編制外教師，有缺額之系所並得視其教學研究表現優良者再予以納編，以期聘任優秀師資，93 學年度聘任專案計畫教師 7 人。
- (4)本校與中央研究院、國立自然科學博物館、國家衛生研究院、國立海洋生物博物館訂有合作辦法，雙方得合聘教師及研究人員，93 學年度本校合聘上開教師 11 人。

3. 職員進用及陞遷：

依「本校職員進用及陞遷甄審要點」規定辦理，並組成「甄選小組」辦理面試及業務測驗，再提經甄審委員會審議，並依積分高低順序列冊簽報校長擇優陞遷，92 學年度

新進職員 11 人、陞任 10 人、遷調 9 人。

4. 進用身心障礙人員及原住民：

(1) 依身心障礙者保護法第 31 條規定，學校員工（含專題研究計畫專任助理）總人數在 50 人以上者，每 50 人需進用身心障礙者 1 人，因此為督促本校各一級單位依上開規定足額進用身心障礙人員，本校於 91 年 9 月 4 日第五三八次主管會報及同年 10 月 2 日第五四 0 次主管會報決議，本校未足額進用身心障礙人員之各一級單位，自 91 年 11 月 1 日起，應自負 60% 罰款，另外 40% 罰款由學校負擔，並在擬進用職員及進用臨時聘僱人員時（含專題研究計畫專任助理），應優先進用身心障礙人員，目前尚未足額進用之一級單位計有工學院及水工所等二單位。

(2) 另依原住民族工作權保障法第四條規定，學校僱用下列人員（駐衛警察、技工、駕駛、工友）之總額，每滿一百人應有原住民一人，據此本校應進用原住民 2 人，惟上開職缺目前均經行政院予以凍結，依規定是類人員得予扣除計算，因此本校目前應進用原住民人數為 0 人，實際進用 0 人。

5. 差假、勤惰管理：

採行於辦公室個人電腦簽到退，實施彈性上下班，每月至少二次至各單位抽查職員上下班及辦公情形，年度內共抽查 76 個一、二級單位，上下班及辦公情形正常。

6. 訓練進修：

(1) 行政業務研習：舉辦「行政電腦化講習會」，計有 277 人參加；舉辦「推廣綜所稅網路申報」，計有 62 人參加；舉辦「經費核銷研習」，計有 140 人參加。

(2) 行政專題演講：辦理行政中立演講三場次，計有七百餘人參加。

(3) 英語培訓：辦理行政人員英語會話二級班、正音班，受訓人數計有 55 人。

(4) 教職員進修、研究：本年度國內進修教師計有 5 人，國外進修研究教師計有 10 人，國科會補助教師國外短期研究 15 人。國內進修職員計有 7 人，本校補助教職員進修經費計約十三萬元。

7. 考核：

(1) 辦理 92 年度未銓敘職員、已銓敘職員及駐警考績（成），參加考績（成）人數共計 351 人，考列甲等之比率為 74.93%。

(2) 規定各級主管每年四月、八月應考評屬員之平時成績並填註於紀錄表內，每半年密陳校長核閱一次。

8. 獎懲：

(1) 訂定本校「教職員工獎勵原則」及「教職員工體育活動獎懲標準」，年度內記大功一次者計 1 人，記功一次者計 5 人，嘉獎二次者計 9 人，嘉獎一次者計 45 人。

(2) 辦理 93 年資深優良教師獎勵者計有 100 人。

(3) 辦理轉頒教職員 91 學年度及公務人員 92 年度服務獎章獎勵者共計 152 人。

9. 待遇：

教職員薪給、獎金、津貼、兼職（辦）酬勞及其他給與事項，均依有關法令規定核給。

10. 保險：

(1) 92 學年度教職員參加公保人數計 1518 人，健保人數計 1611 人，眷屬在本校參加全民健康保險的人數計有 2060 人。年度內請領公保各項給付人數計 55 人，給付金額共 53,480,511 元。

(2) 辦理補助教職員工至本校附設醫院健康檢查，92 年度補助 12 人，經費 4800 元；另辦理行政院擴大公教人員健康檢查，年度內補助 69 人，補助經費 203,000 元。

11. 福利：

(1) 依據「全國軍公教員工待遇支給要點」辦理員工結婚、眷屬喪葬、生育、子女教育補助費，92 年度辦理各項補助計 1698 人，共補助 34,386,190 元。

(2) 依據「中央公教人員福利互助金結算作業要點」辦理教職員福利互助結算金發還作業，92 年 9 月核發 1/5 福利互助結算金，總計 1516 人，核發金額 20,540,276 元。

(3)依據「中央公教人員急難貸款實施要點」辦理教職員工本人重病住院、眷屬重病住院、屬喪葬及重大災害等貸款，92年度辦理貸款4人，金額1,050,000元。

(4)92年度補助員工參加自強文康活動人數約569人，補助經費341,400元；另補助各社團參加校外比賽經費共計327,679元。

12. 退休、撫卹及照護：

(1)依公務人員退休法及學校教職員退休條例之規定辦理教職員退休，並舉辦即將退休人員相關權益座談會及歡送餐會，並致贈紀念品，92學年度辦理退休之教職員計有47人，歷年來辦理撫卹者計有41人，其中尚在支領年撫卹金之遺族8人。

(2)辦理發給退休人員及在職亡故人員遺族於每年三節發給慰問金，每年每人4400元，92年共計發給1082人次；辦理申請並轉發早期退休生活特別困難之退休公教人員年節特別照護金，年度內發給6人，慰問金額共495,000元。另補助「長青聯誼會」辦理慶生會或旅遊活動，每季補助三萬元。

13. 研、修訂法規：

(1)研訂本校「教師員額配置調整運用要點」。

(2)修訂本校「教師評審委員會設置辦法」。

(3)修訂本校「進用專案計畫教學人員實施要點」。

(4)修訂本校「職員進用及陞遷甄審要點」。

(5)修訂本校「主管及承辦人員移交辦法」。

(6)研訂本校「兼任法律顧問遴聘要點」。

(7)修訂本校「教師出國講學及國內外研究進修申請作業要點」。

(8)修訂本校「行政人員在職訓練實施要點」。

(9)修訂本校「教職員工獎勵原則」。

(10)修訂本校「職工申訴評議委員會組織及評議要點」。

(11)修訂本校「聘僱人員離職儲金給與要點」。

三、未來展望

- (一) 推動校園 e 化，並進行行政業務電腦化之系統整合，以達到資源共用及統合分析、管理的功能。
- (二) 籌劃興建學生宿舍，提高學生住宿率，並因應國際交流頻繁，來訪講學或交換教授、學生眾多之住宿需要，研議將部分宿舍改作招待所或國際學生宿舍使用。
- (三) 改善校園環境品質，增購校地、擴建館舍；籌設博物館，整合校內各項文物藏品，以供教學、研究及展示之用；並逐年增購公共藝術品，以塑造校園公共藝術景觀；積極推展校園藝文活動，以提昇校園人文、藝術氣息。
- (四) 組織調整再造、精簡員額編制、簡化行政程序、提升服務品質，以強化本校競爭力。
- (五) 配合本校訂定之「職員職稱及官職等員額配置與調整方案」實施職員員額控管，各單位之較高階職稱與較低階職稱應輪流改制，使員額配置更臻公平、合理化。
- (六) 以現代科技設施輔助傳統警力，維護校園之安全安寧。
- (七) 建立校區地理資訊管理系統 (GIS)，做為公共設施及空間調配管理決策依據。校園服務性設施建築，研議採行 B.O.T，活化土地房舍等資產之開發與經營管理。
- (八) 建立合理之管理考核制度。
- (九) 開放空間的景觀改善。
- (十) 朝全方位之電子圖書館發展。
- (十一) 合理調整、分配各單位員額，有效運用人力。
- (十二) 依本校「教師員額配置調整運用要點」，適當調整分配各系、所教師員額，充分運用教學資源。

表廿一 校舍校地面積統計表

九十二學年度		單位：m ²	
校 地 面 積	校舍基地(以建物之投影面積計算)		210,326
	運動場面積(以露天者為限)		45,345
	其他校地(花圃、空地、道路等)		1,500,783
	附屬作業組織面積		22,635
校 舍 面 積	普通教室		48,459
	專業教室		34,943
	實習工廠及實驗室		101,854
	行政大樓及辦公室		63,369
	學生活動中心總面積		13,461
	教 師 研 究 室	總面積	38,508
		間數	1,213
	圖 書 館 (含 K 館)	總面積	41,348
		閱覽席位	3,165
	學 生 宿 舍	總面積	84,756
		寢室間數	1,838
	體育館總面積		9,507
	教職員宿舍總面積		45,577
	其他		261,680

表廿二 圖書館藏統計表（九十二學年度）

類 別		館藏總量	年 成 長 量		
			增 購	受 贈	減 損
圖書冊數	中 文	568,550	14,052	5,637	1,845
	外 文	383,632	9,635	265	2,354
裝訂期刊	中 文	67,146	7,709	0	0
	外 文	238,244	9,734	0	0
資料庫種類 數(連續性 出版品)	書 目	中 文	28	0	0
		外 文	85	0	0
	全 文	中 文	36	0	0
		外 文	53	3	0
非 書 資 料	縮影資料	單片(張)	406,480	0	7
		捲片(捲)	9,996	11	0
	光碟資料(張)		11,777	594	1,129
	視聽資料(捲/張/種)		27,207	2,272	390
	地圖資料(捲/張/種)		16,020	771	218
	其它資料(捲/張/種)		7,877	41	20
現行期刊 種類數	中 文	2,361	48	139	7
	外 文	2,492	0	15	438
	電子期刊		21,458		
館藏期刊 種類數	中 文	4649	0	0	
	外 文	6,267	0	0	
訂購圖書及非書資料經費		31,809,126			
訂購期刊 經費	中 文	1,172,115			
	外 文	93,054,458			
電子資源經費		16,483,562			

表廿三 用人費用彙整表

科 目		預 算 數	決 算 數	
編 制 內 人 員	教 學 研 究 及 訓 輔	正式員額薪資	1,555,788,000	1,488,443,614
		臨時人員薪資	10,572,000	10,765,776
		超時工作報酬	7,200,000	7,136,448
		獎金	201,232,000	186,717,873
		退休及卹償金	86,232,000	77,330,271
		資遣費	4,884,000	-
		福利費	127,945,000	177,987,011
		提繳費	24,000	11,133
	小 計	1,993,877,000	1,948,392,126	
	管 理 及 總 務	正式員額薪資	184,104,000	177,828,159
		超時工作報酬	7,968,000	7,683,959
		獎金	36,864,000	39,237,070
		退休及卹償金	19,932,000	19,130,948
		資遣費	2,280,000	4,742,261
		福利費	21,822,000	23,839,319
提繳費		12,000	6,000	
小 計	272,982,000	272,467,716		
合 計	2,266,859,000	2,220,859,842		
臨 時 約 聘 人 員	建 教 合 作	臨時人員薪資	477,492,000	784,193,064
		超時工作報酬	120,000	-
		獎金	27,468,000	-
		退休及卹償金	1,920,000	-
		福利費	18,000,000	-
		小 計	525,000,000	784,193,064
	推 廣 教 育	臨時人員薪資	18,324,000	18,545,816
		超時工作報酬	216,000	-
		獎金	743,000	-
		退休及卹償金	240,000	-
		福利費	780,000	13,440
		小 計	20,303,000	18,559,256
	研 究 發 展	臨時人員薪資	42,768,000	116,366,919
		超時工作報酬	-	-
		獎金	465,000	-
		福利費	792,000	-
		小 計	44,025,000	116,366,919
	雜 項 費 用	臨時人員薪資	19,212,000	19,163,581
超時工作報酬		132,000	1,378,980	
獎金		744,000	-	
退休及卹償金		-	3,776,705	
福利費		1,260,000	186,685	
小 計		21,348,000	24,505,951	
合 計	610,676,000	943,625,190		
總 計	2,877,535,000	3,164,485,032		

附註：本表係九十二會計年度(92年1月1日至92年12月31日)之資料

表廿四 收入彙整表

科 目		金 額	
收 入	自 籌	學雜費收入	877,053,740
		建教合作收入	1,557,957,326
		推廣教育收入	45,449,390
		權利金收入	2,225,473
		其他補助收入	454,041,404
		利息收入	77,459,611
		投資賸餘	669,063
	收 入	場地使用費及權利金收入	90,930,620
		受贈收入	4,201,581
		賠(補)償收入	-
		違約罰款收入	5,470,557
		雜項收入	84,061,158
	合 計		3,199,519,923
	國庫 撥款	學校教學研究補助收入	1,991,244,000
校務基金(國庫撥款增置固定資產及無形資產)		581,466,000	
合 計		2,572,710,000	
總 計		5,772,229,923	

附註：本表係九十二會計年度(92年1月1日至92年12月31日)之決算資料

表廿五 支出彙整表

科 目			金 額	
支 出	經 常 支 出	業 務 成 本	教學研究及訓輔成本	2,713,710,722.08
		費 用	建教合作成本	1,557,957,326.00
			推廣教育成本	41,696,533.00
			學生公費及獎勵金	215,542,704.00
			管理費用及總務費用	336,655,317.00
			研究發展費用	454,041,404.00
			小 計	5,319,604,006.08
	業 務 外 費 用	利息費用	180,334.00	
		雜項費用	163,440,441.00	
		小 計	163,620,775.00	
	合 計			5,483,224,781.08
	資 本 支 出	固 定 資 產 之 增 置	土地	-
			土地改良物	30,448,210.00
房屋及建築			94,810,995.00	
機械及設備			226,175,079.00	
交通及運輸設備			7,752,742.00	
什項設備			157,060,076.00	
未完工程			165,393,964.00	
預付工程及土地款			30,960,000.00	
訂購機件			8,819,360.00	
小 計			721,420,426.00	
無 形 資 產		電腦軟體	28,740,609.00	
小 計	28,740,609.00			
合 計			750,161,035.00	
總 計			6,233,385,816.08	

附註：本表係九十二會計年度(92年1月1日至92年12月31日)之決算資料

總 結

本校至今已發展為一所包含文、理、工、電機資訊、規劃與設計、管理、醫及社會科學八個學院、三十八個學系、廿八個獨立研究所之綜合大學。本校向有勤奮、樸素、踏實及合群之優良校風，以及充分掌握時代脈動，積極培育卓越人才，鼓勵開發新技術與創立新理論之辦學理念。

今日，本校每年培育四千多位畢業生，創校七十餘年，畢業校友已逾十萬人；根據「CHEERS 雜誌」今年三月公佈的國內一千企業人才需求調查顯示，本校畢業生第八度蟬連「企業界最愛」。上海交通大學高等教育研究所所做的二〇〇四年世界大學排行榜資料，本校已連續兩年入選世界前五百名大學，國內僅有三校上榜。本校校友遍佈世界每一角落，在不同的崗位都有傑出的表現。七月藥理學研究所張文昌教授榮獲中央研究院生命科學組院士桂冠，是繼李羅權院士之後，成為本校的第二位院士級教授。可見本校不論在人才培育及學術研究，均得到國內外人士的肯定。

過去一段時間，在全體教職員工生的支持，及行政團隊之努力下，治校所揭示之規劃目標，已有部分呈現具體成果，另有部分已完成規劃而仍待持續推動，但無論如何，有待努力之處仍多，盼能在大家支持之下，續予推動未竟之務。