

緒 言

民國九十三年二月感謝大家支持繼續擔任校長，強深懷責任重大，仍秉持當初參與校長遴選時所提出：均衡發展、追求卓越、放眼國際、人性關懷四點理念，為全校師生服務，為推動學校更進一步發展為國際一流學府而努力。

未來大學營運如同企業體之經營，須整合上下游之教育體系、爭取國家重點研究計畫、與國內重點大學合作研究、結合產業機構資源、與國際知名大學建立合作關係等多角化以收最大之營運績效，並期勝出於國內各大學。舉如爭取台南護專與本校整併之努力持續進行，與國內知名大學良性競爭及進行校際整合，爭取國家大型研究計畫如國家衛生研究院、國家實驗研究室、中央研究院等國家級研究機構在本校建置分支據點。國際化的努力包括吸引國際優秀學生至本校就讀，與國際知名大學簽訂合作協定，進行學術交流、師生互訪、科研合作，甚至建立雙聯學制等。學校亦重視與產業界之合作，技轉與專利申請方面，未來要繼續努力。

上一學年，與國外大學之合作簽約持續努力進行，為各系所建置合作網絡。「東南亞大學校長論壇」之常設組織設於本校；「兩岸大學校長論壇」邀請大陸一流大學校長共同討論如何由亞洲第一邁向世界一流的大學。同時配合政府於十年內營造世界一流大學之政策，積極申請教育部「五年百億」的計畫，藉此激勵本校各單位為國際化作各項規劃。同時配合教育部進行之大學評鑑，學校就專業與校務兩部份，各單位均盡心盡力準備，已呈現學校整體良好的表現及邁向世界一流大學之潛力。建置優質英語生活環境亦為學校國際化之一環，除建築及服務指標雙語化，教學雙語化及教職員工生英語能力之培訓將是學校重要政策。校友會館及宿舍之 BOT 案順利簽約，未來可提供校園更好之生活機能。

校務行政之推動是永無止境的，有待大家群策群力，持續推動以竟其功。未來將秉持卓越、專業、統整的原則，宏觀務實，促進學校永續經營，達成教育使命，引導成大再創高峰。九十四學年度開學伊始，為了使校務會議代表確實檢視各單位工作成果及執行情形，以便提出校務工作建言，爰特針對人才培育、學術研究、推廣服務、行政支援等方面報告概況、成果與展望，並提出三年來之具體分析報告，逐項說明本校已作之改進與因應措施，故編印本校本（九十四）學年度工作報告如後，供請參閱。

教學概況、成果與展望

本校教學的目標，學士班以培育具有健全人格、及具有較廣泛的學養基礎而在某些領域較為深入的人才，以作為將來社會的中堅。在碩、博士班則以培養學有專精之專才及學者為目標。配合上述目標，本校致力於教學及研究環境的改善，教學課程的妥善規劃以及加強學生學習中所需的輔導。在學校的大方向上則走向研究型綜合大學為目標，是故應加強研究所教育並改進學生結構。更為邁向未來的資訊世界，本校亦積極將資訊之發展結合到教學及研究，希望建立一資訊化的教研環境。以下將分述我們努力中所展現之特色：

一、師資陣容、學生結構與師生比

(一)師資素質：

目前本校共有 1086 位講師以上的專任教師，教授 509 人、副教授 298 人、助理教授 201 人及講師 78 人；具博士學位者 861 位，佔總數 79.3%。本校教師均畢業於世界著名大學，領域遍及人文、社會科學、自然科學、醫學等，人才濟濟各有專精且具教學、輔導熱誠。

(二)學生結構：

本校近三年學士班、進修學士班、碩士班、碩士在職專班、博士班等註冊人數比較表：

學年度	學士班	進修學士班	碩士班	在職專班	博士班	合計
91	9,097	1,673	4,263	741	1,782	17,556
92	9,235	1,461	4,719	959	2,151	18,525
93	9,465	1,104	4,998	1,121	2,434	19,122

本校近三年各班學生人數佔學生總數比率比較表：

學年度	學士班	進修學士班	碩士班	在職專班	博士班	合計
91	51.8%	9.5%	24.3%	4.2%	10.2%	100%
92	49.9%	7.9%	25.5%	5.2%	11.6%	100%
93	49.5%	5.8%	26.1%	5.9%	12.7%	100%

本校近三年大學部學生與研究生比例比較表：

學年度	大學部	碩、博士班	合計
91	10,770	6,786	1.59
92	10,696	7,829	1.37
93	10,569	8,553	1.24

依上表顯示大學部人數有逐年增加驅勢，惟佔學生總人數卻逐年減少，原因乃為邁向研究型大學，增加研究生之比例所致。由碩士班、在職專班、博士班逐年增加學生數及其佔學生總人數之比率亦逐年增加可看出。又大學部學生數與碩博士班比例亦逐年拉近，可見本校正朝向研究型大學邁進。

(三)師生比：

93 學年度學生總數為 19,122 人，其中大學部學生數為 10,569 人，研究生為 8,553 人，而目前本校教師員額為 1,086 人，計算生師比為 17.6。

二、課程規劃組織架構與開設課程學分數

(一)實施新制通識共同核心課程：

本校通識課程包含通識共同核心和分類通識課程二大部分，共同核心課程自 87

學年度起實施的新修訂共同核心課程迄今已七年，其內容包括：國文（6 學分）、英文（6 學分並含口語訓練）、歷史（2 學分）、憲政民主與國家發展（2 學分）共 16 學分。新訂之共同核心課程經通識教育中心、通識教育委員會及相關系所共同精心規劃與設計，在實質內容上已有重大改善，課程設計重視學生基本能力訓練，如國文課程兼顧國語文欣賞及實用寫作能力之培養，英文課程在兩學年中特別著重口語訓練，加強學生語文能力。七年來實施情形大致良好，通識教育中心亦已適時評估成效，針對教師及學生反應意見檢討未來改進方向。

此外，自 90 學年度起國文、英文、歷史及憲政民主與國家發展四門課程已不再限制學生一定須修讀本班開授課程，而開放由學生依個人需求可自由選擇他班開授課程，將來擬再朝向大班授課努力，使學生在選課上更有彈性；並自 91 學年度起英語課程依學生能力採取分級分班授課，以提升教學成效與學生學習知能。

(二)全校分類通識課程：

本校通識課程除通識共同核心課程外，還有分類通識課程，並訂有分類通識課程選修要點，其學分原為 16 學分，但為因應開課與修課之平衡，目前除鼓勵大班授課外，並自 91 學年度新生開始，調整為 14~16 學分。因此共同核心及分類通識課程目前共 30~32 學分，約佔畢業總學分 1/4 左右。94 學年進行規劃通識課程改造架構，將通識課程分為核心通識、基礎通識及應用通識，且規劃有通識講座，以達成知識之融合。部分學系學士班畢業學分或專業選必修學分亦隨本項新制課程實施而有所修訂，這些課程由本校通識教育委員會所指導之通識教育中心統籌規劃與執行，不過多數學系並未因此減少畢業學分數，而以專業選修課程抵充之。

(三)各系所專業課程：

各學系及學院依據教務處制定之共同原則規劃、評估及審核各該學系、學院適當之課程，其職掌如下：

- (1)系課程委員會：除規劃專業必修及選修課程外，亦規劃相關專業學程及本系學生所需之通識課程。
- (2)院課程委員會：規劃院共同必修科目、院通識課程，以及跨系所次專長學程。

(四)通識教育中心：

通識教育中心為本校通識教育之教學、規劃及研究單位，已於 94 年 5 月升格為一級單位，並接受通識教育委員會之指導，其下設行政、教學、企劃三組。教學組為因應通識課程發展之趨勢，又分數個工作領域：全校共同核心課程領域、文史哲藝術領域、社會科學領域、自然科學領域、生命科學領域，每領域設一召集人及委員若干人，負責該學術領域通識課程之協調及研發工作。本校有關通識教育實施情形良好，通識教育中心訂有通識教育評鑑實行要點，定期評估實行成效。

(五)學分數：

本校各系所課程學分數之要求儘量朝大學部（學士班）是通才教育，研究所（碩、博士班）是專才教育的目標努力。本校各系所開設最低畢業學分數之特色可歸納如下：

- (1)大學部學士班最低畢業學分數儘量朝教育部之下限 128 學分修正。
- (2)通識課程共 30-32 學分，約佔畢業總學分 1/4 左右。部分學系學士班畢業學分或專業選必修學分亦隨本項新制課程實施而有所修訂。
- (3)專業課程選修與必修之比例不低於二比五。
- (4)各系所開設之選修課程數量，均提供學生相當彈性的選擇。

三、教學規劃、內容及特色

(一)推動網路教學 (e-Learning)

推動網路教學為本校重要教學策略之一，早於 87 學年度暑假期間，曾試辦開授網路教學課程，由資訊系、計網中心教授負責授課，並製作多媒體教材，採「課程隨選」方式供學生修讀。並訂定「國立成功大學網路教學試辦辦法」積極推展，分別於 88、89 兩學年實施，教師反應熱烈，每年約有近 30 位教師開授網路教學課程，並有逐年增加趨勢。88 年 5 月更建構完成本校網路教學系統平台及成立「媒體製作中心」，由計網中心主導，配合採購各項軟、硬體設備、技術及人力，提供教師課程上網之協助。此外，為有效率的推展網路教學，本校已有下列配套措施並持續推動中：

- (1)舉辦教師網路教學說明會：教務處與計網中心自 88 學年度起每學期定期、不定期已陸續舉行多場網路教學說明會，針對教學平台及行政、技術支援項目，提供教師諮詢並將說明會實況上網供全校教師參考。
- (2)推動小組訂定「教學電子化」政策，考慮將「實驗課程」無條件上網、教師應有個人網頁及教材大綱上網、師生互動之結構內容等。初期擬先建立教師個人專屬網頁，由教務處與計網中心負責推動。網頁基本規格包括專長、學歷、開授課程、著作等多項資訊並能充分與學生互動。目前擬商定由某一系或所開始試辦（如：資訊系、電機系、工科系或管理學院企管系、工管系均可）。
- (3)自 90 學年度推動各系所教師開授網路教學或遠距教學課程，並於 93 學年度持續推動全校性的課程上網，由計網中心指派一人為網路教學窗口，隨時提供全校教師技術協助及諮詢。相關細節悉依「國立成功大學網路教學辦法」規定辦理。
- (4)由教務處教學資訊組與計網中心著手編訂本校網路教學手冊，並分送至全校各系所單位供教師參考，內容包括：網路教學系統、多媒體網路製作中心介紹、網路教學獎勵辦法及教師建構課程教材內容所需之基本設備。
- (5)積極參與教育部研究計畫與研討會：除了配合校內各項教學資源建置軟、硬體設備外，更積極參與教育部委辦之研究計畫。
- (6)配合本校公共事務中心接受教育部補助，開授通識教育講座遠距教學計畫課程，除連線即時主、收播外，更以網路直播提供全國各校學生及社會人士參與聽講。
- (7)為促進教師將多媒體融入英語教學，應用電腦軟體資源進行教學活動與課程設計，以充實教學內容，特聘請台南大學資訊教育研究所林奇賢教授講授網路學習資源的應用、影像處理、多媒體教材編製、教材上網處理等專題。

(二)共同學科

本校對國文、外文、歷史等全校共同科目之教學，特別重視學生之說、寫及實習演練。為達此目標，設有語言中心中文組、外文組、鳳凰樹劇場、藝廊、文物館等，使師生有良好之教學實習場所。並定期舉辦「鳳凰樹文學獎」以鼓勵學生寫作。文學院及其相關系所每年舉行之相關研習、研討等學術活動從未間斷，對提升學生人文素養及學習成效甚有助益。

(三)理工基礎學科之大班教學、小班研習

1. 全校普通化學課程採大班教學小班研習方式上課。全校依學院、各系特性約三、四班編為一大班，由三至四位專長不同的老師輪流分段授課。小班研習由大班任課老師親自輔導，以增加學生學習成效，每學期並召開教學研討會作為改進教學之參考。
2. 舉辦「全校大一微積分實力測驗」，依測驗題目及成績作統計及分析，作為教學改進之參考。
3. 91 學年度起並辦理中華民國憲法中大班教學，以二至三班相同時段之課程合班上課，由於本課程係屬傳統式教學（即一般課堂上課）無論教學成效及學習效果在充

分互動下，反應甚佳。

(四)暑期輔導班

1. 暑期輔導班之開授由教務處教學資訊組主承辦，註冊組、出納組共同協辦，大致沿用往年方式辦理，於每年五、六月間規劃公告辦理之。其作業方式為登記、公告開課、排課、報名、上課等循序辦理。並自 87 年暑假起改採網路登記，並開放未曾修習學生亦可修讀，全期仍為九週。目前每年約開授 30 餘門課程，修讀學生千餘人，88 年起醫技系更配合開授生物科技相關學程，管理學院碩士在職專班〈EMBA〉亦開授基礎課程。
2. 自 92 學年度起為落實「使用者付費」原則，經教務會議通過，凡未達開班人數之課程而開課者，修讀學生需補足教師鐘點費始得開課，以維公平合理。

(五)教育學程實習輔導

1. 本校做為中等學校師資培育之大學，由教務處下之師資培育中心負責行政業務，教育所負責 26 學分的教育專業課程，並統籌各系所開設各類科專門課程，每年招收三班共 135 位學生修讀教育學程，以培育國高中職教師，目前培育之類科有國中、高中職教師（含國文、英文、數學、歷史、物理、化學、地球科學、生物、公民、輔導、美術、工業類科）。
2. 自師資培育法通過，師資培育多元化以來，十年來已培育八百多位教師，就業市場遍佈全省，成為教育界的最愛。教育學程的課程特色是重視學生的品格與學習態度，並強調團隊合作與口頭展演，資訊融入教學更是必備。本校並與六十多所中等學校簽約，做為學生實習學校，並定期發行成大教育輔導季刊，以利多方溝通與交流。
3. 師資培育中心除辦理教師實習分發，初檢複檢之外，並輔導畢業生參加教師資格考試、加科登記，並持續辦理地方教育輔導、教師在職進修及教育改革相關活動，並自 94 年度起擔任普通高級中學新課程資訊科及綜合活動科召集學校，以促進追求卓越之願景。

(六)學程之規劃

1. 自 93 學年度起由工、理及電資學院新設立奈米學程，課程分為核心課程、基礎課程及應用技術課程等三部份，大學部學生如修畢並通過上述課程 21 學分以上且課程中至少 12 學分不得列入畢業學分者，研究所學生則其中至少 6 學分不得列入畢業學分者，由學校核發「奈米技術學程」證明書。
2. 本校工學院為了擴大學生學習領域，並配合新市科學園區及台南科技工業園區之建立，遂有次專長學程的規劃，讓學生在四年內，完成另一專長的基本課程。目前初設六種次專長學程：即自動化學程、半導體製造學程、微機電系統學程、軟體製作學程、複合材料學程、地理資訊系統學程，實施成效尚稱順利。89 學年度起更積極規劃開設生物科技學程。

(七)醫學基礎學科

本校醫學院基礎學科之教學特別強調基礎與臨床之整合課程。於醫學系和護理系開設有「病態生理學」之課程，首開國內醫學教育之特色與風氣。同時醫學院與本校其他學院合作開授「醫學工程概論」、「應用醫學電子概論」以及「醫療與法律」等整合性課程，充分發揮本校綜合大學科際整合於教學之特色。

(八)通識課程

本校為一綜合大學，內設文、理、工、電資、設計、管理、醫、社科等 8 學院（94 學年度起增設生物科學與科技學院），全校共有一千餘名專任教師。專業領域既廣且深，提供通識課程絕佳之師資陣容。本校通識教育中心所規劃之課程內容涵蓋文史哲藝術類、人文社會科學類、自然科學類及生命科學類。各學院同學能夠適性自由選修，

以彌補自己學系以外領域知識學養之不足。

四、提升教學品質及學生學習成效

(一)加強學生研究能力

為培養大學部學生的研究能力，鼓勵各系開授論文、專題研究或製作等類課程，鼓勵學生參與國科會「大專學生參與專題研究計畫」、本校論文比賽等活動，並請各系所考量將學生參與上述活動之成果劃列為碩士班甄試入學之審查項目。

(二)建立課程綱要網路檢索系統

1. 本校教務處網頁上除有中文概況外，並建立課程綱要，內容鉅細靡遺。待教務行政電腦化系統升級後，更將與每學期開課檔案聯結，使學生於選課同時即能自行參酌與篩選適合自身的課程。站在提升教學品質立場而言，對日後教師授課與學生之期許具正面效益。
2. 執行教育部補助之提升國家競爭力 A 計畫及參酌校內網頁競賽之內容規格建構成大課程網，利用計網中心現有網路教學平台，將全校教師個人網頁資料、課程內容大綱、教學目標等建置於成大課程網上，俾利校內外查詢。

(三)教學研討會

1. 為提升教學品質，除了定期舉辦分段性教學研討會，進行教育原理、教學實務講習外，並針對自然科學基礎課程〈微積分、普通物理學、普通化學〉授課教師及上課學生代表，不定期適時舉辦以課程為單位之教師研討會。師生就教學環境、教學內容及教學評量等作雙向溝通及建議，以為改進教學之參考。
2. 為落實推動網路教學使教師、學生之學習成效能更完美、並增加學生與教師資訊素養之能力，教務處、計網中心將不定期舉行研討會，提供師生諮詢。

(四)訂定教師超授鐘點上限

本校為邁向追求卓越之研究型綜合大學，提升教學及研究水準，避免教師教學負擔過於沈重，教務會議通過：教師除每學期於日間部授課外，於校內、外學分班、非學分班、空大、附工及進修學士班等上課鐘點數，均需合併於全學年總授課時數計算，並受全學年不得超授 16 鐘點之限制。自 88 學年度起實施，反應良好，對本校朝向研究型大學發展將有所助益。

(五)訂定學位考試委員聘任辦法

為提升本校碩、博士班研究生論文水準並建立審查委員聘任制度，各系所需訂定「研究生畢業論文審查委員聘任程序辦法」，送教務處備查後，始能辦理研究生畢業論文考試申請程序，已自 88 學年度起實施，各系所配合情形良好，對於本校提升學術水準有正面意義。

(六)教學反應調查

教學評量係教學品質優劣之表徵，也是提升教學品質重要依據之一。基此，本校十分重視本項調查。91 學年起改以網路填答方式辦理問卷調查，使用網路填答較為隱密、方便，填答時間更有彈性，並可節省印製大量調查表之經費及讀取書面資料的作業時間。為提高填答率，訂定「電腦選課優先分發與網路查詢當學期修課成績」優惠之配套措施。93 學年度學生上網填答率平均為 60%。問卷結果除提供任課教師了解學生學習效果及教學內容、表達方式等反應，並評估所屬教師教學成效。

(七)設置「成功大學講座」及「特聘教授」

鼓勵本校教授繼續精進，設置「成功大學講座」辦法及「成功大學特聘教授設置辦法」，

建立教師研究獎勵制度。成功大學講座目前共有 11 位教授獲選；特聘教授 93 學年度計 27 位獲獎，目前共計 105 位教授獲獎。

(八)提昇研究水準

本校除與中央研究院、國家衛生研究院、國立自然科博館、國立海洋生物博物館及國家實驗研究院簽訂學術合作辦法外，並經由國科會資聘，延攬國內外在學術或技術上具有特殊造詣之人才來校參與研究或擔任特殊領域教學，同時藉由財團法人基金會（如傑出人才基金會、中華發展基金會、李國鼎基金會、美國李氏基金會……等）補助，推動國內外學術交流，對提昇本校研究水準，助益甚多。另為吸引國內外知名學者專家來校擔任長、短期講座，於 93 年 3 月間通過訂定「國立成功大學延攬國外傑出學者作業要點」，以促進國際化、提昇學術水準及加強師資內容，93 學年度延攬有劉炯朗、張韻詩等 2 位客座講座。

(九)舉辦學生論文比賽及基礎學科競試

基於鼓勵同學在學習中養成主動求知、思考、研究的態度及方法，本校舉辦學生論文比賽迄今已第 14 年，歷年來得獎同學之作品在中工會全國校際論文比賽中皆有突出之表現。為落實大學教育，鼓勵學生重視基礎學科，微積分競試已舉辦多年，90 學年度增加生物與經濟學競試。91 學年度擴大為微積分、物理、化學、生物、經濟及統計 6 學科競試，其中微積分與經濟學與中山大學合辦，展開校際競賽。92 學年度與 93 學年度繼續辦理學科競試，93 學年度並加強與中山大學的校際合作競試，二校合作辦理微積分、物理、化學、生物等 4 科學科競試。

(十)鼓勵教學特優教師

為鼓勵老師致力於教學，提升教學水準，每年由各院推薦一至二人為候選人至校，由校組成委員會選拔一至三位特優教師，給予獎勵，其獎牌為金質，具永遠紀念價值，以激勵教學士氣，自 75 學年度開始遴選，迄今已舉辦 19 屆，總得獎人次共 88 人次（其中 4 位獲獎 2 次上）。

(十一)國內外學術交流

為拓展本校師生之國際視野，積極鼓勵教師與學生出國參加各項學術活動，獲教育部等單位補助出席國際會議，91 年度計 426 人、92 年度計 404 人、93 年度計 319 人。經由國科會補助本校教師國外短期研究，吸取科技新知，以提升研究水準，91 學年度核定 13 人、92 學年度核定 15 人、93 學年度核定 5 人。

(十二)提昇學生英語能力

為因應國際化之趨勢潮流，加強本校學生之英文能力，本校提供學生優良之語文學習環境，並積極鼓勵各系所增加以英文授課科目，又配合新制核心課程之英語課程實施，訂定本校「英語能力及成就鑑定測驗實施辦法」，以達到因材施教，有效提昇學生英語能力目標。另由研究發展處、教務處、外文系、語言中心、共同提出了提升本校整體英語環境之「成英計畫」，於 93 學年度舉辦多項英語競賽與活動，包括一系列快速學習英語方法的講座。

(十三)新進教師校務說明座談會

為協助新進教師瞭解本校在教學、研究和服務等方面之相關措施規定，以及個人職責、權利與義務和申訴管道，於每學年上學期舉辦新進教師校務說明座談會。

(十四)彙整教師年度報告

92 學年度之教師年度報告已分送各學院，93 學年度教師年度報告之彙整公函已分送各學院現正在編製當中，預訂本年 11 月份可以完成印製並上網公告。

(十五)中、英文概況編製

中文概況為每年11月前編製完成，分送各學院及各系所單位，並寄送各高中。英文概況部分，2003~2004已編制完成，分送各系所及學院，並完成上網提供下載及瀏覽之服務，2005~2006版起，將改以上網方式，提供各系所隨時上網更新並瀏覽，以保持最新之資料呈現。

(十六)推動教師開授英語授課課程

為落實國際化，除擴大招收外籍生、推動雙聯學制、加強國際學術交流活動外，並訂定鼓勵辦法推動教師採英語授課方式教學，教師經系所審查通過開授英語教學課程者，支給0.5個超鐘點以為鼓勵，93學年度採英語教學方式開課明細如下：

※93學年第一學期採英語授課課程

系所名稱	科目名稱
生科所	生物科技研究特論
資訊所	CMM I 軟體品質保證與規範(一)、三維電腦視覺：幾何重建專論、高等密碼學專論、無線通訊與行動網路、類神經網路、資訊安全認證與評估
資訊系	小波轉換與資料壓縮、矽智產設計概論及專題-多媒體與通訊
電機系	光學導論
電機所	共振式電能轉換器設計、低功率超大型積體電路設計、運動控制系統導論、電力系統元件模擬、電力電子學專論、數位視訊單晶片系統設計專論
製造所	資料庫管理系統
微電子所	電子元件物理(一)
土木所	土工合成物工程概論、連體力學、彈性力學
航太所	高等工程數學(一)
資源系	高等地球物理探勘(二)
材料系	量子物理導論
環工所	環工數學原理、環境系統分析、環境奈米技術、環境採樣原理與應用
財金所	公司治理研究、投資學理論、財務工程、財務個案研究、總體經濟學
企管系	文化議題
EMBA	企業決策方法、多國籍企業運作與管理
IMBA	企業政策與管理、企業研究方法、消費者行為、統計方法、組織行為、質性研究方法
統計所	多重比較與決策程序
電管所	電信科技工程
國企所	管理經濟學
交管所	機隊規劃
環醫所	重大環境與職業事件分析、高等環境衛生(一)、環境與工業衛生特論、環境與職業衛生書報討論(一)、環境與職業衛生書報討論(三)
會計所	高級財務會計學、進階資料庫管理、電腦審計與安全
生理所	運動生理學

※93學年第二學期採英語授課課程

系所名稱	科目名稱
歷史所	中國史英文名著選讀
生科所	生物科技論文寫作
數學系	伽羅瓦理論
應數所	代數通論(二)

材料系	微積分(二)
土木系	工程數學(二)
土木所	電腦輔助結構分析、黏彈性力學、土工合成物之應用與發展
建築系	電腦輔助建築繪圖
環工系	計算機語言、生命週期評估
資訊系	數論與密碼
資訊所	隨機程序、網路安全系統之設計系統晶片之嵌入式即時作業系統及實驗、數位內容與家庭網路專論
醫工所	生理學(含實驗)
資源所	地球物理特論、地球物理井測
機械所	奈微系統量子論
微電所	電子元件物理(二)、半導體製程專論
電機所	網路系統設計與分析、奈米電路設計、矽智產保護設計、電源轉換系統分析、光源驅動電路設計、元件模型與積體電路設計、最佳化理論之應用
統計所	統計專題：不等變異數統計分析
資管所	高階企業組織行為
交管所	維修管理
企管系	社會議題
會計系	投資學、國際稅務規劃
會計所	計量經濟學
財金所	策略性投資、固定收益型證券
電管所	網路安全
IMBA	財務管理、企業經營專討、國際貿易、人力資源管理、衍生性金融商品、服務業行銷
藥理所	藥理研究入門
環醫所	研究結果的整理及報告、環境與職業衛生書報討論(二)、環境與職業衛生書報討論(四)、環境毒理與職業醫學、高等環境衛生(二)
醫技所	實驗診斷學
政治系	國際組織
教育所	整合性分析

(十七)推動雙聯學制

1. 教務處於 92 年間訂定「國立成功大學與國外學校交流學習實施辦法」，並依該辦法於 92 年 4 月初與馬來西亞韓江學院、新紀元學院簽訂辦理雙聯學制合作計畫書，讓其學生於畢業後能至本校銜接三年級以上課程，取得本校學士學位。
2. 93 年 4 月間由教務長率團代表本校與馬來西亞南方學院簽訂雙聯學制合作計畫。
3. 94 年 2 月間由教務長率團代表本校與馬來西亞韓江學院簽訂招收醫學系外籍生意向書。
4. 94 年 4 月間由教務長率團代表本校與馬來西亞韓江學院、新紀元學院進行英語能力與資訊能力的競試。

(十八)推動跨國雙學位實施辦法

為邁向國際化，增強學生國際觀及加強各學系之國際交流，教務處於 93 年間訂定本校與國外學校辦理跨國雙學位實施辦法，依辦法規定，本校與國外學校雙方依簽訂協議書方式，協助所屬學生於修滿累計規定修業期限後至對方學校繼續進修，符合雙方畢業資格者，分別取得兩校之學位。目前已與美國 Case Western

Reserve University 簽訂雙學位合約。

(十九)執行教育部補助本校各項專案計畫

為提昇本校之國際競爭力，積極爭取教育部「重點大學」計畫。

93 學年度辦理教育部補助之計畫案：

- (1)推動研究型大學—成大與中山校際整合計畫
- (2)矽導計畫
- (3)提昇大學基礎教育計畫(第一梯次、第二梯次)
- (4)提昇大學國際競爭力計畫
- (5)大學科技系所人才培育計畫(A.C計畫)
- (6)大學校院藝術與設計系所人才培育計畫

(二十)行政業務研究發展計畫

為追求優質教學品質，提升行政效能並培養行政同仁專案研究能力，自 90 學年度起，教務處教學資訊組同仁投入本校行政業務研究發展計畫，針對教師授課鐘點、教學負擔、推動網路教學及教務行政 e 化，共執行四項計畫案，居行政單位之首，獲極佳評價，90、91、92、93 學年度共七大計畫如下：

- (1)教師教學負擔與授課鐘點合理化研究改進計畫。
- (2)推動網路教學與『教』、『學』電子化策略運用研究計畫。
- (3)遠距教育課程管理與教學支援研究計畫。
- (4)教務行政 e 化之管理策略研究計畫。
- (5)考試業務標準作業流程訂定之研究。
- (6)暑期輔導班成效評估及第三學期實施之研究計畫。
- (7)為邁向國際化建構校內優質英語學習環境策略應用研究計畫。

五、教務行政

(一)傾力推動教務行政電腦化並將教務處電腦室合併於計網中心校務資訊組

1. 教務處行政電腦化新系統軟、硬體設備升級執行方案由於系統龐大，且跨諸多單位，一直為教務處努力的目標，硬體部分大致可應付龐大資料庫系統，而軟體部分則仍在努力中，其中包括查詢系統(Web)、課務系統、學籍系統、選課系統、成績系統、教學反應調查系統、研究生獎助學金系統、學分班系統、轉系系統、招生系統、暑修系統等 11 個系統。93 年 1 月起將原教務處電腦室人力及設備整併入計網中心校務資訊組，期待藉由人力資源之整併更提昇教務行政電腦化之水準。

2. 本年度執行之計畫共計以下 5 項：

計畫一、教師網路登錄成績專案(規劃中)

業務單位：註冊組

預定時程：94 年 2 月至 94 年 10 月

執行內容：教師學期成績藉由網路登錄，規劃以自然人憑證或一般網路登錄方式進入成績系統，教師由原自有程式計算出之成績直接轉入，方便應算。且有各項比較分析資訊供計算成績參考。初期擬以書面及網路二案併行，漸近全面改採單一網路登錄成績。

預期效益：1. 教師：直接由原計算程式轉入網路系統，便利正確計算成績，亦不必重算並登錄紙本，且有各項比較資訊供教師打分數時參考。

2. 承辦人員：不必列印大批成績單，亦不需人工輸入資料。

3. 學生：可立即查詢成績資訊。

計畫二、學生證製、補發系統(進行中)

業務單位：註冊組

預定時程：94 年 6 月至 94 年 10 月

執行內容：原學生證空白卡片及相關學生資料之燒製由專業公司負責，註冊組負責相片之掃描，由於委外公司製作時程無法掌控，本年擬由計網中心寫程式，本組自行抓取大考中心相片檔，自行製發學生證。

預期效益：1. 可及時掌控學生證製發時程及節省學生證委外製作費用
2. 可節省掃描程式經費。

計畫三、學分抵免線上作業系統（進行中）

業務單位：註冊組

預定時程：94 年 8 月至 94 年 12 月

執行內容：將現有人工抵免方式，改由在開學前由學生在線上輸入，再由系上及註冊組承辦人辦理審查作業及轉檔。

預期效益：1. 避免學生重複辦理棄補選。
2. 減少註冊組承辦人登錄抵免科目錯誤率。

計畫四、成績單（證件）申請線上繳費服務系統（進行中）

業務單位：註冊組

預定時程：93 年 12 月至 94 年 12 月

執行內容：採電子商務方式，校友或學生在各地以網路連線方式輸入相關資料並繳費後，再由註冊組列印寄給申請人。在校區定點設置投幣式機器及電腦列印設備，學生可立即取得所申請資料。

預期效益：1. 學生、校友申請資料更方便，可提昇服務品質。
2. 減少出納組、圖書館及註冊組承辦人工作負擔。

計畫五、全校師生教務資訊線上查詢系統（進行中）

業務單位：註冊組

預定時程：94 年 8 月至 95 年 2 月

執行內容：將現有 Novell 系統，改由 Web 方式線上查詢

預期效益：各系所承辦人或學生查詢或應用資料將更方便、快速，並提昇行政效率。

（二）教室使用原則

為充分利用各系所現有教室，俾提供全校師生良好學習環境，教務處除已訂定「國立成功大學各系所教室使用原則」外，各系所上課已均以使用本系所教室為主，全校所有教室以共同使用為原則，每學期由教務處教學資訊組會同各系所統一調度。各系所教室內黑板、講桌、講台、課桌椅、擴音設備，教務處亦適時配合維修，以維一定教學環境水準。惟由於校內新增系所或增班之緣故，教室之調度已日趨不易，如何資源整合為未來努力目標。

（三）調整作息時間及規範調課原則

為因應自民國 90 年元月起全面週休二日政策，本校已自 88 學年度第一學期起，上課作息時間調整為上午第一節（8:10~9:00）至下午第九節（17:10~18:00），均為每小時十分開始上課，整點結束。進修學士班（夜間部）亦調整為 18:10~22:00 共四節，每節間隔十分鐘。為避免學生選課衝堂及造成教師諸多困擾，教務會議亦已通過：上課時間表一經排定，除因停開、教師異動等特殊情形外，不得任意調課（短期出國、請假除外）。若須調課，必須任課教師與全部選課學生簽名確認，經系所主管核准後始能調課，已大幅降低以往任意調課情形。

（四）持續辦理各項考試

每年持續辦理大學指定科目、學科能力測驗、學校甄選與申請入學、碩士班招生、轉學考試及進修學士班等六大考試試務工作，包括命題行政、試場配置、監考及試務人員聘任及學科考試期間各項試務相關工作，各項工作繁重，在發揮團隊合作與整體運

作下，情況良好順利。

(五) 研究生獎助學金

本校研究生獎助學金旨在鼓勵研究生專心從事研究、並協助校內有關教學研究及行政工作之推動及吸引成績優良且具研究潛力之學生來校就讀。本校已自 86 學年度訂定「研究生獎助學金實施辦法」，並依執行情形隨時配合修正。其辦法主要重點為：

- (1) 獎、助學金分流
- (2) 將獎、助學金辦法與入學招生結合
- (3) 助學金名額分配以各系所授課總學分數及授課人數為參考基準，確實落實以研究生協助教學之目標。

(六) 圖書儀器設備費

為求圖書儀器設備費有效支援教學及研究之目的，由校務發展委員會通過訂定圖儀器設備運用原則，將該經費分為各系所分配款、圖書館分配款、專案設備款及學校保留款等四部份。全年度共編列經費 28,518 萬元，並設有圖儀設備小組，以統籌運用專案設備款，協助各系所購置中大型儀器設備，本年度已核定設備補助案 41 件，對於本校教學與研究水準之提昇相當重要。

(七) 學術服務

本校教務處為服務全校師生，積極推動各項學術服務工作如：

- (1) 設有學術榮譽推薦委員會，主動推薦國內各項獎項之人選，如國家講座、教育部學術獎等。
- (2) 辦理校友傑出成就獎選拔，予以頒獎表揚。
- (3) 辦理名譽博士學位審查。
- (4) 辦理名譽教授審查。
- (5) 辦理榮譽教授審查。
- (6) 辦理教學特優教師選拔與頒獎表揚。
- (7) 辦理本校講座教授、特聘教授遴選與獎勵。
- (8) 以「客座講座」延攬國外傑出學者，以促進國際化、提昇學術水準。
- (9) 辦理李國鼎科技講座申請、審核等相關事宜。
- (10) 與中研院、國衛院、科博館、海生館及國研院學術合作。
- (11) 與中山大學合聘教師及學術合作。
- (12) 補助教師、博士生出席國際會議。
- (13) 辦理國科會補助延攬博士後研究、客座科技人才及研究學者相關事宜。
- (14) 中華發展基金會補助博士班研究生赴大陸研究案。
- (15) 建立「演講資訊」網頁，隨即公佈並更新各系所演講資訊。
- (16) 刊登延攬人才廣告，以協助各系所進用優良教師。
- (17) 辦理「科林科技論文獎」，鼓勵本校優秀碩、博士生。
- (18) 辦理「斐陶斐榮譽學會會員推薦工作」。
- (19) 辦理「成大旗勝盃創意競賽」。

(八) 全面實施入學新生上網維護個人基本資料及網路選課作業

為提供入學新生提早了解本校各項規定及配合電腦 e 化作業，從 92 學年度起全面實施入學新生上網維護個人電腦基本資料，進而提供當年度新生查詢相關申請作業，如學生住宿、繳費等作業事宜，以提高服務品質。目前正持續執行中。

(九) 推動各項招生新生網路線上辦理報到作業

為服務各項招生報考考生服務，提供考生了解各項正取生報到情況，透過電腦 e 化作

業，從 93 學年度起全面實施招生錄取生報到情形上網查詢及電腦基本資料之建置作業事宜，以提高服務品質。目前正執行中。

(十)各項申請表格文件制式化

為積極邁向國際化，將各項申請表格統一為橫式，且中英文並列，以利外國學生使用。另為符合學生各項不同需求，除原先既有申請表格外，再提供英文畢業證書及單學期成績證明單與各項成績排名，以提昇服務品質。

六、改進建議及未來展望

將繼續改善教學及研究的環境並提升教學及服務的水準，其工作重點及加強事項如下：

- (一) 持續推動網路教學及課程隨選資料庫建置。
- (二) 各系所開課、排課作業，採網路作業排課、審核方式處理。
- (三) 檢討「教師授課鐘點不足處理辦法」實施成效。
- (四) 每學期將各系所授課不足及常年超授鐘點教師情形提供系所參考，以為下學期課程規劃之參考。
- (五) 落實現有期中、期末考試規定，促使教師不得有提前考試結束課程情形。
- (六) 考試試務工作應朝電子化、合理化、人性化方式處理，並朝迅速、正確、零缺點方向努力。
- (七) 為提高教師依期交送學生學期成績，及減少因遲送學期成績造成學生與教師之困擾，繼續推動宣導請任課教師依規定期限交送所評成績，並依 89 學年度教務會議決議，學期結束第 5 天未交送者，將 e-mail 通知任課教師，第 7 天未交送者，依規定公佈未交送之教師名單並送各系所主管。
- (八) 持續舉行基礎課程教學研討會，俾以檢討改進教學方式，提升教學品質。
- (九) 檢討及規劃大班教學課程之教學方式，並評估教學成效。
- (十) 儘速完成教務行政自動化系統，並提供資料庫，供全校師生適時取得所需要之各項資料。
- (十一) 持續加強終身學習理念，灌輸活到老學到老思想，以應工作及時代之需。
- (十二) 加強教育訓練進而達成人才培訓目標，以補強現有協調、企劃、研發人力缺乏狀況。
- (十三) 定時召開工作檢討會，訂定各項業務作業規範，提升服務品質及效率。

輔導概況、成果與展望

一、前言及定位

(一)學務工作理念

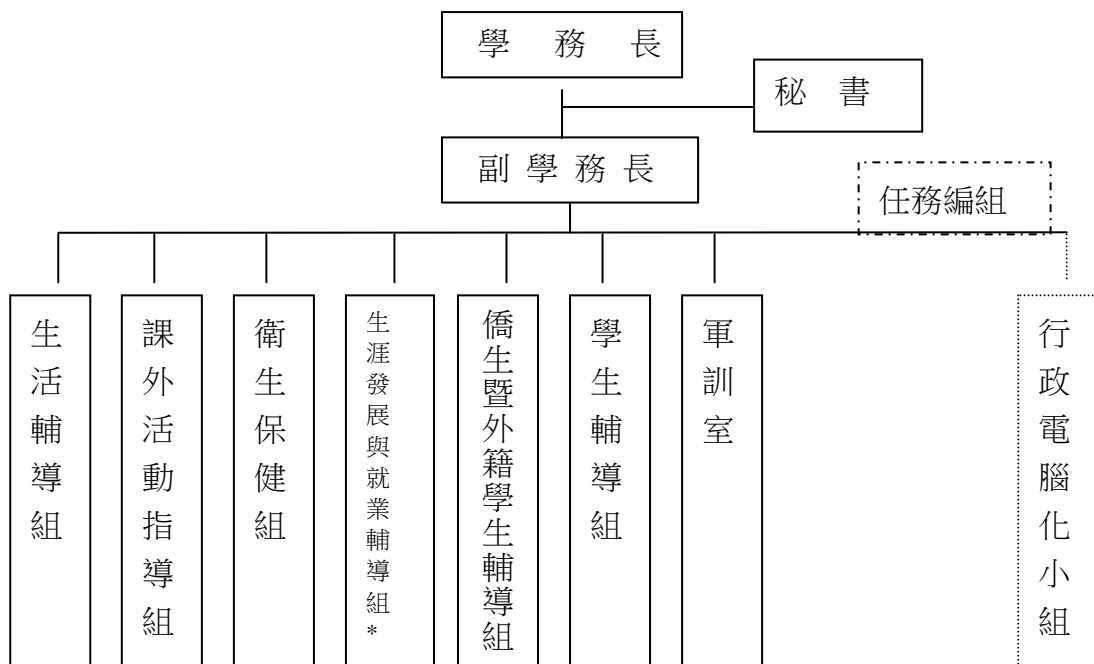
營造安全與溫馨之校園生活，讓學生除了在課堂上品味人文與科技的知識外，並藉著課外活動的參與、體驗與實踐，使身體更健康、心智情緒與性格更成熟，人群關係更自在、融洽，對社會與全球人類的關懷更深入與長遠，並尋得安身立命之生命意義與生涯發展，追求終生學習與成長，成為社會的菁英與世界的公民。

(二)學務工作目標

1. 安全校園生活的營造 【生輔組、軍訓室】
2. 財務資源的強化 【生輔組、軍訓室】
3. 健康環境的營造 【衛保組】
4. 健康之促進與維護 【衛保組、生輔組】
5. 心理健康之促進與維護 【學輔組】
6. 師生關係之強化 【生輔組、學輔組】
7. 人群關係之增進與領導才能之培育 【生輔組、課指組】
8. 學生自治與自律之強化 【生輔組、課指組】
9. 社會關懷與服務學習價值與態度之培育 【課指組】
10. 創新與社會價值文化之領導 【課指組】
11. 國際化與世界公民 【課指組】
12. 生涯之規劃與發展 【生涯發展組】
13. 少數團體（如僑外生、障礙生）之輔導 【僑輔組、學輔組】

二、現有組織架構與運作

(一)學務處之組織架構



*畢輔組已於 94 年 6 月正式更名為生涯發展與就業輔導組

(二)學務處之組織運作方式

1. 定期召開全校性學生事務會議

學年度別	會議日期	委員出席率	提案數	備註
93 學年度 (上)	93.12.17 (五)	60/95	一案	皆決議通過
93 學年度 (下)	94.05.27 (五)	62/97	三案	皆決議通過

2. 定期召開學務處內主管會議

- (1)每月按時召開學務主管會議：93 學年度共計召開 10 次。本會議由各組室主管報告前一月工作執行情況與本月份之工作重點，以了解工作進度，檢討成效，並預為規劃工作目標與重點；如有重要議案需提學務會議、行政會議、校務會議者，可先透過此會議做初步討論，再提校級會議，藉此提昇行政品質。
- (2)各組室每月一次組內會議，並將會議紀錄送請學務長陳核。對於各組室在業務推動困難之處或組室內同仁之意見，亦能透過該會議了解同仁之需要。如需獲得全處之共識與配合者，可經由組長出席每月一次之學務主管會議中反應問題，以強化各組室內同仁間之溝通與共識。

3. 發行學生事務簡訊及學務活動快訊

- (1)學生事務簡訊自 89 年 3 月創刊，90 年 11 月第一次改版，94 年 2 月第二次改版發行，至 94 年 6 月已發行至第 54 期。由學務處各組室提供近期有關教育、案例分析、活動預告等相關資訊刊載，以增進校內各單位、師生對學務工作之了解與參與，並實施預防性教育宣導。
- (2)為使同學快速了解最新學務活動訊息，自 92 年 10 月起，每隔二週，以電子報方式主動將最近二週的學務活動訊息，寄至由計中提供給同學的免費電子信箱，截至 94 年 6 月底，已發行 37 期。快訊內容包括心理諮商、生涯規劃、畢業生就業輔導、僑外籍生活動、衛教、獎學金、宿舍、兵役、獎懲、就學貸款、工讀及預官等等訊息，皆與同學息息相關，是一份對同學們相當有用的電子報。

4. 提升行政工作品質

- (1)建立學務法規資料庫，提升行政電腦化：為提昇網頁資料更新及管理的效率，93 年 6 月起在學務處知識管理系統新增「學務法規資料庫」管理系統，開發完成後，各組室業務承辦人可透過知識管理系統隨時更新業務規章資料，並與網頁結合，以提供師生即時線上查詢各項法規服務。
- (2)「學務工作績效評估與研發計畫」調查：93 年度學務績效評估調查結果，經統計整體的認知度為 45.55%(92 年度為 48.56%)、效能度 23.62%(92 年度為 27.95%)、滿意度 78.00%(92 年度為 79.88%)，將提供做為 ISO 指標評估與訂定 94 年度工作目標之參考。
- (3)實施學生事務工作自我評鑑：學務處每二年舉辦一次自我評鑑，93 年度更獲教育部辦理學生事務工作自我評鑑經費補助 33 萬 2,376 元整。本校除參加教育部 93 年度全國 26 所國立大學「學生事務工作自我評鑑」暨「學生事務工作特色主題示範計畫」成果觀摩展外，並獲選為成果發展 7 所示範學校之一，所有評鑑結果將公布在學務處網頁供各校參考。

三、具體成效

安全校園生活的營造

(一)校內學生宿舍生活輔導之強化

- 1.「學生宿舍服務暨輔導委員會」於 93 學年度完成宿舍輔導員遴聘要點修正、宿舍收費方式、光一舍整修與收費調整及宿舍經費支平衡等重要宿舍改革政策，並自 93 年 8 月起全面實施「專款專用」、「加收保證金」制度。另持續辦理宿舍輔導員

遴聘作業，及規劃推動「改善品質」、「溫馨文化營造」等工作。

2. 「學生住宿改革」專責小組：由副學務長擔任召集人，積極輔導學生參與各項住宿改革方案-「專款專用」、「加收保證金」、「改善品質」、「溫馨文化營造」等工作。93 學年度固定每月召開一次會議，討論「各舍品質改善」、「宿舍週活動」及「母親節感恩活動」等主題。
3. 學生宿舍自治委員會：已減少自治委員名額且取消工讀金，並將所有委員分工成立「床位分配小組」、「福利小組」、「法規小組」、「工程小組」、「紀律小組」等 5 小組，每組每月提出工作報告及各項議題討論。93 學年度已召開 10 次會議，對於宿舍違規者，由「學生宿舍自治委員會」決議處理意見，再由生輔組視違規情形建議依「學生獎懲要點」予以申誡、或記過以上處分；或依據「校園服務代替懲處實施分則」實施校園服務，達到「以輔代懲」之輔導原則，以培養學生自律精神。另舉辦改善宿舍內部環境之「部屋大改造」、「宿舍週」及「母親節感恩」等各項活動，提交住宿改革小組會議討論後實施，順利推展及帶動學生美化宿舍及宿舍溫馨氣息。
4. 改善宿舍品質：為改善學生宿舍失竊事件防止非住宿學生進入宿舍，除實施女生宿舍 24 小時保全設施，另耗資約 200 餘萬元，分別於勝利一、六舍(含女生舍區)與光復一、二舍及敬業一舍增設門禁及監視系統；另因應敬三舍開放式地下停車場空間的安全漏洞，已於 94 年 1 月 1 日增設男保全人員乙員，並請駐警加強巡邏，目前正辦理該舍紗門、警衛室等各項增設工程，所需經費約 300 萬元，可提升學生住宿品質，並保障夜歸研究生安全。93 年暑假以 4100 萬元進行勝利九舍大型改建工程，將原 4 人房改為 3 人房，內部空間重新規劃與更新並加裝冷氣與冰箱等設備，另以 200 餘萬元於敬業一舍實施冷氣機裝設工程；勝利三、八舍實施網路更新，均於 93 年暑假完工；敬業三舍則於 93 年暑假完工並開放進住，該棟宿舍為具獨立衛浴設施及冷氣冰箱之豪華套房共 500 個床位；94 年暑假實施光一舍整修，整修經費約 5500 萬元，為 3 人之冷氣寢室；另勝利學生宿舍『BOT』案，將於 2 年內完工，可再增加 610 床位；以上措施能有效提升宿舍床位之質與量。
5. 「宿舍社區營造」：為建立舍區『守望相助』觀念，加強學生對舍區安全維護之意識，聘請市警局教官教授護送天使防身術(93 年 11 月各電視台及新聞媒體競相報導本校護送天使團)，團員每夜固定巡守宿舍 2 次，可增進宿舍安全；另實施「部屋改造計畫」以提升宿舍之整潔環境及「宿舍週」、「母親節感恩」等活動，增進宿舍溫馨氣息。
6. 94 年 6 月於主管會報修訂通過「宿舍保證金實施辦法」，以建立同學愛惜公物觀念及習慣。
7. 宿舍輔導：以 700 名住宿生設置 1 名輔導員，計聘請 9 名專職之宿舍輔導員，實施每棟舍區整體經營規劃與辦理心理健康巡迴座談，營造建立各宿舍「社區文化」特色；另比照哈佛導師制度，於「宿委會」及「宿改會」討論研擬，最後提報「學生住宿服務暨輔導委員會」決議，聘請 15 位博士研究生擔任導師，共同來協助學生解決課業與生活上的各項疑難雜症，以加強宿舍服務品質及教育與輔導功能。

(二)校外賃居生暨工讀生輔導之強化

1. 依據「校外賃居生暨工讀生輔導計畫」，93 學年度經各系實施校外租屋基本資料表填寫有 2,481 人繳回，經教官親自輔導訪問者有 661 人，訪問率約 37.5%。93 學年度第 1 學期以對大二學生居住校外者全面普查為優先，第二學期則以有安全顧慮者再次訪查為重點，針對有安全顧慮之住屋，建請房東改善設施；如未改進，請同學另擇安全居所；更新校內外住宿服務網站網頁，提高校外賃居學生安全。
2. 為防範社會偷窺事件，已於 93 年 12 月、94 年 5 月利用反監視(針孔)系統設備針對全校女生宿舍全面實施檢測，檢測情形良好。
3. 由軍訓室指派專責教官管理本校住宿網站，提供同學與房東之間的住屋資訊，每週

更新最新租屋資訊與宣導租屋安全。

(三)校園安全維護工作之加強

93 學年度上學期，對本校 13 棟宿舍逐一檢查消防設施與器材，並實施「防災疏散」輔導演練，下學期由軍訓室主導於 94 年 5 月 2 日至 5 月 6 日實施「安全週」活動，將春暉、交通、宿舍「防災疏散」等活動集中實施，加強教職員生之安全觀念；每年 5 月之「防災疏散」活動，由學務長抽一棟學生宿舍實施無預警防災疏散避難演練，以加強防災救護與應變能力。另外，訂有「學生急診通報系統」，確保同學急診就醫之安全；辦理「夜間護送天使」專案，以維護夜歸同學安全。

(四)學生校外活動安全輔導之落實

依「學生校外活動安全輔導辦法」，依據申請流程確實審核學生各項校外活動，以輔導保障學生安全；另為求提高登山涉水活動安全，購買衛星電話提供學生校外登山活動申請使用，93 學年度起所有登山隊伍出隊時均攜帶使用。除上述措施外，凡學生參加經學校核准之校外活動，而發生死亡意外者，其學生保險死亡理賠金額由一百萬元提高為二百萬元。

(五)持續交通安全教育之宣導

持續宣導交通安全，蒐集本校近三年所有交通事故製作宣導教材（掛載於學務處網頁提供下載使用），對經常造成交通事故之原因、地點與時間，對大一、二學生於軍訓課教學宣導；大二以上未選修軍訓學生及研究生則由導師及系主任利用導談及系主任時間進行宣導。

(六)「校安中心」之成立與運作

1. 於 93 年 1 月 28 日第 569 次主管會報通過「校園災害管理實施計畫」，將原全校總值勤室更名為「國立成功大學校安中心」，並將計畫函發至各二級單位，各單位依據減災、整備、應變、復原等四階段實施災害預防，遇校園危安事件即時依通報系統暨處理流程尋求協助以落實校園安全之維護。
2. 校安中心之運作，目前與軍訓教官值勤結合，24 小時隨時受理校園危安事件之通報與處理，並協調相關支援單位。
3. 93 年 4 月依據教育部校安中心之規定完成本校校安中心各項軟、硬體設施建構，94 年規劃校安資訊化功能。
4. 每月底彙整統計校安中心接獲通報之學生意外事件，並追蹤後續狀況，使學生安全獲得更周全之協助；校方亦能掌握校園危機之動向以適時處理，使傷害減至最低。
5. 93 學年度校安中心處理學生意外事件，如車禍、疾病照料、運動傷害、感情糾紛、服藥過量、精神疾病、遭暴力侵害、詐騙電話及其他事件等，共計 213 件、237 人次，皆經追蹤及圓滿處理完畢。

(七)校園安全服務

1. 提供 24 小時服務電話：2381187 或 55555、50700。
2. 24 小時協助同學意外事件處理。
3. 提供學生安全資訊（防詐騙、防意外、防暴力、防毒品）及諮詢。
4. 「護送天使」每日 22:00 起至 06:00 提供夜歸女性同學伴走或護送。

財務資源的強化

(八)學生財務資源之提供

1. 93 學年度清寒學生工讀支出約 1307 萬 4000 餘元，每月約可提供 410 位工讀名額，較 92 學年度工讀支出減少 7 萬 2000 元（因應經費額度限制，每年工讀名額將遞

減)，若有低收入證明之學生或特殊個案需特別照顧者，則轉知該系所優先錄用。惟以年度預算 1293 萬 5000 元計算，透支 13 萬 9000 元，主要原因係宿舍清潔工讀 8 萬 9000 元（清潔公司停工之緊急措施）及圖書館工讀透支 5 萬。

2. 93 學年度計有 1676 人次辦理特殊身份學生學雜費減免之補助，申辦金額達 2789 萬 7499 元，較 92 學年度申請人數增加 125 人，申辦金額增加 308 萬 6173 元。
3. 93 學年度計有 4420 人申請就學貸款，金額達 1 億 5237 萬 199 元，較 92 學年度申貸人數增加 305 人，申貸金額增加 1919 萬 5469 元。
4. 其他急難救助之辦理情形：93 學年度辦理教育部學產基金之急難救助 14 人次，補助金額 15 萬元，較 92 學年度補助增加 4 人次，補助金額增加 4 萬元。
5. 93 學年度共召開 6 次獎學金審查委員會議，遴選最適學生領取獎學金，核發金額達 2264 萬元；其中包含「獎勵優秀高中生就讀本校獎學金」核發 639 萬元，及「本校優秀國際研究獎學金」核發 266 萬餘元。
6. 93 學年度辦理「優秀學生書卷獎」，計有大學部暨進修學士班學生 336 名獲獎，較 92 學年度增加 4 名，每名學生獲頒獎狀壹張及圖書禮券壹千元。

健康環境的營造

(九)校園健康環境之營造

1. 學生膳食委員會功能及運作情形

於 92 年修訂膳委會組織章程之有關學生委員推薦部分條文，並已於 93 年完成委員聘任，配合監督餐廳營運及衛生督導，以維護全校師生權益與健康。

2. 餐廳衛生管理作業

重視餐廳從業人員的健康管理、衛生觀念之建立及餐廳衛生稽查之執行。使食品都能在衛生的環境下處理、加工，確保食品的安全性、健全性，以防止食品妨害人體健康或中毒事件發生。

- (1) 響應政府推動「無菸餐廳」政策：光復及敬業餐廳於 3 月至 6 月期間，通過衛生主管單位三次評核，正式加入「無菸餐廳」。
- (2) 擴大「餐飲衛生講習」對象：為顧及師生校內、外之飲食衛生安全，於 93 學年度，結合衛生局資源，將校園餐飲衛生教育延伸至學校附近之餐飲業及帶動大、中、小學餐飲業，各舉辦二場「餐飲衛生講習-食品衛生」及「餐飲衛生講習-健康飲食製備教育」講座及示教活動，共同營造安全、衛生又健康之社區餐飲環境。且本校餐飲衛生管理模式亦獲台南市衛生局之肯定，推選本校餐廳為各餐飲界現場示範觀摩教學之學校。
- (3) 輔導業者落實每月一次餐廳內外環境病媒防治措施。
- (4) 加強「餐具衛生檢查效能」：增加脂肪殘留、澱粉殘留及 ATP 檢測，以確保重覆使用餐具之衛生。
- (5) 輔導業者落實衛生自主管理制度。
- (6) 實施各餐廳每週不定時衛生抽檢一次，並依各餐廳缺失增加稽查及輔導頻率。
餐廳檢查次數：光復 67 次（完成率：197%）、敬業 62 次（完成率：182%）。
- (7) 從業人員健康檢查：光復 17 名（完成率：100%）、敬業 6 名（完成率：100%）。
- (8) 每餐菜樣留存之檢體，一律送到衛保組冰箱留存，以備抽檢，各餐廳配合度高，執行成效良好。
- (9) 93 學年度上下學期各一次由衛生局至二家餐廳各抽取 3-4 種熟菜樣及 35 種生菜樣，檢測衛生指標（大腸桿菌、農藥殘留、防腐劑及添加物），採樣檢測均合乎標準。
- (10) 94. 5. 25 敬業及光復餐廳榮獲台南市衛生局食品課推選為「公共安全聯合衛生稽查」首日示範、媒體採訪、市政府及衛生局長官、消保官及數位記者蒞校稽查觀摩餐廳，各大報章對本校餐飲衛生管理模式、提供生活化營養標示及營養

教育宣導，頗為讚揚。

(11)94. 6. 3 衛生局邀請食品工業研究所、大葉大學及弘光科技大學的餐飲專家學者們，針對台南市 5 家合格便當工廠、台南大學及本校兩家餐廳進行「優良餐廳」評鑑。評鑑委員表示，本校餐廳整體表現最為優良。

(12)94. 6. 18 敬業餐廳及光復餐廳榮獲台南市 94 年度學校餐廳調理場所評鑑為「衛生優良餐廳」，並至新光三越廣場接受市長頒發「衛生優良」獎狀，以資獎勵，這是「成大人」的榮譽，也是餐飲安全的象徵。

檢討：因廚工流動率高，需嚴加督促所有新進廚工及工讀生，在上工前均能完成從業人員健康檢查。又學校廚房設備老舊、排油煙機及冷藏庫、冷凍功能不彰，建請學校籌編經費以便維修或更新。

健康之促進與維護

(十)衛生教育活動之推展與預防保健觀念之建立

1. 舉辦各種衛生教育講座活動，並提昇本校師生衛生保健教育的參與，期達到建立預防保健觀念與養成良好的健康習慣。93 學年度共舉辦 42 場衛生教育活動，約有 3406 人次參加，成效良好。

檢討：未來會再針對教職員工生的各種健康問題及衛生保健需求，舉辦大小型衛生教育活動，並於活動內容及形式上求新求變，同時努力向外爭取經費與合作對象，希望能整合有限資源、共創最大效能；並可將活動講義、活動內容上網以供未能參加人員參考。

2. 健康問題諮詢：

提供迅速方便的健康問題處理資訊，增加教職員工生獲得健康相關問題解決之方便性。護理人員針對電話詢問、當面詢問者、網頁留言及 BBS Health 版留言提供即時問題解答，93 學年度學生健康諮詢次數約為 80 次。無法即時解決的問題，皆請詢問人員留下聯絡資料，再將問題轉由組長或校醫再諮詢，大多數個案均能在一週內完成健康諮詢問題答覆。

檢討：成效反應良好，但限於人力不足，無法提供即時答覆者，已將常諮詢問題彙整成集，置於衛保組網頁供大家參考。

3. 急救安妮外借作業：外借服務流程放置於衛保組網頁，所有借用者均需詳實填寫申請書，93 學年共外借 11 次，使用後均能如期歸還，將持續提供外借服務。

檢討：加強指導借用者使用急救安妮的方法及編列維修費用定期維護安妮儀器。

4. 新生體檢成效與品質提昇：

新生體檢達到八成以上的受檢率，並全部委由附設醫院至本校進行體檢。學生開學後二週內，依安排時段至本校委由附設醫院集中辦理體檢處接受體檢。93 學年度：新生總人數 5712 人，受檢人數共有 5023 人(87.94%)，未受檢人數 689 人(12.06%)。

檢討：在衛保組網頁加強宣導新生體檢之重要性，以提高受檢率。依公共衛生考量，將研擬未受檢個案處罰警告方式，以提昇受檢完成率，並確保全校健康管理。

5. 學生體檢異常追蹤：

針對沒有 B 肝抗體之學生，免費提供三劑 B 型肝炎疫苗接種；體檢出現有蛋白尿、血尿、高血壓、高血脂及肥胖的學生造冊追蹤管理。初步寄發 E-mail 通知提醒體檢有異常學生複檢或至醫院複診。93 學年度蛋白尿及血尿學生複檢率分別為三成五及四成。

檢討：擬定各項異常追蹤標準作業流程，考慮大學部各班級設立 1~2 位健康大使，以協助推動業務進行。體檢異常學生造冊並採「管理式照護」及聯合辦理相關之衛教宣導講座。

(十一)教職員工生之健康維護服務

1. 提昇門診作業，方便教職員工生於上班或上學時間內，遇有疾病時，能及時診治，以期早日恢復健康。

(1)93 學年度門診服務 860 人次，門診給藥 742 人次。

(2)每週一至週五，上、下午可開 10 個門診，但目前只有週一、週三及週五下午（國定假日、寒暑假除外）有門診，僅達到 30%的目標值。

(3)93 年 9 月已協調附設醫院提供便利就醫管道，經會議通過，同意每週一至週五下午 4 點至 5 點，於成大家醫科第 14 診設立「成大教職員工生黃昏特別門診」，提供本校快速健康服務及諮詢追蹤，醫藥費亦打 8 折優待。

檢討：(1)未來希望可以整合歷年健康檢查資料與附設醫院就醫資料，建立所有教職員工生的長期健康照護檔案，以利健康管理。

(2)利用各種管道廣為宣傳，以增加教職員工生之使用率。

2. 「簡易醫藥箱」之設置、定期補充及外借

全校各宿舍均置「簡易醫藥箱」供住宿學生使用，並定期補充及更新，亦提供校內各系所及社團舉辦活動時借用。急救箱外借服務流程放置於衛保組網頁，93 學年度共外借 121 次，使用後均能如期歸還，將持續提供外借服務。

檢討：因校區廣大，除宿舍外，擬擴大在校區警衛室、各棟大樓一樓擇 1-2 個系辦公室置放簡易急救箱，並針對社團、宿舍、系會、僑生聯合會及班級幹部和急救箱置放點保管人，舉辦「急救箱使用技巧講習」及定期維護更新說明，以應意外事件緊急處理之需及確保急救箱使用效能，並將全校急救箱置放點依上敘各項管道及雲平大樓電子看板廣為宣傳，且設計登記表格，統計本校常發事故及時段，再針對常見的緊急「傷」、「病」制訂處理原則或防治標準流程，以減少校園意外事件發生，降低傷害程度。

3. 外傷之即時處理：上班時間內護理人員提供全校教職員工生，免掛號且即時正確的傷口處理。93 學年度計服務 1709 人次。

檢討：(1)護理人員於傷口處理同時也教導個案正確的傷口處理原則及方法，提昇其健康知能及自我照顧能力，並減少傷口發炎及感染的機會；需藥或進一步評估處置之個案，再轉介至校醫門診或附設醫院。偶而會因支援學校特殊任務，而造成無法提供服務的情形。

(2)爭取具相關專業技能的醫學院工讀生，協助本組業務之推展。

4. 醫護支援：派遣護士或醫師支援校內與校外之大型活動，如校慶運動大會、校園路跑活動、反毒大舞會等，以及各種考試之醫護支援工作。

檢討：應訂定相關辦法，明定醫護支援之目標與運作方式。

5. 協助轉診就醫：依教官室所提供之名單追蹤因病或意外住院同學之健康狀況，並給予適當的諮詢及協助校方給予學生家長做病情說明及衛生教育。93 學年度共計協助 72 人次協助就醫並追蹤病情。

檢討：成效良好，擬再加強與學生、家長的溝通管道。

6. 傳染病防治：

校園登革熱防治：依據「國立成功大學校園登革熱防治方案」，除每月回收「清除登革熱病媒蚊孳生源自我檢查表」以瞭解各單位狀況外，「登革熱檢查小組」定期至校園進行登革熱環境檢查，以瞭解校園登革熱防治實際現狀。

檢討：針對各單位「登革熱病媒蚊檢查聯絡人」依據問卷調查結果進行適宜衛生教育及訓練活動。

7. 健康研究：

(1)與護理系王文玲老師合作進行本校新生運動自我效能及行為的研究探討，目前已完成學生碩士論文。

- (2)與護理系王文玲老師及課指組董旭英老師合作協同主持「台南市無菸校園防治研究計畫」，於 93 年 12 月已完成研究報告。
- (3)與急診部急診內科主任紀志賢醫師合作有關「心肺復甦術指導員訓練教學法評估研究」，資料分析完畢。

(十二)學生醫療暨人身保險

93 學年度全校總投保人數為 19436 人，死亡保額為 100 萬元，申領保險金人數為 290 人次，理賠保險金為 582 餘萬元。

心理健康之促進與維護

(十三)學生心理衛生工作之一級預防—學生心理健康之促進

1. 同儕輔導—校園小張老師

第四屆校園小張老師培訓已完成第一階段培訓，共有 39 人已完成培訓。九月初預計為已完成培訓的校園小張老師辦理進階訓練，並籌劃第五屆校園小張老師招募、甄選及培訓。

2. 主題輔導—『讓生命 U 起來』

日期	活動名稱
94.3.28	導師工作研討會—「由個案分析談憂鬱的辨識、篩檢及處理」
94.3.28	利用催眠技巧、放鬆身心釋放緊張與憂鬱
94.4.11-94.5.11	心靈讀書會
94.3.28-94.4.29	「曙光」—校園徵文活動
94.4.11-94.5.27	心情護照
94.5.23	心理對話—揮別憂鬱、找回喜樂
94.5.24	一位走過憂鬱症患者的自白：談憂鬱症的治療
94.5.24-94.5.26	天亮了--「憂鬱防治週」相關活動
94.5.27	電影欣賞：「瓶中美人」

3. 生涯規劃—94.5.5-94.5.6 於曾文青年活動中心舉辦南區大專院校生涯規劃工作坊，參加人數約 100 人。

4. 心理成長團體—開辦「穿越看不見的界線」人際互動團體與「愛呦~愛呦~」兩性關係成長團體，共 130 人次參加。

5. 系所輔導老師—系所活動：共舉辦包括從電影談心理、座談及心理測驗等 60 場系所輔導活動。

(十四)學生心理衛生工作之二級預防—早期心理問題之篩選與輔導

1. 學生課業輔導：93 學年度第 1 學期學生學業成績達二分一以上不及格者共計 141 人，三分一不及格者共計 383 人，已函請導師加強個別輔導，各系繳交「個別輔導表」者達 88%。

2. 高危險群篩檢：篩檢人次共 2880 人次，其中達到憂鬱或自殺高危險群篩選標準有 144 人，針對篩選出來的高危險群進行進一步的追蹤與介入。

3. 協助南區與本校學生身心健康行為的調查、資料分析、報告撰寫及回饋表的寄發。本校 93 學年度共施測 2497 人，在憂鬱與自殺傾向方面，篩選出 28 位高危險群；有輕度憂鬱傾向的比例為 32.7%，有重度憂鬱傾向的比例為 7.7%，而曾經出現過自殺意念的比例為 16.5%；在網路使用方面，本校學生每週平均花在網路使用的時間為 22.49 小時，每週每次上網的時間為 3.23 小時；在藥物使用方面，

使用過非法藥物有 24 人。

(十五)學生心理衛生工作之三級預防—學生心理問題之輔導

1. 個別心理諮商：總計—1050 人次

學院 \ 月份	93.10	93.11	93.12	94.01	94.02	94.03	94.04	94.05	94.06	人數
文學院	8	13	15	6	7	11	7	14	6	87
理學院	10	2	7	8	3	10	14	14	19	87
社科學院	8	13	17	5	7	11	10	15	6	92
工(成功校區)	.	.	.	11	9	19	18	28	24	109
管理學院	7	17	32	15	5	11	15	23	10	135
電資學院	8	11	7	2	6	17	11	13	4	79
醫學院	6	17	22	8	3	8	14	25	10	113
規劃學院	0	1	7	3	1	14	12	9	15	62
工(自強校區)	.	.	.	0	6	19	17	23	18	83
工學院	7	19	24	11	15	38	35	51	42	242
其他	114 人次									
總計	936 人									

2. 團體輔導：2120 人次。

攜手社個案研討	200 人次	會心團體 (心理社)	200 人次
張師母成長團體	200 人次	校園小張老師成長團體	440 人次
校園小張老師大團體課程	592 人次	校園小張老師同理心團體	360 人次
兩性成長團體	48 人次	人際互動團體	80 人次

師生關係之強化

(十六)導師功能之強化

1. 加強導師輔導成效：

- (1)每學期除課表訂定四次導師談話外，導師也不定期與學生舉行個別晤談，並處理學生建議事項。各單位之答覆彙整後，陳送校長核閱及修正，除公佈於學輔組網站，並以 E-mail 傳送各導師及相關單位知悉，以加強彼此間的溝通。
- (2)建立導生學業成績的預警制度 (1/3) 與課業輔導，結合家長或學務處等有關人員施予適切輔導，並由導師加強個別輔導。93 學年度第 1 學期導師共輔導 462 人，輔導比率達 88%。

2. 強化導師輔導功能：

為加強導師輔導知能，提昇導師輔導成效，改善導師制度；除每學期舉辦導師輔導工作研討會，研擬改進方案，並邀請專家做專題演講。93 學年度第 1 學期導師輔導工作研討會 (93 年 11 月 22 日) 邀請學生輔導組饒夢霞組長以「讓 EQ High 起來—如何協助學生紓壓」為題，做專題演講，參加導師共 172 位；第 2 學期導師輔導工作研討會 (94 年 3 月 28 日) 邀請行為醫學研究所教授兼學生事務長柯慧貞博士以「由個案分析談憂鬱的認識、篩選及與處理」為題，做專題演講，參加導師約 145 位。經由回饋表得知，本項活動內容導師滿意度達 92%，活動整體安排方面，導師滿意度高達 97.8%。

3. 系所專任專業輔導老師：

為落實學生輔導工作，已增聘五位心理輔導老師，以強化各系所之心理輔導功能，達成三級預防之輔導工作。

4. 績優導師之評選：

為獎勵各系落實導師制度、強化導師輔導功能，每學年初評選實施導師制度績優之各系，並發給獎勵經費。92 學年度經評選結果，特優四系：護理、醫技、工科、中文（獎勵經費各 5 萬元）。優等三系：工資、經濟、職治（獎勵經費各 3 萬元）。甲等六系：外文、政治、化學、統計、都計、交管（獎勵經費各 2 萬元）。獎勵經費共計 41 萬元整。

(十七)師生互動管道之強化

1. 為加強與學生家長之互動，每學期於全省各地分區舉辦家長座談會，93 學年度計舉辦(1)93.09.13 假本校成功廳舉辦新生家長座談會，參加家長約 300 人。(2)94.05.21 假台中新天地餐廳三樓視訊中心舉行中部地區家長座談會，參加家長約 400 人。座談會實施成效良好，獲得許多家長的支持與肯定。每學期定期發行「成大家長通訊」約 1 萬 9000 份。
2. 為讓學生參與學校之發展，每學期皆排訂二至三場「校長與同學座談會」活動，經由主題規劃、運用網站及新聞中心公告、函發邀請函、學生會及社團運作等積極作為，鼓勵全校師生踴躍參加。由校長、一級主管與各系所主任及學生出席參加，每場次均約有 200~500 位同學與會，發言相當踴躍；另改進「校長座談會」之舉辦方式，94 學年度起每學期將改成研究生、大學部及社團級幹部 3 場座談會，擇定座談主題，建立師生多重溝通管道，以適時解決學生各項問題。學生的建言是學校努力的方向，也是學校進步的動力，因此對學生意見處理非常重視，除將相關單位答覆意見上網公告，各單位也均能針對學生意見立即迅速處理。
3. 為與學生自治團體（學生會、學生議會、系聯會及社聯會）有效溝通，了解學生對於學生事務工作的意見與想法，每月定期召開學務長座談會，93 學年度共計召開 6 次。

人群關係之增進與領導才能之培育

(十八)學生社團經營之輔導

1. 社團成立之輔導：
 - (1)93 學年度共計有 150 社團數（含系學會），校內外活動計 4,339 次，參加活動人員共計 242,998 人次。
 - (2)社團重要表現：93 學年度空手道錦標賽空手道社榮獲團體對打男子乙組第一名、個人對打第二量級女子乙組第二名、個人對打第二量級男子乙組第三名。
2. 社團幹部訓練課程之安排：
 - (1)為滿足學生學習及發展之需要，提供學生組織幹部交流機會，每年固定舉辦「學生組織領導人研習會」。
 - (2)成果：94 學年度「學生組織領導人研習會」訓練工作，已於 94 年 8 月 1-4 日假光復校區辦理完成。
3. 社團幹部活動計畫與經費運用之培養：
 - (1)94 年度系會、社團經費規劃，透過由學生與老師共同審議的社團審議委員會機制進行預算審核。93 學年度上學期第一次社團審議委員會決議，通過 94 年度預算經費共計 3,946,000 元。
 - (2)透過社團審議委員會之審核，除了讓學生經費之分配更公平透明外，並建立合理的經費支出標準，培養學生企劃能力，有效掌握學生經費使用額度。
 - (3)輔導學生正當運用及核銷經費，以提昇經費運用之效率與效能。

4. 社團器材與設備之擴充：

(1) 社團器材與設備之擴充：建立社團器材與財產清冊之電腦檔，隨時供各社團清查所擁有之社產項目和數量外，對於常用公用器材與設備，由課指組管理，供各社團辦理外借。芸青軒（第二學生活動中心）大會議室進行整修設計中，於 94 會計年度內發包施工。

(2) 成果：

- ① 93 學年度活動中心四樓新增標準視聽教室 1 間，附完善音響設備提供同學休閒設施。
- ② 94 年度進行學生活動中心 2 至 4 樓洗手間整修，預計暑假開學前可完工；另外地下室學生音樂練習室亦併同芸青軒會議室同時發包施工，讓社團有更理想練習表演場地。

5. 社團評鑑之定期舉辦。

(1) 訂定學生社團暨系會資料評鑑活動實施要點，建立完整的評鑑制度。透過學生社團資料評鑑瞭解學生社團經營情況，評定優劣，優者予以獎勵，劣者加以輔導。94 年度計有手語社等 10 個社團榮獲優等，光鹽唱詩社等 15 個社團榮獲甲等。

(2) 成果：

- ① 94 年首次分自評、初評、複評三階段評審，聘全國大專評鑑委員擔任複評評審，汲取其實貴經驗，授與社團幹部正確社團評鑑觀念，提昇社團資料傳承之品質與功能。
- ② 遴選出優秀社團參加教育部全國大專校院績優學生社團評鑑，94 年度由成大童軍社及物理治療學系會代表參加。
- ③ 94 年度社團資料評鑑參與率為 94.8%，因部分社團經營不善，無法繳交評鑑資料，已於社團審議委員會通過予以解散。

(3) 檢討：持續檢討目前社團評鑑方式，改進並強化社團評鑑機制。

學生自治與自律精神之強化

(十九) 學生自治精神之強化

1. 學生自治組織之法制化：

(1) 學生自治組織之定位：強化學生會與系會間的合作關係，規劃各自治組織團體整併與合作之可行性。

(2) 成果：

- ① 配合學務長每月召開的學生自治幹部會議，進行直接面對面的溝通與輔導，協助學生自治組織的整併任務。
- ② 國立成功大學學生會第 13 屆正副會長暨第 26 期學生議會選舉，於 94 年 5 月 10 日順利選出會長李洋宇及議員等多人。

2. 社團審議委員會：

為培養學生自主、發展與學習環境，修訂社團輔導辦法，成立社團審議委員會，透過與學生共同組成的委員會審議學生社團相關事宜，審議委員會由學生社團幹部、學生自治團體幹部、學校行政人員、教師等共同組成，本年度共召開 2 次會議。會議通過學生活動中心管理委員會組織辦法，任命諮詢委員並規劃清潔競賽。

(二十) 學生生活教育暨自律之促進

1. 提報推展學生「品德教育」補助計畫，獲教育部審查通過，將舉辦「擁抱 SMILE 人生系列」各項活動，如宿舍整潔及門飾競賽，以教育學生發揮主動精神及營造宿舍文化；另將成立 MQ 天使志工及串聯母親節、教師節感恩及宿舍迎新、演講等各項活動，以建立溫馨的親師生關係，提升學生生活教育。

2. 辦理 94 年學生腳踏車識別證發放，並自 94 年 4 月 11 日起實施校園違規停放腳踏車拖吊，迄今共計拖吊腳踏車 52 件，執行校園服務代替懲罰 1 件；另將於主管會報提案「腳踏車停放競賽方案」，擬訂於 94 學年度起實施，以鼓勵同學發揮榮譽心及自律精神。
3. 93 學年度依學生獎懲委員會規定共獎勵 595 人次、懲處 11 人次。

社會關懷與服務學習價值與態度之培育

(廿一) 學生社會服務價值觀之培養

1. 出隊前辦理行前訓練，以加強服務理念、活動企劃能力及服務安全。為提高服務品質，培養大專青年服務社會之觀念，投入志願服務工作。
2. 各隊行前訓練之探視及致贈慰問金、飲料，並掌握確實出隊動態，讓參與服務同學感受學校及師長的重視。
3. 積極尋求教育部、救國團、青輔會等補助。
4. 成果：
 - (1) 94 年基礎訓練課程於 1 月 15、16 日舉辦並發給時數證明，共計 166 人參與。
 - (2) 94 年寒假服務隊有 6 隊，其中 5 隊配合教育部「教育優先區中小學寒假營隊活動」，榮獲青輔會補助 7 萬 5000 元；94 年暑假服務隊有 7 隊，其中 5 隊配合教育部「教育優先區中小學暑假營隊活動」，榮獲青輔會補助 9 萬 5000 元，其中至南投仁愛國小服務隊因颱風關係取消服務計畫；教育部學產基金 94 年上半年補助 3 隊 6 萬元，辦理核銷中。
 - (3) 每學期服務性社團固定辦理之系列服務性活動，包括慈幼社舉辦啟智趣味競賽，服務瑞復益智中心智障兒童；社服隊舉辦彩虹專案及自閉兒活動，至各大醫院服務住院兒童；慈濟青年社舉辦資源回收活動，提醒民眾舉手做環保；傳愛社社區服務等。

(廿二) 學生基本人權之保障

本校為公平、公正處理學生在校學習、生活上之有關事項，並確保學生權益，特設置學生申訴評議委員會，學生對於學校有關受教權益所為之處分認為有違法或不當，致損及其個人權益，經行政程序處理仍不服者，學生可以提出申訴，93 學年度召開程序審議會 1 次。

創新與社會價值文化之領導

(廿三) 社團服務學習之推動

1. 創新思維與多元文化觀
為培養學生兼具人文與科技素養、拓展與激發學子更宏觀的歷史觀、國際視野與創新思維；並啟迪學子涵養領袖風範，成為具有社會關懷，且能引導社會價值的知識份子，特於 94 年 3 月 8 日起至 3 月 25 日舉辦新世紀成大學生論壇，藉由一系列針對科技人的人文素養、知識分子的教養、創新思維、國際觀以及領袖風範主題的切入與討論，經由大師與來自台大、東吳、清大、中正及中山等校之學生領袖的對談與討論，來啟發與創造大學校園所要具有的校園文化，以積極因應現今高等教育之國際競爭壓力。
2. 社團服務學習之推動
培養大學生服務社會之價值觀，結合本校必修 0 學分的「服務學習(三)」課程，由學生社團規劃之校內外人文關懷或社會性服務活動，養成學生反思、實踐的能力，進而建立自我價值與自我成長的機制。93 學年度持續進行服務學習認知教育，在各種學生組織幹部溝通與訓練機會，分享服務學習的觀念與重要性，並進行服務學習機制建立的討論。

國際化與世界公民

(廿四)推動國際交流，宏觀學生視野

1. 增進成大學生的視野，宏觀國際視野，體驗並學習不同的文化與知識。另外，藉著浙江大學研究生的來訪，規劃舉辦學生論壇活動，促使兩校研究生進行交流與對談，深入瞭解兩岸學子的競爭力、優弱勢、機會及威脅，以增進兩岸學子拓展視野與胸襟，共同攜手邁向國際一流大學。
2. 成果：
 - (1)93年12月由學生會、系聯會、社聯會、排球隊等共26人赴日本金澤工業大學進行參訪交流活動，主要內容包括兩校排球校隊的友誼賽、兩校學生自治團體組織及運作差異性的探討、討論兩校未來短期交換學生之可行性及金澤工業大學校園參觀等。
 - (2)94年6月8日辦理兩岸學子的競爭力～邁向國際一流大學2場座談會。

生涯之規劃與發展

(廿五)在校生職業指導

1. 每學期舉辦一次生涯規劃講座活動，每次邀請4-5位校友及各界傑出人士到校演講，提供寶貴的人生經驗給同學參考。93學年度上學期舉辦4場，聽講人數約760人；93學年度下學期舉辦4場，聽講人數約2289人(含1場大師對談約1500人參加)。
2. 「台積電學長姐Coffee Talk」活動：於93年10月19日、11月2、10、23日分別至機械系、材料系、電機系、化學系等科系辦理完成。
3. 辦理「Tea Time Chat--就業諮詢活動」：邀請台積電人資處人員面對面與同學直接互動。協助職場新鮮人正確撰寫履歷表，學習面談技巧，以及了解職場特性等。共舉辦五場已分別於3/30、4/13、4/27、5/11、5/25日假雲平大樓3F舉行完成。

(廿六)畢業生就業輔導

1. 舉辦就業博覽會現場徵才活動：
每學年下學期舉辦一次活動，廣邀全國績優廠商到校徵才，提供畢業生上萬個工作機會。93學年度結合南區各校擴大辦理，計有14所學校合辦。

學年度	攤位數	參加廠商	說明會場次	提供工作機會	初步撮合人數
93	190	150	18	20,000	36,311

2. 舉辦國防工業訓儲博覽會：
93年11月7日假中正堂舉辦「2004年國防工業訓儲博覽會」現場徵才活動，並聯合中正大學、中山大學、南台科技大學、崑山科技大學、立德管理學院、南華大學、長榮大學、遠東管理學院等八所學校共同舉辦。參展廠商計有49家70個攤位，提供1800個國防訓儲的職缺。
3. 建立求職、求才資料庫，提供求職、求才登記服務。

學年度	求職畢業生人數	求才廠商數	工作機會數
93	398	500	3,151

4. 辦理應屆畢業生就業生意向調查：每學年舉辦一次。

學年度		問卷份數	回函份數	回函比率	
93		8039	4270	53.11%	
國內深造	國外深造	就業	公職考試	服役	其他
28.8%	2.1%	32.8%	4.1%	27.8%	4.4%

5. 辦理畢業生動態調查：每學年舉辦一次。

學年度	問卷份數	回函份數	回函比率	深造	就業	服役	其他
93	4112	2038	50%	53.3%	29.4%	9.8%	7.5%

6. 舉辦「社會新鮮人職涯發展研習營活動」：於 94 年 4 月 24、25 日假走馬瀨農場舉行完成，計有 88 位同學參加。

7. 舉辦「企業參訪活動」：於 94 年 4 月 29 日參訪聯華電子股份有限公司，計有 45 位理工相關科系同學參加。

8. 舉辦「自我探索成長—就是與眾不同工作坊」：於 94 年 4 月 30 日假台積電公司體育館舉行完成，計有 90 位理工相關科系之碩博士生參加。

少數團體之社會支援與輔導

(廿七) 僑生暨外籍生與輔導

1. 生活適應之輔導：

(1) 活動與研習會辦理

新生：a. 輔導僑生聯合會辦理 93 年度新生專車，高雄機場與台北台大門口接港澳與馬來西亞新生 75 人與行李車一部。

b. 新生入學講習，僑生 138 人、外籍生 25 人，共 163 人參加，說明新生應辦居留、保險等相關權益事項。

在校生：a. 93 學年度節慶舉辦活動計有中秋、端午、冬至、春節祭祖等 4 次活動，以傳承中華文化，每次均 150-350 同學參加。

b. 帶領僑生 120 人至南華大學參加嘉南地區各校僑生春季聯誼活動。

c. 舉辦古蹟與生態之旅 4 梯次 238 人次-參觀台南、雲林、嘉義縣市，藉實地參觀與導覽解說增進對台灣本土文化與生態深入了解。

(2) 僑外生個別輔導：輔導行為異常僑生 1 人。

2. 課業輔導：

(1) 為大一新生開設三科基本課業輔導班，各有 7-22 人參加，晚間授課以提升學業程度，93 學年下學期 3 位僑生課業志工輔導 6 位課業不佳同學，獲接受輔導同學好評。

(2) e-mail 提醒課業不佳同學注意調整讀書方法或課業與工讀間之比重，以免被退學。

3. 社團經營之輔導：

(1) 輔導僑生聯合會辦理僑生球類運動會，提倡正當活動與僑外生聯誼互動共 220 位參加；舉辦僑生週各國文物展與美食展各 1 次，邀請語文中心外籍同學與本地 4 高中同學會參加，演出動態舞蹈節目，展示 7 國文物與 8 國美食，頗受歡迎，增進在校生與民眾互動。

(2) 輔導印尼與馬來西亞同學會組隊至海洋與台灣師大參加全國運動會，與各校僑外生聯誼與競技。

(3) 輔導僑生羅浮群辦理全校腳踏車、舊衣回收計畫共 5 次。

4. 財務資源之提供：

(1) 僑生工讀：

① 辦理年度僑委會在學僑生工讀共 41 名，協助僑外組業務外，並支援衛保組業務與軍訓教室清潔。

② 安排經濟不佳僑生至本校各需求單位作短期工讀。

(2) 辦理申請清寒僑生助學金：93 學年獲核定 44 名。

(3) 僑外生校外工讀：93 學度辦理 41 名僑外生申請校外工讀許可。

(4) 僑生獎學金：辦理年度僑委會優良僑生獎學金，計有 22 名獲獎；王唯農博士

獎學金計 6 名獲獎、羅雲平博士獎學金 1 名獲獎；以勒僑生獎學金上下學期計 7 名獲獎。

5. 醫療暨人身保險：海外分發入學大一新生依規定辦理僑生傷病醫療保險 80 人；在學僑外生全體加入全民健保；93 年度探視與協助因病就醫僑生 3 人。
6. 居留與入出境：辦妥入學新生居留證 28 人次與在學居留證延期 46 人次，使在學僑生合法居留；93 學年度辦理出入境手續 646 人次。
7. 校友服務與就業服務：
 - (1) 年度畢業生名單送畢業校友會，聯絡各生加入校友會。
 - (2) 轉求才訊息予畢業僑生及協助校友申請各項證件。
 - (3) 接待香港、澳門、馬來西亞校友會理事 7 人次洽談加強校友服務合作。

(廿八)校內人員對各障別身心障礙學生關懷及支持之辦理

本校 93 學年度障礙生共 55 人（大學部 29 人、研究所 26 人），其中肢障 29 人（重度 1 人）、視障 4 人（重度 2 人）、聽障 13 人（重度 4 人）、病弱 3 人（重度 1 人）、自閉 2 人、多重 3 人（重度 3 人）、其他 1 人。

1. 行政運作：
 - (1) 召開協助障礙生之工讀生講習，使工讀生能盡快適應環境並瞭解如何協助障礙生，協助身心障礙生於課業或生活上之不便，如接送、陪伴、影印、準備教具等。
 - (2) 提供個別心理輔導，了解其生活適應狀況。
 - (3) 視個別需求，請任課老師給予個別的課業加強。
 - (4) 協調身心障礙生與任課老師及系上之訊息傳達或溝通。
2. 學生福利：
 - (1) 設置資源教室提供軟硬體設備供身心障礙生使用。
 - (2) 為一聽障學生申請助聽器教學調頻系統，目前已使用中。
 - (3) 提報重度障礙類別的學生有優先住宿權利之申請。
3. 舉辦知性之旅、家長座談會、及企業座談各項活動，使學生能藉由戶外休閒增進身心健康，互相交流，促進多方溝通管道之運行。
4. 93 學年度舉辦之活動計 4 場次，共計 175 人次參加：

日期	主題	主講	人數
93.10.23	資源教室迎新及家長座談會	本校教研所饒夢霞教授	45
93.11.29	走過生命中的幽谷	催眠大師徐明	65
94.3.26	知性之旅電影欣賞		35
94.4.15	溫馨校園巡禮	楠梓特殊學校盲眼教師林萃蘋	30

(廿九)其他服務事項

1. 推動性別平等教育：依據性別平等教育法，成立性別平等教育委員會；並開設婦女詩歌欣賞、中國婦女史、性別與文學、西洋婦女史、兩性關係、婦女與政治、生涯規劃等兩性平等相關課程。
2. 兵役：93 學年度辦理緩徵有大學部 1,938 人、研究所 1,852 人，辦理儘後召集有大學部 53 人、研究所 911 人。
3. 軍訓教學
 - (1) 目標：振奮民族精神、激勵學生愛國情操，充實學生軍事知識，實現文武合一教育，陶鑄學生武德、武藝，進而強種強國，培養學生良好生活習慣，陶冶高尚品德，維護學生安全，為軍訓教育之目標。藉軍事學科以修息現代軍事學術，開拓學生視野，建立全民國防共識，激勵學生

愛國情操。

(2)師資：現有少將主任 1 員及教官 17 員。

(3)課程：一年級（必修）

第一學期：CPR 訓練課程、三軍概要、國家安全；

第二學期：領導統御、孫子兵法 1-6 篇。

二年級（選修）

第一學期：孫子兵法 7-13 篇、國防報告書；

第二學期：各教官依六大領域及專長開課，有台澎防衛作戰、三軍聯合作戰、國防科技概論、戰爭概論、中西兵學理論、楚漢相爭、以阿戰爭、另類戰爭心理戰等。

4. 預官考選：

(1)本校大學部及碩士班應屆畢業生參加國防部大專預備軍官考選網路報名作業，總共 1372 位同學報名；94 年 1 月 25 日分北中南三區考試；5 月 12 日放榜，本校錄取 1029 位(軍官 174 人，士官 855 人)，錄取率 84.3%。

(2)博士班畢業役男志願選服預備軍官役參加人數 473 位。

(3)大學儲備軍官訓練團 (ROTC)：國防部自 86 年起與本校簽訂 ROTC 建教合作，成立南部教育中心，94 年度培訓學生 100 員。

四、未來展望

將本著學務處之工作理念與目標，持續學務工作，並精益求精；未來五年亦皆訂有明確目標與策略方法去推動；期盼未來五年能達成具體成效。包括：

(一)在行政運作方面，依訂定之績效指標，定期評估、檢討執行成效，並據以適時修正績效指標，以達 ISO 9001 品質政策「最佳服務」之目標。

(二)在校園安全方面，宣導並落實校安中心之功能，使全校教職員工生均能了解校園緊急通報系統之運作，發揮減災效果；改善學生宿舍之輔導與教育功能，營造守望相助與宿舍文化；強化外宿生安全訪視與住屋安全教育與資訊。

(三)在健康促進方面，加強衛生教育宣導，促使全校教職員工生均能擁有正確的保健觀念、良好的衛生習慣及健全的身心健康，並在健康安全的校園環境裡工作、生活及學習。

(四)在心理健康方面，落實憂鬱與自殺之三級防治。

(五)在學生自治方面，強化學生自治團體之自治與法治觀念；強調社團審議委員會加強社團物理、群體特質、組織、知覺等環境的營造，以及活動與財務的規劃能力的重要性。

(六)培養學生國際觀、創新能力及多元文化觀點及加強對人群之關懷，藉由兩岸三地學生領袖論壇之舉辦及學生社團的國際交流活動，拓展學生國際視野，引導學生具有更多元化與前瞻性的思維，期望以學生互動交流帶動學生國際觀、多元文化觀，達到國際交流之目的。另在加強對人群之關懷部份，則規劃服務教育課程，除服務性社團外，並鼓勵各類性質社團投入服務學習教育課程；強化志願服務工作深度，加入反思學習，以期達到自我學習的效果。

資訊中心（圖書館）現況與績效概況

圖書館，初始是日據時代之台灣總督府台南高等工業學校的圖書課，民國 20 年 10 月興建館舍於成功校區現今的物理系館內。民國 34 年 8 月，抗戰勝利，政府接收日本人創設之台南高等工業學校，並於民國 35 年 6 月改為台灣省立台南工業專科學校，圖書課改制為圖書館。總館原有建築在民國 47 年興建，又經 64 年及 65 年分一、二期擴建，館舍面積共 9,500 餘平方公尺。由於館藏量急速增加，原有館舍已不敷使用，且老舊不堪；乃於民國 78 年著手規劃籌建新館，經教育部核可後，於 86 年 5 月在成功校區操場動土興建，總經費九億五仟萬元，歷時三年半，民國 89 年底完工，90 年 6 月 9 日正式落成啟用，新建館舍總樓板面積為 35,281 平方公尺，較原有的館舍增加將近三倍的空間。

本校圖書館館藏配合學校之發展，早期以自然科學及應用科學為主，近期則增加管理科學、文史哲藝術及醫學等相關資料。館藏量已達 179 萬餘冊。資料類型包括紙本、微縮資料、視聽資料、電子資源。圖書館各項服務因電腦通訊科技之發展，不僅將館內各項業務電腦化，並提供讀者網路資訊服務，成為電子圖書館是目前發展之重要方向。

一、特色

(一)館藏特色

館藏以自然科學與應用科學居多，並涵蓋醫學、管理科學、文史哲藝術等相關學科。其中最具特色之部分有：技術報告及會議論文、標準資料、資料庫、博碩士論文、留學資料、地圖、期刊、政府出版品等。

(二)讀者服務

1. 服務對象並不限於本校師生，校外人士使用量亦大，確實達到資源共享的目的。
2. 最現代化的資訊檢索環境。
3. 出版各類讀者指引。
4. 舉辦各類資源的講解活動。
5. 舉辦藝文展覽活動。
6. 每週開放時間，總館為 95 小時 40 分鐘，醫分館亦達 80 小時以上。

(三)資訊服務

由資訊服務組負責前端的介面使用講解服務，系統管理組負責後端的系統規劃及維護等相關業務。

(四)館際合作

在資源共享及互通有無的概念下，本校圖書館致力於與其他圖書館間的各項合作計畫，以提供校內讀者更快捷、更豐富的圖書資料、文獻和資訊服務。

(五)行政管理

館內之人事檔案、公文檔案管理、經費管理、財產管理、ISO 作業標準等均利用電腦作有系統的管理。

(六)研究發展

為不斷精進圖書館之服務技能以提供高品質之資訊服務，館內人員除不斷吸收新知、改進工作流程外，並對整體之行政管理績效及圖書館學均有計畫性之研究發展，各項研究成果有數十餘種。

二、服務內容

(一)讀者服務

1. 書刊採購。
2. 書刊分類、編目。
3. 期刊目次服務。
4. 借、還書服務。
5. 參考諮詢服務。
6. 圖書館利用推廣服務。
7. 藝文展覽。
8. 圖書尋書服務。

(二)資訊服務

1. 圖書館館藏資料目錄系統。
2. 光碟網路資料庫。
3. 單機光碟資料庫。
4. 圖書館自建資料庫及系統。
5. 網際網路 (Web 介面) 資料庫。
6. 電子期刊及電子書。

(三)館際合作

1. 圖書互借。
2. 文獻複印。
3. 跨校服務。
4. 資料交贈。
5. 技術交流。
6. 書香學苑。
7. 作業諮商。
8. 研討會議。

三、具體成果

與社區共享圖書資源

圖書館除提供本校師生每週 95 小時的開館利用及全時的網路化資訊服務，基於資源共享與圖書資訊利用最佳化的理念，圖書館以到館或網路方式，提供社區讀者使用圖書館所典藏之各項圖書資源與軟硬體設施。平均每年圖書館入館之社區人數佔總入館人次之 1/4 以上。同時在資源共享的概念下，圖書館亦致力於與其他圖書館之間的各項合作計畫，館際合作文件傳遞對外館之服務量年年名列全國前五名之內。

四、具體措施

透過網路化與電子化服務，強化館際合作與社區服務之績效

以現有館際合作及社區服務機制為基礎，圖書館將透過服務的網路化與資源的電子化，整合圖書館與其他地區圖書館可共享之資源，配合合作計畫的推動，強化館際合作與社區資訊服務之成效。

五、未來展望

整合圖書資源，成為南部圖書資訊中心

圖書館目前透過社區開放以及館際合作，積極投入資源分享與回饋社區的相關工作。未來將持續透過合作機制的強化，積極結合其他地區圖書館之圖書資訊資源，在有限的經費資源下，朝館藏精緻化、善用經費、透過合作與配合南部地區研發單位與產業的資訊需求，朝提供最佳化圖書資訊服務的方向發展，使成大圖書館成為南部圖書資訊中心。

資訊中心（計網中心）現況與績效概況

一、沿革與現況

民國五十六年國科會在其設立於本校的工程科學研究中心成立計算機室，由中美基金會支援安裝南部第一套計算機系統 IBM 1130，此乃本校計網中心之前身。基於教學、研究及全校行政業務成長之需求，不斷更新主機：

IBM 1130 (56 年)

CDC CYBER 170/172 (68 年)

DC CYBER 180/830 (73 年)

IBM 4381/M01 (74 年~82 年)

CDC CYBER 180/840 (75 年~82 年)

VAX 9420VP (80 年~87 年)

Alpha Server 8400 (86 年~現在)

SUN Fire 12K(四個 Domain)及 F280R server5 台(10cpu)(92 年 3 月)

民國 64 年，計網中心為因應校務行政電腦化之需求，開始發展本校出納組的薪資業務系統，至今已陸續完成幾拾套其他系統而使本校各類行政工作不斷朝電腦化邁進。

為滿足本校師生之教學與研究，以及各單位行政電腦化等工作對電腦的殷切需求，計網中心於民國 80 年 8 月購一大型電腦 VAX 9420VP，民國 81 年 10 月購買大型關聯式資料庫系統 INFORMIX 乙套，民國 82 年 6 月增購行政電腦化專用主機 HP 9800/H70 及週邊設備。民國 86 年 5 月換購一高速電腦 Alpha 8400-5/622 主機，民國 92 年 3 月換購 SUN Fire 12K 主機，並分別在 93 年 5 月及 94 年 4 月增三個 Domain。

目前提供大型電腦主機 Alpha8400-5/622 及 Sun Fire 12K 各一套及連接校園網路之個人電腦教室四間和 Sun Ray 教室一間，專供全校教學及研究上機實習。

本校計網中心目前係教育部台南地區的區域網路中心，除了本校全體同仁可透過本校完善的校園網路系統而接上台灣學術網路 (TANet) 及網際網路 (Internet) 外，台南地區之各級學校及公營研發單位，只要與本校連線，亦可接上台灣學術網路及網際網路，此對本校支援台南地區資訊與設備之共享，學術與研究水準的提昇，均有莫大的助益。

二、目標任務及發展工作

(一)目標任務

計網中心主要在提供支援本校師生在教學和研究方面所需之計算機與網路資訊等基礎設施，並提供有關資訊教育訓練、各項資訊技術諮詢及一般性相關資訊服務等。中心同仁除支援各系所開課或辦理推廣教育課程，以配合國家推行基礎資訊建設外，同時亦肩負校園網路規劃和協助推動校務行政電腦化，並擔任台南區域網路中心，負責台南縣市各校及有關單位網路連線等任務。

(二)發展之工作

1. 基礎建設

(1)硬體建設：依使用年限需求換購大、中型電腦、工作站等週邊設備、擴充檔案伺服器，建構 Gigabit 網路，陸續鋪設全校單模光纖提升骨幹網路、ADSL 線路。

(2)軟體建設：以 Intranet 為主之整合行政電腦化系統，建立軟體開發標準程序。

2. 教學：資訊科技之傳授、網路教學之推廣、遠距教學、電腦教室提供。

3. 研究：www based 應用系統開發，高速計算環境之建立，網路管理工作之改善，網路應用之推廣。

4. 行政

- (1) 建立 E-mail 整合系統。
- (2) 建立 Intranet 整體行政系統。
- (3) 建立一級主管 E-mail 語音回答系統。
- (4) 開發本校相關法規全文檢索電腦系統。

5. 文化：建立古詩古文全文檢索電腦系統。

6. 社區：繼續辦理台南區資訊月活動，並與台南軟協、台南電腦公會及台南縣市政府合作辦理相關資訊活動。

三、績效

(一) 網路作業組

1. 建構與維護校園 Gigabit Ethernet 骨幹網路。
2. 參與「台灣高品質學術研究網路」(TWAREN)計畫。
3. 提供教職員生電子郵件、撥接網路及 ADSL 連線等帳號申請服務。
4. 設置技術諮詢服務區與專線電話，提供各項網路應用及技術諮詢。
5. 學生宿舍網路管理維護。骨幹網路之頻寬提升為 Gigabit，並使用專屬高速路由器。
6. 本校各類網路服務主機 (WWW、Mail、DNS、Proxy、FTP、BBS、News server) 維護、更新。
7. 提供校園無線網路服務。
8. 提供教師專用 VPN 備援網路。
9. 提供電腦防毒系統服務，包括主機、個人電腦防毒及電子郵件病毒過濾。
10. 台灣學術網路 (TANet) 台南區域網路中心維運，提供台南縣市各級學校網路連線服務。
11. 參與網路安全及 e-learning 計畫。
12. 建置 Access Grid 視訊會議系統。
13. 協助校友聯絡中心建置校友電子郵件服務。

(二) 教學研究組

1. 任務：

教學研究組目前負責下列二項任務：網路教學平台及相關軟體開發，支援校內系所基礎資訊課程之授課及協助網路教材製作與資料管理維護。

2. 工作成效：

2-1 教師正規課程授課資料：支援本校相關系所之資訊課程，並開授計網中心之學程資訊課程，推廣資訊教育。所開授學分之課程如下：

(1) 93 學年度第一學期所授學分：教育所 2 學分、設計學院 2 學分、理學院 2 學分、工學院 3 學分、管理學院 20 學分、醫學院 2 學分、文學院 4 學分、通識教育 4 學分、計網中心 10 學分。

(2) 93 學年度第二學期所授學分：教育所 2 學分、設計學院 2 學分、管理學院 20 學分、文學院 7 學分、計網中心 20 學分。

2-2 九十三學年度舉辦「計中新生週」活動，說明有關計中所提供之網路服務、相關伺服器及電腦教室之設備及應用，共計 3 場次，參加人數共計 273 人，另將相關資料存放於計網中心檔案伺服器上，以供全校教職員工生使用參考。

2-3 協助執行網路教學狀況：

(1) 教學研究組所開發的「成大網路教學系統」，目前老師開授之課程，比上學年度增加了 729 門課程，總計 1322 門 (工學院 242；文學院 245；社會科學院 216；醫學院 151；管理學院 105；規畫設計學院 103；理學院 90；電機資訊學院 55；其它單位 115)，以帳號登入才統計之上站總人數 978641 人，即將破

百萬人次。

- ①今年將全校課程資料匯入該系統中，將實體課程與該系統結合，老師可以點選自己所開的課程，建構老師與學生、學生與學生之間，其教材與互動交流的管道，達成大師生多元學習的機制。
- ②今年並推出新風貌的系統畫面，提供多樣化的訊息區塊，其中新闢的「老師的話」補足原先欠缺的「老師與老師」之間的交流，讓每位老師也能分享其執行上之經驗談。
- ③新增之「回卷調查」功能項，提供老師與學生之間概念傳遞之統計回饋，可做為教學之參考數據值。
- ④辦理各類網路教學技術及法律相關研討會，提供成大人在此議題多面向之學習管道。

(2)協助提出申請「成大網路教學補助及教材上網」之課程工讀生之訓練。

93學年上學期執行影音兼具之網路教學課程，共計35門。

93學年下學期停止老師個人網路教學補助；原補助名額轉至各系所。

(3)計網中心「多媒体網路教材製作中心」協助教材製作，自93年9月至94年6月掃幻燈片共686片、轉影帶共582捲、DV設備借用次數共236人次。

(4)93學年度主講／辦之研習會

- ①93年11月19日主辦「教材製作研習會(Macromedia)」，報名人次71人。
- ②93年11月22日主辦「教材製作研習會(串流大師3.0實務教學與操作)」報名人次63人。活動網址及講義 <http://iteach.ncku.edu.tw/~dondon/macro>
- ③93年12月14日主辦「成大網路教學技術研討會」，報名人次83人。
(註：邀請本校所學相關之教授及經濟部所屬特約律師，為一整天議程)
活動網址及講義<http://iteach.ncku.edu.tw/~dondon/931214/>
- ④94年1月19日辦理第一梯次「垃圾信件研討會」，報名人次37人。
- ⑤94年3月8日辦理成大網路教學平台家教式課程，報名人次38人。
活動網址 <http://iteach.ncku.edu.tw/~dondon/940308/index.php>
- ⑥94年4月27日辦理第二梯次「垃圾信件研討會」，報名人次58人。
- ⑦94年5月23日主辦「2005年國立成功大學網路教學技術研討會」，報名人次120人。(註：邀請國內學者專家來校演講，為一整天議程)活動網址 <http://iteach.ncku.edu.tw/~dondon/940523/>

(5)其他事項

- ①派陳伶吟小姐參加教育部委辦之「數位媒體設計規劃師訓練課程」，已完成五學分之相關課程。
- ②製作成功大學「越南版」簡介。
- ③配合管理學院EMBA網路學分班課程之進行。
- ④配合ISO 9002規劃多媒体網路教材製作中心相關文件。

2-4 其他工作：

- (1)執行國家高速網路與計算中心之超級視訊格網計畫。
- (2)執行教育部委辦之TANet不當資訊防制第二年計畫。
- (3)執行教育部委辦之TANet不當資訊防制資料庫之資料搜集及建立第一年計畫。

(三)校務資訊組

- 1.繼續整合開發及維護校務行政電腦化系統。
- 2.協助教務處相關行政電腦化系統之改寫及作業環境之轉換。
- 3.教務處暑修系統之建置與維護。
- 4.執行採購組採購公告上網、採購電腦化相關業務之開發及維護。
- 5.協助學務處相關組、室行政電腦化軟硬體之規劃、開發、建置與維護、導師資訊系統

開發建置。

6. 完成系所經費申報系統之更新成為視窗操作環境，且系所經費系統與水工所資料庫建立連線作業。
7. 出納組收入及支出系統維護。
8. 人事行政管理電腦化系統、薪資系統之改寫，系統建置及維護。
9. 人事網路差假系統之建置及維護、推行。
10. 本校和教育部公文交換系統之建置與維護。
11. 保管組資料庫系統之轉換及建置、網路線上報廢系統分析開發。
12. 計網中心電腦教室預約系統之建置與維護。
13. 學生離校、課程查詢、公文追蹤系統等維護。
14. 辦理 94 年聯招電算作業。

(四)行政諮詢組

1. 辦理台南區 93 年資訊月活動，負責台南縣市大專院校及高中職資訊成果展組籌備。
2. 辦理 93 年社區推廣電腦研習訓練班，共 5 班 206 人；研討會 38 場 950 人參加等。
3. 計網中心各項行政業務之推動及計畫等辦理。
4. 提供全校師生配合教學與實習使用電腦軟體及個人電腦 204 套。
5. 提供 197 冊電腦書刊借閱及相關電腦設備支援。
6. 辦理 93 年全校性教職員及新增學生共用軟體授權租購。
7. 提供對內、外電腦教室、多功能會議室場地支援使用服務。
8. 提供教學及研究之全校軟體借用。
9. 教學授課實習之資料列印服務。

四、未來展望

- (一) 配合朝向一流研究型綜合大學發展，協助推動校方 e 化大學政策。
- (二) 研發實施具有廣泛性、提升性、社區性、區域性、校務性等資訊科技教育。
- (三) 加強網路教學相關軟硬體設備功能，提升網路教學之推廣工作，以達到處處是教室、時時均開課之全天候學習環境。
- (四) 因應國家加入 WTO 後之情勢，繼續加強智慧財產權的保護與宣導，以培養重視智慧財產權的學子；調查配合共用軟體，採全校或大量授權，以節約校內經費。
- (五) 建立高層次專業認證教室，並協助學生取得專業認證培養公民營技術人士。
- (六) 推廣 TCF(Technique Computer Farm)網路計算環境及相關教育訓練，以支援全校師生處理繁複所需計算能力。
- (七) 依需要提高校外頻寬 10Gbps 以上，校內各單位 1Gbps 以上，重要特殊單位 3Gbps，宿舍網路全面提昇至 100Mbps。全年對校內外設備網路不可預期停機將不超過 24 小時。
- (八) 建立成大與南科或國高南部中心及歸仁、安南校區光纖網路頻寬速率提升。
- (九) 建立行政電腦化資源互通，使資料經授權者均可存取，改善公文及申請資料均可在網路管理。
- (十) 發展國際一流大學及頂尖研究中心計畫，建置決策資源系統，以協助首長進行決策。
- (十一) 每年爭取校外計畫經費，朝向網路各項功能研究提昇。

表一 學生人數（九十三學年度）

	大 學 部		研 究 所		合 計
	日 間 部	進修學士班 (含夜間部)	碩 士 班 (含在職專班)	博 士 班	
文 學 院	861	345	374	106	1686
理 學 院	1054	176	511	181	1922
工 學 院	3440	128	2063	1001	6632
電機資訊學院	957	6	1004	521	2488
規劃設計學院	587		420	156	1163
管理學院	1114	449	977	217	2757
醫 學 院	981		514	249	1744
社會科學院	471		256	3	730
合 計	9465	1104	6119	2434	19122

表二 教職員數資料統計表（九十三學年度）

類 別		人 數	合 計	
專任教師	職 級	教 授	509	1088
		副 教 授	298	
		助理教授	201	
		講 師	78	
		研 究 員	2	
	學 歷	博 士	861	
		碩 士	114	
		學 士	113	
兼任教師	職 級	教 授	141	496
		副 教 授	69	
		助理教授	83	
		講 師	169	
		其 他	34	
	學 歷	博 士	194	
		碩 士	183	
		學 士	119	
專任支援人力	助 教	73		
	職 員	354		
	技工（含司機）	35		
	警 衛	26		
	工 友	137		

註：1. 專任教師不含教官；職員人數含稀少性科技人員。

2. 兼任教師職級其他欄之人數包括兼任專家34人。

表三 九十三學年度各系所課程開授概況

院別	系別	學士班				碩博士班(不含論文)			備註
		最低畢業學分數	開設必修	開設選修	開授學分數合計	碩士班最低畢業學分數	博士班最低畢業學分數	開授學分數合計	
文學院	中國文學系	136	118	133	251	32/專32	24	103	
	外國語文學系	136	234	161	395	36/專30	30	120	
	歷史學系	136	56	223	279	24/專36	24	130	92學年成立碩士在職專班
	藝術研究所					36		57	
	台灣文學系	136	83	42	125	33	24	52	89學年成立碩士班, 91學年成立大學部及博士班
理學院	數學系	129	93	68	161	30	24	83	
	物理學系	130	100	92	192	24	22	117	
	化學系	136	104	91	195	24/專24	18	90	
	地球科學系	136	89	208	297	24/專24	18	165	92學年成立碩士在職專班
	生命科學系	128	94	93	187	24	24	95	「生物學系」自93學年起更名
	生物科技研究所					24	24	94	90學年度成立博士班
	光電科學與工程研究所					24	22	162	91學年成立碩士班, 93學年成立博士班
	生物多樣性研究所					24		35	92學年成立碩士班
工學院	工程管理碩士在職專班					34		70	
	機械工程學系	145	354	243	597	24/專24	18	307	大學部三班
	化學工程學系	145	351	140	491	24	18	168	大學部三班
	資源工程學系	145	93	107	200	24	18	125	
	材料科學及工程學系	141	202	74	276	37	37	97	92學年起大學部分二班
	土木工程學系	141	212	101	313	30/專30	18	288	大學部二班
	水利及海洋工程學系	145	103	77	180	32/專32	30	155	
	工程科學系	146	110	119	229	24/專30	18	243	
	醫學工程研究所					30	18	132	
	系統及船舶機電工程學系	145	107	106	213	30	18	99	「造船及船舶機械工程學系」自92學年起更名
	航空太空工程學系	145	163	145	308	28/專28	28	310	
	環境工程學系	148	108	77	185	30	24	83	
	測量及空間資訊學系	145	111	68	179	30	18	51	「測量工程學系」自92學年起更名
微機電系統工程研究所					24		98	91學年度成立碩士班	
電資學院	電機工程學系	145	318	425	743	24/專24	18	450	大學部三班
	資訊工程學系	139	204	89	293	28	22	283	大學部二班
	製造工程研究所					24	18	78	
	微電子工程研究所					24	18	59	
	電腦與通訊工程研究所					24		123	92學年起自電機系分組獨立設所
設計學院	建築學系	145	151	58	209	30/專30	18	246	大學部二班
	都市計劃學系	146	110	56	166	34	22	104	
	工業設計學系	144	130	94	224	30	18	102	

院別	系別	學士班				碩博士班(不含論文)			備註
		最低畢業學分數	必修	選修	開授學分數合計	碩士班最低畢業學分數	博士班最低畢業學分數	開授學分數合計	
管理學院	高階管理碩士在職專班 (EMBA)					45		113	
	會計學系	138	104	86	190	45	45	84	
	統計學系	135	109	102	211	36	34	93	專題討論另計
	工業與資訊管理學系	145	102	118	220	36/專36	27	165	「工業管理科學系」自 92 學年起更名
	企業管理學系	147	92	97	189	45/專45	46	231	
	交通管理科學系	135	92	112	204	34	31	112	
	國際企業研究所					46	45	85	
	國際經營管理碩士學程 (IMBA)					45		57	92 學年度起新設
	資訊管理研究所					36		126	
	財務金融研究所					42		60	
	電信管理研究所					46		45	
醫學院	護理學系	143	137	28	165	30		69	
	醫學檢驗生物技術學系	138	152	50	202	24		35	「醫事技術學系」自 93 學年起更名
	醫學系	258	352	158	510				
	物理治療學系	148	142	13	155	24		29	91 學年度成立碩士班
	職能治療學系	152	181	5	186	24		20	92 學年度成立碩士班
	生物化學暨分子生物學研究所					24		43	「生物化學研究所」自 93 學年起更名
	藥理學研究所					24		54	
	藥學生物科技研究						18	26	93 學年度起新設
	生理學研究所					24		53	
	微生物及免疫學研究所					24		39	
	基礎醫學研究所						22	98	
	臨床藥學研究所					24		54	
	環境醫學研究所					24	18	112	91 學年度成立博士班
	行為醫學研究所					32		69	
	臨床醫學研究所						18	27	
	分子醫學研究所					24		42	
	公共衛生研究所					28		50	
	細胞生物與解剖學研究所					24		28	
口腔醫學研究所					30		80	91 學年度成立碩士班	
健康照護科學研究所						①47②38	43	92 學年起新設博士班：①臨床心理組②其他組	
社會科學院	政治經濟研究所					36/專36	30	132	93 學年度起成立博士班
	政治學系	138	80	88	168				90 學年度成立
	經濟學系	129	87	100	187				90 學年度成立
	法律學系	148	62	24	86	24		92	92 學年度成立
	科技法律研究所					74		92	93 學年度新設
教育研究所					33		252		

表四 近三年圖儀費分配及補助概況 單位：萬元

項目		年度	92 會計年度	93 會計年度	94 會計年度
各院系所分配款			21806	19392	19392
圖書館分配款			7055	6274	6274
專案設備款	總數		2451	2395	2367
	補助情形	申請件數	22	34	38
		通過件數	19	23	22
		通過比率	86%	68%	58%
		補助數額	2451	2395	2852
學校保留款	總數		755	457	485
	補助情形	申請件數	33	29	19
		通過件數	27	24	19
		通過比率	82%	83%	100%
		補助數額	618	457	200
總額		32067	28518	28518	

表五 近三年本校大學部學生研究創作獎獲獎概況

年度 類別	九十一學年度	九十二學年度	九十三學年度
全國核定案	1595 篇	1596 篇	1590 篇
全國得獎人數	100 人 (100 篇)	100 人 (100 篇)	100 人 (100 篇)
成大申請案	132	156	145
成大核定案	91	88	86
成大得獎人數	12 人 (12 篇)	10 人 (10 篇)	13 人 (13 篇)
成大得獎率	13.18%	11.36%	15.12%
佔全國得獎率	12.00%	10.00%	13.00%
得獎院際分佈 情況	理學院 1 工學院 10 醫學院 1	文學院 1 理學院 1 工學院 8	工學院 7 電資學院 1 管理學院 1 醫學院 4

表六 近三年全校性論文比賽概況

全 校 性 論 文 比 賽				
學年度	參加組別	參加篇數	評 審 結 果	得獎率
91	(未舉辦)			
92 (第14屆)	電機資訊組	13	前三名	23.08%
	機械組	6	前三名	50.00%
	材料化工組	10	前三名	30.00%
	合 計	29	9	31.03%
93 (第15屆)	電機資訊組	6	前三名	50%
	機械組	7	前三名	42%
	材料化工組	6	前三名	50%
	合 計	19	9	47%

註：自九十一學年度起國科會已取消全國性論文比賽。

表七 學生社團活動統計表（九十三學年度）

社團種類	社團個數	舉辦活動次數	參加活動人數	校外獲獎次數
服務性社團	15	1086	40731	2
康樂性社團	16	1018	58828	7
聯誼性社團	10	126	13741	
體能性社團	21	688	20865	18
學藝性社團	19	538	25805	
綜合性社團	31	523	29941	
學生系會	38	360	53087	
總 計	150	4339	242998	27

表八 學生服務概況表

九十三學年度							
學生醫療服務		經費支出		366,194 元元			
		就診人次		2,568 人			
學生意外事件之處理（含疾病照料、急難救助、交通事故及其他意外事件）			213 件/237 人次				
學生膳宿服務		學生餐廳		間 數	2 間		
				座位數		550 位	
		學生宿舍		床位數	男	4110 床	
					女	2471 床	
獎學金申請		校外提供		得獎學生人數		481 人	
				總金額		11,456,760 元	
		本校提供		獎勵優秀高中生就讀本校獎學金		162 人	
						6,420,000 元	
				優秀國際研究生		86 人	
						2,680,560 元	
				特殊教育獎		13 人	
						280,000 元	
優良學生書卷獎		336 人					
		33600 元(不含獎狀)					
工讀人時數		人 數		420 人			
		時 數 (全年)		172,026.5 小時			
申請就學貸款人數與總金額		人 數		4,420 人			
		總 金 額		152,370,199 元			
舉辦學生就業輔導活動數（就業博覽會）		個別輔導人數		614 人次			
		活 動 數		1 次			

輔導人數計算方式：月報表輔導成功人數＋求職人數（求才求職資料庫填寫履歷表人數）
（統計時間：93 年 8 月 1 日至 94 年 7 月 31 日）

表九 學生教育成果概況（九十三學年度）

		文學院	理學院	工學院	電資學院	設計學院	管理學院	醫學院	社科學院	合計	
轉系人數		5	29	52	34	18	14	1	4	157	
休學人數		87	86	281	112	53	103	115	45	882	
退學人數		32	59	192	58	31	55	50	18	495	
畢業人數		208	262	1027	347	184	501	231	102	2862	
參加各類考試及格人數(註2)	專技人員(含專考、高考)	7	8	18	3	5	7	7	3	58	
	其他	9	8	5	3	4	5	4	0	38	
畢業生就業概況(註2)	就業	57	34	178	100	21	128	80	7	605	
	尚未就業	服役	10	21	114	12	14	41	18	1	231
		進修	32	107	468	133	44	75	48	1	908
		其他	8	5	7	4	0	7	2	3	36

註：1.上表中之轉系、休學、退學、畢業之資料均以日間部為統計對象(含碩士在職專班)。

2.資料來源為畢業生動態調查有效問卷整理之數據。93學年度共發送畢業生動態調查問卷4112份，有效回收問卷為1876份。

表十 資訊與學習資源中心概況（九十三學年度）

單位		活動數	員額配置	經費支出
計網中心		42場／546人	3人	530,000元
圖書館	通識課程	4節／1週／1學期	1人	
	推廣教育	102場／1,766人	6人	
語言中心	中文組	1. 春、夏、秋、冬四期 2. 國科會委託「德國碩士生短期交流計畫」中文訓練課程 3. 日本南山大學暑期中文特訓班	3人	10,690,323元
	外文組	1. 全校口語訓練課 2. 推廣教育外語進修班(5期) 3. 公務人員英語進修班	4人	4,400,000元 2,926,900元 495,800元
視聽製作中心		配合教學媒體製作	13人	3,933,475元
動物中心		配合研究計畫、基因轉殖動物之培育、外科手術技術實習及學生實驗進行	10人	6,964,207元
附設教學醫院		全院每日醫療服務	1984人	(如備註)

備註：附設醫院 93 會計年度教學研究訓練經費總支出 706,758 仟元，佔年度決算醫療收入總額達 14.70%；其中教育部補助 269,869 仟元（38.18%），健保給付教學研究 88,936 仟元（12.58%），醫院自籌 347,953 仟元（49.24%）。

學術研究概況、成果與展望

一、現況

本校 93 學年度有 8 個學院---文學院、理學院、工學院、電機資訊學院、規劃與設計學院、管理學院、醫學院及社會科學院（94 學年度成立生物科學與科技學院），繼續朝向研究型綜合大學之既定規劃邁進，工學院成立較早，研究成果出色，研究陣容堅強；自 92 學年度起，再分出電機資訊學院及規劃與設計學院，研發潛力不容忽視；醫學院以異軍突起之勢，數年來已有良好表現，研究成果顯著；理學院及管理學院近年來積極致力於研究領域之開拓及研究計畫之爭取，研究績效亦有目共睹；文學院及社會科學院也勵精圖治，逐漸進步中。

二、具體成果

(一)國科會專題計畫件數及金額

本校十分注重教師國科會專題計畫之申請，91 年度為 1,267 件；92 年度計畫件數為 1,128 件；93 年度為 1,226 件。此三年度之金額分別為 111,121 萬元、112,244 萬元及 125,131 萬元。

(二)建教合作研究專題計畫件數及金額

本校除注重一般學術性之研究，加強論文質與量之進展外，對於實務之應用性研究亦十分重視，此由建教合作計畫數量即可得知。91、92 及 93 年度建教合作件數分別為 667、691 件及 657 件；金額分別為 112,954 萬元、130,093 萬元及 130,689 萬元。（此數據含研究發展處、研究總中心及研究發展基金會所列管之計畫）

(三)產學合作計畫件數及金額

本校在國科會主導之大型產學合作計畫數，91、92 及 93 年度計畫數各為 6、4 及 6 件，金額各為 2,912 萬元、2,347 萬元及 6,769 萬元，成果頗豐。91、92 年度「小產學」共 150 件，總核定金額 7,781 萬元，其件數、金額及核准比例均為全國之冠。93 年度「小產學」共 55 件，總核定金額 3,417 萬元。

(四)論文發表篇數逐年增加

91、92、93 各學年度之論文發表統計資料請見附表十一。

(五)論文發表篇數被 EI 及 SCI 登錄眾多

年度	2002		2003		2004	
	EI	SCI	EI	SCI	EI	SCI
台大	823	2605	914	2875	1144	3063
清大	390	892	489	1001	583	945
交大	585	767	618	922	891	1039
成大	779	1327	766	1461	872	1529
陽明	20	645	22	776	30	799
中央	310	532	273	597	343	566
中山	291	475	323	555	437	568
政大	8	16	13	31	37	40
台科大	203	270	236	354	219	307

本校 2004 年 EI 與 SCI 總和為全國第二名。

(六)教師研究得獎豐碩

本校教師勤於學術研究，研究成果豐碩，在 91、92 及 93 學年度內，獲得教育部國家講座 2 人、國科會特約研究人員 4 人、國科會傑出研究獎 24 人。

(七)成立技術移轉中心順利推廣與管理研發成果

配合政府因科技基本法之實施，將研發成果轉移之業務下放至各大學之政策，本校於 89 年 10 月成立技術移轉中心，執行本校研發成果及智慧財產權相關權利之申請、收益、運用、技術移轉、使用授權、信託及其他權益之利用與維護事宜。

(八)推動中華民國南部科學園區產學協會之成立

配合南部科學工業園區之運作，推動「中華民國南部科學園區產學協會」於 90 年間成立，積極串聯南部各學術、研究及事業單位與南部科學園區各產業團隊建立密切聯繫管道，並分別設置「人才培訓」、「半導體」、「通訊」、「光電」、「生技」、「出版」推廣委員會。目前已進行辦理人才培訓、研討會、南科之美攝影及繪畫、寫生比賽等活動，皆廣受好評。

(九)設立「成大論壇」提昇學術研討風氣

邀請等同院士級或國內外知名之大師級專家學者至校演講及座談，以開拓本校師生之視野及增加彼此相互切磋、交流及接觸之機會。自民國 88 年以來，已舉辦 48 場次。

(十)本校台灣史研究成果豐碩

本校重視台灣史的研究，台灣史課程在歷史系大學部列為必修為國內首創。歷史系並設有「歷史文物館」，專門珍藏有關台灣歷史的各項資料，並定期舉辦展覽，對研究及教學助益頗大。歷史系教師並從事全省拓碑及受各級政府委託研究之文化專案與規劃，成果十分豐碩。尤其文學院之中文、歷史、藝術，規劃與設計學院之建築、都計及工設等各系所師生所結合之研究人力與資源，結構完整，所完成之研究規劃案廣受社會好評。

(十一)「鳳凰樹文學獎」及「鳳凰劇展」造就人才

國內大學最早設立之文藝創作「鳳凰樹文學獎」已經舉辦第 33 屆，而由同學編導及表演之「鳳凰劇展」亦隔年舉辦，培養眾多之作家及編劇人才，作品皆為國內各報刊所刊登與各表演團體所爭相採用，成果卓著。

(十二)醫學中心提供有效的研究資源

本校擁有南部最大規模之醫學中心及設備完善之教學醫院，除提供一般性的教學與服務外，且提供豐富的研究資源，可使研究與臨床結合並落實，尤其對南部地區各種醫療病情作最有效的研究與控制。爭取教育部補助興建醫學院附設醫院擴建工程，已積極籌措資金，規劃興建南部醫學中心大樓，擴充醫療及研究服務範圍。本校與國家衛生院合作之臨床醫學大樓，已於 94 年 3 月動工，預定 95 年初完工，將有助於醫學中心未來臨床醫學研究之發展。

(十三)推動國際化

1. 指定單一窗口協調業務

為推動本校國際化，自 92 年 12 月起以研究發展處學術合作組做為全校之單一窗口，負責辦理：招收國際留學生宣傳、印製並寄發招生海報、回覆申請者詢問、提供在校國際留學生資訊、編撰國際留學生入學注意事項（英文版）及國際學生指南（International Student Guide）（英文版），並協調校內各單位，以處理國際留學生之事務，提供國際留學生必要之協助。

2. 設立國際留學生獎學金

為吸收國外優秀研究生前來本校就讀，業於 91 年 9 月訂定「國立成功大學優秀國際研究生獎學金申請要點」，自 92 學年度起執行。頒發對象為本校各系所招收具有正式學籍之優秀國際博、碩士研究生，每學年以壹百位名額為上限，獎學金包含學雜費基數、學分費及住宿費（含寒、暑假），由本校年度預算下支應，核發期限碩士生以三年為限，博士生以五年為限。

3. 招收國際留學生

92 學年度總計招收國際留學生來自日本、柬埔寨、馬來西亞、韓國、加拿大、美國、印尼、越南、緬甸、德國、南非、約旦及拉脫維亞等國共 46 人；93 學年度成長至 76 人，新增國家包含蒙古、巴拉圭、泰國、澳洲、菲律賓、新加坡、印度、南非等。

4. 推動交換學生業務

92 學年度計有美國三一大學一人來校修習華語文及企業管理等課程，為期一年，本校則有二人前往比利時魯汶大學交換一年；93 學年度本校學生計有六人，分赴比利時魯汶大學、美國三一大學、美國聖地牙哥大學進行交換。

5. 加強國際文宣

編印 National Cheng Kung University Newsletter，寄送世界知名大學、研究機構等單位，提供本校教學及研究重大成果、活動報導、專題介紹等資訊。

6. 參加海外教育展

配合教育部計畫，選派教師及行政人員分別至加拿大、東西歐、泰國、馬來西亞、韓國、越南等國參加教育展及準備相關宣傳資料如聯合宣傳手冊、單頁、攤位背版及語言中心中文組海報及入學申請表等，並準備 2005/2006 年招生用海報及成功大學簡介摺頁。

(十四) 國際學術合作成果輝煌

本校向來注重以學術合作交流發展國際關係，提升國際學術地位，邁向國際著名大學之列，因此積極與國際著名大學建立學術合作關係，目前已與澳洲、比利時、奧地利、德國、東普寨、印尼、日本、韓國、馬來西亞、中國大陸、新加坡、泰國、英國及美國等共 88 所大學簽訂各項學術交流及合作協議書或備忘錄，進行交換教授、交換學生、交換資料、教授互訪，共同研究計畫及共同舉辦國際學術研討會等活動。詳情如附表十五。

(十五) 推動鼓勵研究獎勵補助提升學術水準

為提升本校研究風氣與水準，設有多項補助項目，訂定如學術研究鼓勵要點、獎勵學術研討會經費補助要點、教學經費學校統籌運用款審查辦法、補助新進教師一般業務與設備費及學術研究計畫補助要點、行政業務研究發展實施辦法、博士後研究人員研究津貼補助要點等具體辦法，91、92 及 93 學年度共補助 686 萬元、841 萬元及 562 萬元。

(十六) 強力支持卓越計畫，邁向卓越發展

本校為鼓勵教師追求卓越，以資本門 30% 及經常門 20% 之高額配合款，強力鼓勵教師爭取教育部「大學學術追求卓越發展計畫」，二梯次總計五案及三分項，獲補助總金額為新台幣 6 億 4771 萬 7630 元整。尤以第二梯次獲補助件數及金額皆為全國第一，成果卓著。另國科會卓越計畫構想書已通過 2 件，刻正申請中。

(十七) 規劃世界頂尖研究中心，整合資源提升競爭力

1. 基因調控與訊息傳遞研究中心
2. 海洋環境及工程技術研究中心
3. 前瞻材料及微奈米系統科技研究中心

4. 頂尖心臟血管研究中心
5. 認知與數位生活設計研究中心
6. 尖端光電科技研究中心
7. 永續環境科技研究中心
8. 地球動力系統研究中心
9. 產業發展與創新管理研究中心

(十八) 技轉中心與創新育成中心緊密配合，妥善推廣運用研發成果

為拓展學校各單位與產業界之聯繫管道，協助教師推展專利技術在產業界尋找市場，落實推廣，本校於 89 年成立技術移轉中心，並與經濟部中小企業處協助成立之創新育成中心緊密配合，積極推展相關之業務工作，協助將本校師生之研發成果技轉至產業界甚至促成衍生公司。

(十九) 設立儀器設備中心有效管理運用儀器資源

本校為有效整合校內貴重儀器，使得儀器資源能作最有效的運用，特設立「儀器設備中心」。貴儀中心目前擁有高解析氣相層析質譜儀、蛋白質分析鑑定儀、多功能 X 光薄膜繞射儀、固態核磁共振儀、場校掃描式電子顯微鏡等共計 19 件儀器開放服務，93 年度對外服務績效共計 90,617 件，費用計 4,500 萬元。機電維修組 92 年度服務 24 件，執行效益計新台幣 31 萬元，93 年度服務 35 件，執行效益計新台幣 42 萬元。

(二十) 結合地方政府及中研院、工研院設立南部研發中心

利用台南及其周邊地區之歷史地理優越條件，結合地方政府及研究單位爭取國家級單位設於南部，如中央研究院南部生物科技實驗中心、工研院南部分院等，以平衡南北差距。此外，本校為加強應用性研究，並協助產、學、研三方面合作，積極在台南科學園區成立本校研發中心，預計進駐單位包含：

1. 微奈米科技研究中心（曾永華主任主持）
2. 生物科技研究中心（張文昌教授主持）
3. 通訊與資訊科技研究中心（王駿發教授主持）
4. 半導體研究中心（張守進教授主持）
5. 光電研究中心（傅永貴教授主持）
6. 推廣教育學分班，在職專班及訓練班（蘇炎坤教授主持）
7. 企業經營研究中心（吳萬益教授主持）

(廿一) 與國家衛生研究院合作，提升醫學研究水準

與國家衛生研究院（NHRI）簽訂合作辦法，合作內容包括合聘人員及借調人員、學術研究合作、訓練研究生等方面合作協議，目前合聘學者有蘇益仁、黃煥常、吳俊忠、王貞仁、劉清泉、黎煥耀、顏經洲等 7 位教授。此外國家衛生研究院的臨床研究組在本校建立臨床醫學研究大樓，結合國衛院、成大醫學中心、疾管局，共同發展傳染性疾病的研究。

(廿二) 成立校級研究中心提升競爭力

成立學校一級研究中心，包括生物科技研究中心、微奈米科技研究中心等，整合各相關系所之資源及研究人力，提昇本校在新世紀中之競爭力。

(廿三) 簡化、規範計畫相關行政作業流程，提升行政效率

1. 因應教育部「國立大專院校校務基金管理及監督辦法」訂定，並簡化計畫相關行政作業流程，提升行政效率，爰修訂「國立成功大學建教合作計畫實施要點」暨建教合作相關規章，修訂重點如下：
 - (1) 關於人員交流訓練案管理費之編列（第六條第一項第三款）及訓練鐘點費之支給

- 標準(第九條第四項)修訂為依據「國立成功大學推廣教育收支管理要點」辦理。
- (2)依據「國立大學校院校務基金管理及監督辦法」第八條規定，修訂管理費運用範圍。(第七條)
- (3)簡併規章：將「國立成功大學建教合作計畫結餘款運用及管理要點」之內容併入「國立成功大學建教合作計畫實施要點」中。(第八條)且本要點實施時，同時廢止「國立成功大學建教合作計畫結餘款運用及管理要點」。
- (4)依據第139次行政會議決議，節餘款得支用於出國參加國際學術會議並且發表論文或擔任小組主持人。將以上內容明訂於第八條條文中，明示管控依據。
- (5)計畫主持人、協同研究及行政支援人員之支酬標準改以薪給總額為控管基準，較為明確並利於管理。(第九條第一、二項)
- 同時簡併規章，原訂本校「行政人員協辦建教合作計畫業務人員支領酬勞費管理辦法」，合併於本條款(一)、(二)中，且該辦法於本要點實施時，同時予以廢止。
- (6)為鼓勵同仁承接研究計畫，在同一時間內每位教師所承接或協助有支酬之建教計畫件數不再設限。(刪除現行第九條條文)但是每月每位主持人及協同研究人員支領酬勞總額仍受第九條之限制。

以上修訂業經校務基金管理委員會、校務會議討論通過，報教育部核備中。

2. 為配合國科會修正「行政院國家科學委員會補助專題研究計畫經費項目、支用原則及其他注意事項」(現行改為「行政院國家科學委員會補助專題研究計畫經費處理原則」)，經本校第600次主管會報決議，已函知各單位修正辦理國科會計畫之變更申請，修正本校執行或補助計畫經費流用申請表、臨時工申請書、人事費變更申請表、國科會計畫變更申請注意事項、國科會及建教合作專題研究計畫人事費項目變更申請注意事項，並於94年7月21日辦理執行國科會專題研究計畫業務最新變革及因應說明會，共有百餘人踴躍參加。

(廿四)產學合作成果特優獎勵

為鼓勵教師致力於參與與政府機構(含財團法人)及民間企業之產學合作，以提高產學合作成果，特訂定「國立成功大學產學合作成果特優教師獎勵與遴選辦法」。遴選委員會決議由曾清涼、賴溪松二位教授為本校94年度產學合作成果特優教師。

(廿五)延聘國外傑出學者，朝世界級研究水準邁進

延聘國外學者或專家，為諾貝爾獎得主；或為院士或具相當資格之專家、學者；或在各學術領域有特殊成就或獨到之才能者，以「客座講座」延聘，協助指導或規劃本校相關之重點研究領域，提昇本校學術研究水準。

三、改進建議及未來展望

(一)提昇本校學術研究水準，增設學術講座或爭取更多駐校專家學者

為更進一層提升本校研究水準，未來希望能籌設更多學術講座或駐校專家學者，禮聘大師來本校作短期或長期之講學及研究，以提升本校之學術研究水準，邁向國際一流大學。

(二)加強整合南部學術研究資源，以因應大台南科技地區之發展

為進一步整合南部學術研究資源，將持續協助學校及廠商會員舉辦南科產業相關研討會、技術交流及就業媒合等活動，並積極推廣會務，爭取相關計畫，以促使產學合作順利發展。

(三)擴展建教合作業務

為更進一層加強建教合作之進行，本校技術移轉中心將繼續不定期舉辦研發成果發表會，以建立企業界之信心，提高與本校合作之意願。

(四)簡化行政手續，以利研究進行

為加強對教師之服務，簡化行政手續，將業務合理化，本校將更積極簡化行政及採購流程，以利教師專題研究計畫之進行，並積極進行行政電腦化，以利研究工作環境之順利運作。

(五)積極推動爭取政府相關單位之大型研究計畫

在現今政府採重點支持之政策下，鼓勵於校內外做跨領域之整合，以整合型研究團隊加強爭取政府相關部門之重大研究計畫。

(六)加強招收國際留學生

加強招收國際留學生有二項具體工作目標，一是提昇本校國際能見度，二是增加招收國際留學生人次。希望透過執行計畫過程，積極營造雙語教學的環境，逐步在校園內推廣全球化及與世界接軌的觀念，以儲備本校學生參與國際事務的能力與經驗，強化其國際競爭力。

(七)規劃如何將成大提升至國際舞台

在國家加入 WTO 後，加速國際化為刻不容緩之課題，例如籌劃國際學人宿舍區、推動諮議教授作中短期互訪、外語教學等措施，建構完整的環境，將成大提升至國際舞台。正規劃成立國際學術處，統籌國際化事宜。

表十一 近三年學術研究成果概況統計表

院別		文學院	理學院	工學院	電機資訊學院	規劃設計學院	管理學院	醫學院	社會科學院	合計	
類別											
91 學 年 度	期刊	國內	79	23	287	22	26	86	183	66	772
	論文	國外	11	147	941	271.2	8	81	510	10	1979.2
	會議	國內	52	118	749	125	128	146	563	54	1935
	論文	國外	31	52	326	183	35	71	255	7	960
	EI		0	0	378	178	0	8	6	0	570
	SCI		0	163	687	231	2	50	494	1	1628
	SSCI		0	0	0	100	0	10	6	5	121
	AHCI		1	0	0	0	0	0	0	0	1
	TSSCI		0	0	0	0	4	21	2	5	32
	專利		4	1	33	18	1	0	4	0	61
	專書		24	4	12	9	0	18	23	5	95
其他(研究報告創作發明)		45	30	346	51	52	33	63	26	646	
92 學 年 度	期刊	國內	144	19	229	8	78	106	166	77	827
	論文	國外	11	189	802	339	34	103	546	4	2028
	會議	國內	83	82	908	123	155	116	550	65	2082
	論文	國外	28	66	489.2	183	91	84	209	16	1166.2
	EI		0	3	405	228	9	6	11	2	664
	SCI		0	174	649	302	8	47	478	0	1658
	SSCI		0	1	8	2	0	9	2	2	24
	AHCI		2	0	0	6	0	2	0	0	10
	TSSCI		0	0	0	0	20	12	2	14	48
	專利		0	5	61	14	7	0	8	0	95
	專書		15	6	25	14	22	8	20	17	127
其他(研究報告創作發明)		64	8	24	1	110	70	36	48	361	
93 學 年 度	期刊	國內	101	25	412.5	93	97	92	192	53	1065.5
	論文	國外	22	232	800.5	368	47	103	577	7	2156.5
	會議	國內	96	129	754	261	161	127	589	57	2174
	論文	國外	39	62	713	292	65	93	251	24	1539
	EI		0	1	452	219	13	3	2	1	691
	SCI		0	226	577.3	337	24	47	549	1	1761.3
	SSCI		0	0	0	0	7	18	4	4	33
	AHCI		0	0	0	0	0	0	0	0	0
	TSSCI		0	0	0	0	29	16	24	19	88
	專利		0	23	73	93	7	0	13	0	209
	專書		45	8	14	11	33	9	7	17	144
其他(研究報告創作發明)		59	9	28	27	61	34	23	23	264	

表十二 近三年各項研究計畫經費統計

			文學院	理學院	工學院	電資學院	設計學院	管理學院	醫學院	社會科學院	其他	總計
91 年度	國 科 會	件數	26	131	766			74	247	15	8	1,267
		金額 (萬元)	993	15,349	59,730			3,806	24,096	711	6,436	111,121
(91.1.1 至 91.12.31)	建 教 合 作	件數	14	50	399			27	95	9	73	667
		金額 (萬元)	2,804	10,501	55,853			4,208	17,477	1,523	20,588	112,954
92 年度	國 科 會	件數	28	117	632			69	259	14	9	1,128
		金額 (萬元)	1,226	16,484	53,776			3,818	24,975	633	11,332	112,244
(92.1.1 至 92.12.31)	建 教 合 作	件數	15	47	415			40	107	4	63	691
		金額 (萬元)	3,118	8,480	68,009			6,909	23,471	308	19,798	130,093
93 年度	國 科 會	件數	33	127	453	184	38	73	285	27	6	1226
		金額 (萬元)	1383	177753	50216	18809	1938	3746	26585	1264	3437	125131
(93.1.1 至 93.12.31)	建 教 合 作	件數	12	28	195	65	32	33	71	5	216	657
		金額 (萬元)	3370	3416	37490	9239	4981	3563	20014	326	48290	130689

備註：1. 本表建教合作部分含研究發展處、研究總中心及研究發展基金會所列管之計畫。

2. 工學院自九十二學年度(92/08/01)起，分出電機資訊學院及規劃與設計學院，92年度暫以三學院合計數列入。

表十三 近三年舉辦學術研討會或作品發表(展演)概況統計表

院別 類別		文學院	理學院	工學院	電資學 院	設計學 院	管理學 院	醫學院	社會科 學院	合計	
91 學 年 度	學術研 討會	國內	4	4	31	10	2	4	108	19	182
		國際	3	3	8	11	1	1	9	1	37
	作品發 表(含 展演)	國內	12	0	102	25	10	0	7	0	156
		國際	0	0	72	6	0	0	6	0	84
	其他	國內	2	0	3	82	3	0	348	15	453
		國際	1	0	0	182	0	0	1	0	184
92 學 年 度	學術研 討會	國內	35	10	34	11	6	3	95	13	207
		國際	4	2	13	8	6	3	21	11	68
	作品發 表(含 展演)	國內	10	3	1	23	13	0	21	1	72
		國際	0	0	0	5	2	0	15	0	22
	其他	國內	37	0	0	78	0	0	335	27	477
		國際	0	0	0	178	0	0	1	1	180
93 學 年 度	學術研 討會	國內	6	12	36	13	5	7	107	7	193
		國際	1	5	17	21	5	1	20	1	71
	作品發 表(含 展演)	國內	10	1	0	48	12	0	23	0	94
		國際	0	1	0	8	0	0	10	0	19
	其他	國內	0	1	0	168	0	0	404	41	614
		國際	0	1	0	424	0	0	0	0	425

表十四 近三年教師獲得特殊成就獎項概況

學年度	得獎名稱及人數
91	教育部國家講座 (2 人) 成功大學講座 (2 人) The Dictionary of international Biography (1 人) 美國 Barons 世界名人錄 (1 人) 美國 Marquis:21 世紀世界名人錄 (1 人) 英國劍橋世界人物傳記錄 (1 人) Research Fellowship for 2003 Fulbright (1 人) American students Institute “Contemporary American Literature” (1 人) 教育部為民服務優等獎 (1 人) 論文指導獎 (5 人) 中華圖書資訊管際合作協會服務貢獻獎 (1 人) 第十三屆國家品質個人獎 (1 人) 中華民國基礎神經科學會青年研究獎 (1 人) 中國生物學會 91 年度教學獎 (2 人) 醫學相關論文獎 (3 人) 吳大猷先生紀念獎 (1 人) 全國社會優秀青年 (1 人) 國科會研究獎： 1. 特約研究人員 (3 人) 2. 傑出研究獎 (7 人) 3. 研究計畫研究主持費 (692 人) 成功大學特聘教授 (49 人)
92	中央研究院院士 (1 人) 教育部國家講座 (2 人) 教育部為民服務優等獎 (1 人) 教育部青年輔導特殊貢獻獎 (1 人) 第十三屆王民寧獎 (1 人) 第十屆東元科技獎 (1 人) 第十三屆賴和文教基金會文學獎 (1 人) 中華民國鍛造協會九十二年鍛造技術論文獎佳作獎 (1 人) 機械月刊第十八屆金筆獎首獎 (1 人) 中國電機工程學會傑出電機工程教授獎 (1 人) The 3rd International Low Power Design Contest Award held by ACM/IEEE (1 人)

中國工程師學會高雄分會工程教授獎 (1 人)
 美洲中國工程師學會傑出成就及服務獎 (1 人)
 海南大學特聘教授 (1 人)
 成功大學名譽教授 (2 人)
 台灣海洋工程學會學術論文獎 (1 人)
 世界優秀專家人才名典 (1 人)
 新世紀優秀專家大辭典 (1 人)
 成功大學工學院專書著作優良獎 (1 人)
 中華名人大典 (1 人)
 2004 太平洋海事科學與技術國際會議(PACON)「學術貢獻獎」(1 人)
 美國 Marquis:21 世紀世界名人錄 (2 人)
 中華水資源管理學會傑出水資源成就獎 (1 人)
 中國電機工程學會 優秀青年電機工程師獎 (1 人)
 中國工程師學會高雄分會 青年工程師獎 (1 人)
 2003 年中華民國防蝕工程學會傑出貢獻獎 (1 人)
 台灣鑄造學會 92 年度鑄造工程獎章 (1 人)
 中國工程師學會 93 年度傑出工程教授獎 (1 人)
 美國 IEEE 學會資深會員 (IEEE Senior Member) (1 人)
 (世界名人錄) Who's Who in the World (1 人)
 (世界名人錄) Who's Who in Science and Engineering (1 人)
 英國劍橋世界人物傳記錄 (1 人)
 2003 Annual JISE Best Paper Award (1 人)
 2003 年安捷倫科技全球「Worldwide University Philanthropy」(1 人)
 吳大猷先生紀念獎 (4 人)
 全國社會優秀青年 (2 人)
 經濟部貿易調查委員會「貿易救濟資訊薪傳獎」(1 人)
 加台研究獎助金計畫「教師教學計劃」獎勵 (1 人)
 中華民國生物醫學工程學會 2002 年生物醫學工程科技研討會
 論文競賽優等獎 (1 人)
 92 年度材料年會「材料化學與物理」期刊傑出論文獎 (1 人)
 醫學相關論文獎 (14 人)
 教育部青年輔導特殊貢獻獎 (1 人)
 台灣護理學會 Bruan 研究獎 (1 人)
 92 學年度行政院衛生署醫療奉獻特殊貢獻獎 (1 人)
 論文指導獎 (博、碩士)(14 人)
 論文指導獎 (大專生)(10 人)
 競賽設計指導獎 (12 人)
 成功大學特聘教授 (29 人)
 國科會研究獎：特約研究人員 (1 人)

中國電機工程學會傑出電機工程教授獎 (3 人)
 友庠科技通訊光電講座 (1 人)
 (世界名人錄)Who's Who in the World (1 人)
 (世界名人錄)Who's Who in Science and Engineering (2 人)
 中國工程師學會高雄分會工程教授獎 (1 人)
 Vice President, IEEE Circuits and Systems Society (1 人)
 美國 IEEE 學會資深會員 (IEEE Senior Member) (1 人)
 指導大學部學生參加 94 全國大學論文比賽獲佳作獎 (1 人)
 指導大學部學生參加 94 全校論文比賽獲第三名獎 (1 人)
 教育部 92 年度嵌入式軟體實作競賽全國決賽創意組優等獎 (1 人)
 指導學生榮獲聯電獎學金 (1 人)
 宏碁龍騰論文獎優等獎 (1 人)
 94 年李國鼎科技講座-金質獎章 (1 人)
 國科會電力學門新進人員研究成果優選獎 (3 人)
 資訊工業策進會「CreativeLife 科技應用情境創意大賽」佳作 (4 人)
 2004 龍騰知識經濟論文獎資訊科技類金質獎 (1 人)
 2004 中華民國資訊學會最佳碩博士論文博士類佳作獎 (1 人)
 優秀論文獎 (1 人)
 最佳論文獎 (11 人)
 中華民國管理科學學會(管理學報論文獎) (1 人)
 成功大學管理學院研究優良教師獎 (1 人)
 中華民國管理科學學會九十三年管理獎章 (1 人)
 吳大猷先生紀念獎 (1 人)
 中小型企業研究碩士論文指導獎 (1 人)
 中華民國科技管理學會第七屆學生創新獎第二名指導獎 (1 人)
 第五屆台灣工業銀行創業大賽佳作指導獎 (1 人)
 中華民國造船工程學會工程獎章 (1 人)
 李國鼎科技講座榮譽學者獎 (1 人)
 李國鼎科技講座研究獎 (1 人)
 實習醫師票選為教學優良主治醫師 (1 人)
 「亞洲急診醫學會」海報論文比賽冠軍 (1 人)
 衛生署參等衛生獎章 (1 人)
 第十四屆醫療奉獻獎-特殊貢獻獎 (1 人)
 Scholarship of the XV International AIDS Conference, Bangkok, Thailand.
 (1 人)
 全國護理聯合會「93 年度護理研究成果獎競賽」優良獎 (1 人)
 台灣護理學會 B.Bruan 護理論文獎 (1 人)
 第九屆台灣疼痛醫學會理事長 (1 人)
 中華民國生物醫學工程學會【93 年度醫學工程年會暨學術研討會會議】口頭論文競賽優等 (1 人)

93	<p>國科會工程處醫學工程學門【93 年度醫學工程年會暨學術研討會會議】國科會壁報論文競賽優等（1 人）</p> <p>2005 年工業衛生記環境職業醫學學術研討會優秀論文競賽獎優秀論文第一名（1 人）</p> <p><u>Best Basic Science Award</u> in 10th International Congress on Oral Cancer, Island of Crete, Greece, 2005 Apr（1 人）</p> <p>第 11 屆化學感測科技研討會口頭壁報論文競賽第三名（1 人）</p> <p>The Dictionary of international Biography（1 人）</p> <p>美國 Marquis:21 世紀世界名人錄（1 人）</p> <p>中華民國耳鼻喉科醫學會優秀論文獎（1 人）</p> <p>教育部青少年輔導特殊貢獻獎（1 人）</p> <p>行政院反毒人員有功獎（1 人）</p> <p>醫檢學會年度最佳壁報獎 2 篇（1 人）</p> <p>美國 Marquis：世紀世界名人錄（1 人）</p> <p>吳大猷先生紀念獎（1 人）</p> <p>木鐸獎（1 人）</p> <p>成功大學特聘教授（27 人）</p> <p>國科會研究獎：傑出研究獎（10 人）</p>
----	--

表十五 校際合作概況（九十三學年度）

與姐妹校學術合作執行情形		
項目	日期	活動說明
交換學生	93年12月	辦理本校與比利時荷語魯汶大學2005-2006學年交換學生事宜。
交換學生	94年3月	辦理本校與其他8所姐妹校(美國三一大學、美國聖地牙哥州立大學、澳洲墨那須大學、澳洲格里菲斯大學、奧地利林茲大學、亞洲理工學院、朱拉隆宮大學、韓國濟州大學)2005-2006學年交換學生事宜。
交換學生	94年8月	選派本校都市計畫研究所林淑英及企業管理學研究所吳至良前往比利時荷語魯汶大學就讀一年;外文系紀宛好前往美國三一大學就讀一年;物理系吳紫瑜、財金所陳冠仲前往美國聖地牙哥州立大學就讀秋季班,材料所碩一王天立、工科系四年級詹景貽至該校就讀春季班;企管系劉思好前往奧地利林茲大學就讀一年。
去訪	93年11月12日至11月18日	辦理本校學生團(建築系楊開翔、中文系管韻、國企所陳俊儒、電機系高谷蘭、醫學系林建宏)至南京大學參加「沿江行—兩岸大學生長江三角洲經濟文化考察活動」,帶隊老師為化工系高振豐教授及工設系曾劍峰講師。
去訪	93年12月14日至12月23日	辦理本校學生團(電信管理所黃上原、電信管理所馮翊庭、物理治療系柯維珊、都計所涂哲豪、電機所林士弘)至吉林大學參加「第三屆北國風情冬令營」,帶隊老師為工設系曾劍峰講師。
去訪	94年4月17日至4月26日	辦理本校研究生訪問團(國企所方幸意(團長)、工管所趙夢軍(副團長)、機械所江浩寧、教育所林永昇、企研所林吟品、電管所柯靜儀、機械所陳航生、工管所張雅雯、藝術所楊珮琦、系統系譚璋)至浙江大學參訪,帶隊老師為學務長柯慧貞教授、都計系孔憲法副教授。
去訪	94年7月3日至7月14日	辦理本校學生訪問團(中文所張瑋儀(團長)、中文所邱詩雯、中文系盧奕璇、中文所盧其薇、歷史系黃雅琳、歷史系詹穆彥、中文所柯正容)至山東大學參加第五屆「海峽兩岸師生孔孟故里尋根夏令營」,帶隊老師為歷史系蕭瓊瑞副教授。
去訪	94年7月5日至7月13日	辦理本校學生訪問團(中文系王淑瑱(團長)、工科系劉牧軒、國企所林恩琪、外文系朱庭震、機械所李文宏、航太系吳奕奇、電機所林士弘)至復旦大學參加「復旦建校100年暨江南名校行」,帶隊老師為文學院院長張高評教授。
去訪	94年7月10日至7月20日	辦理本校學生訪問團(工管所陳威廷(團長)、外文所吳少方、歷史系陸廣安、會計系陳昇龍、建築所謝文達、資源所李盈林)至石油大學參加「2005兩校大學生(研究生)黃河文化夏令營」,帶隊老師為外文系賴俊雄副教授。
去訪	94年7月18日至7月27日	辦理本校學生訪問團(政經所紀伯昇、工業與資訊管理所趙夢軍、護理系林貞好、醫學系謝明達)至蘭州大學參加「感受西都—海峽兩岸學子牽手絲綢之路行」,由清華大學教師帶隊。

簽約	93年9月27日	與大陸海南大學簽訂學術合作協議。
簽約	93年12月1日	與奧地利林茲大學 (Johannes Kepler University Linz) 簽訂學術合作協議。
簽約	93年12月17日	與印尼印尼大學 (University of Indonesia) 簽訂學術合作協議。
簽約	93年12月23日	與美國凱斯西儲大學 (Case Western Reserve University) 簽訂學術合作協議。
簽約	94年1月21日	與大陸廈門大學簽訂學術合作協議。
簽約	94年6月20日	與美國喬治亞大學 (The University of Georgia) 簽訂學術合作協議。
簽約	94年7月7日	與美國奧本大學 (Auburn University) 簽訂學術合作協議。

重大活動及來訪外賓 / 學校 / 研究機構

項 目	日 期	活 動 說 明
國際會議	93年11月8日	舉辦「東南亞大學校長論壇」籌備會議，計有(汶萊)汶萊大學、(柬埔寨)金邊皇家大學、(印尼)印尼大學、(馬來西亞)馬來西亞理科學、(菲律賓)菲律賓大學、(新加坡)新加坡國立大學、(泰國)馬希多大學及(越南)越南河內國立大學等國八校之校長/副校長或其他代表出席，共同就「東南亞大學校長論壇」之工作目標、工作任務、大會規章、組織架構及年度活動等議題達成共識與決議，做為未來推動各項後續活動之依據。
國際會議	93年11月22日至23日	舉辦「兩岸大學校長論壇-由亞洲一流邁向世界一流」，來自兩岸48所大學校長或校長指定代表以及各大學相關主管近百人齊聚成大，針對研究型大學教學的理念、研究型大學研究質量的提升，以及研究型大學的國際化等議題集思廣益，訂定因應國際化挑戰之具體策略。
來訪	93年8月3日	中國大陸安徽大學師生訪問團一行18人，由台辦主任徐鳴主任率團來校訪問。
來訪	93年8月18日	中國大陸石油大學師生訪問團一行28人，由該校李兆敏副校長率團來校訪問。
來訪	93年8月28日	法國南特大學副校長 Dr. Serge Lefrant 由法國在台協會丁慶芳小姐陪同來校訪問。
來訪	93年9月23日	巴拉圭大學委員會主席暨哥倫比亞大學校長 Prof. Dr. Roberto Elias Canese 來校訪問。
來訪	93年9月27日	華中科技大學樊明武校長等一行7人來校訪問。

來訪	93年9月29日	多倫多大學 Mr. Wesley R.. McDowell and Mr. Raymond H. Shyr 來校訪問。
來訪	93年10月1日	華中科技大學信息學院楊坤濤副院長等一行7人來校訪問。
來訪	93年10月19日	Julie Hardy, Head of International Development Birmingham Institute of Art and Design University of Central England 來校訪問。
來訪	93年10月21日	日本早稻田大學(Waseda University)太平洋研究科暨台灣研究所西川潤教授及簡子晏先生來校訪問。
來訪	93年10月31日至11月2日	同濟大學朱紹中副校長等一行3人來校訪問。
來訪	93年11月1日	浙江大學人事部楊文海副部長等一行4人來校訪問。
來訪	93年11月2日	荷蘭萊登大學校長 Dr. A. W. Kist 等一行3人來校訪問。
來訪	93年11月3日	英國 Heriot-Watt University 校長 Prof. John Simmons 伉儷來校訪問。
來訪	93年11月12日	越南科技部代表團一行8人來校訪問。
來訪	93年11月15日	山東大學師生代表團一行17人來校訪問。
來訪	93年12月14日	奧地利學術交流總署副主席 Prof. Dr. Hans Kaiser 及維也納科技大學行政副校長 Prof. DI. Dr. Gerhard Schimak 來校訪問。
來訪	94年1月10日	浙江大學卜凡孝副校長等一行7人來校訪問。
來訪	94年1月26日	天津民用航空學院白杰副院長等一行21人來校訪問。
來訪	94年2月23日	韓國教育大學 Prof. Kim, Sooil, Mr. Kim, Kyungwon 來校討論環境生態相關合作事宜。
來訪	94年3月10日	法國 n+i Engineering Institutes 代表 Mr. Yvon Velot 等一行4人來校訪問暨座談事宜。
來訪	94年3月16日	山東大學展濤校長與姬銳先生來校訪問，雙方同意簽署學術交流協議。
來訪	94年3月17日	日本大阪大學生物系 Prof. Satoshi Ogihara 來校訪問，並協助推動該系與本校生命科學系簽約合作事宜。
來訪	94年4月26日	廣州中山大學代表團來校訪問。
來訪	94年4月26日至4月30日	山東大學土建與水利學院曹升樂院長、秦承濤副院長來校訪問。
來訪	94年5月9日至10日	美國華盛頓大學工學院代表團等5人由工學院院長 Dr. Mani Soma 率領來訪及簽約事宜。

來訪	94年5月17日	Prof. Bruce McKellar, Foreign Secretary, the Academy Council, Australian Academy of Science 來校訪問。
來訪	94年5月27日	北京清華大學顧秉林校長及建築學院副院長呂舟教授來校訪問。
來訪	94年6月4日	南京大學學生交響樂團一行 61 人由張大良副校長率領來校演出。
來訪	94年6月6日至6月15日	浙江大學研究生代表團一行 15 人至本校進行 10 天短期交流活動事宜，該團由來茂德副校長、研究生院林偉連副研究員、港澳台辦王屹助理研究員帶隊，團員包括教育學院盧凱（團長）、電氣學院張權（副團長）、環境學院許海萍、理學院梁婉春、教育學院沈佳樂、法學院王孟輝、醫學院王珍、建工學院劉慶、藥學院凌海雲、經濟學院余佩琨、經濟學院李藝、機能學院王媛媛。
招收國際留學生業務		
資料製作	93年8月	彙編「國際留學生指南（英文版）」，內容含入學前準備事項、校園、獎學金、健康保健服務簡介及行政單位聯絡方式等。
執行計畫	93年8月1日至94年7月31日	執行教育部「93年度提昇大學國際競爭力計畫」分項計畫—加強招收國際留學生。
入學講習	93年9月12日	與僑生及外籍學生輔導組辦理「外籍生入學講習」，邀請教育所饒孟霞副教授以「How to Adjust the New Culture with 10 Qs」為題發表專題演講，外籍學生計有 28 人出席（不含 IMBA 學生）。
外籍生事務	93年9月25日	台南市婦女會舉辦之成大外籍生接待家庭歡迎宴，由李組長帶領 18 位外籍生參加。
招生宣傳	93年10月	協助註冊組校對 2005-2006 年外籍生招生簡章及上網公告。
海外招生	93年10月1日至2日	配合教育部計畫，選派本組李碧雪組長參與加拿大多倫多「Go Abroad Fair」教育展及準備相關宣傳資料如聯合宣傳手冊、單頁、攤位背版等，並準備 2005/2006 年招生用海報及成功大學簡介摺頁。
海外招生	93年10月24日至11月2日	配合教育部計畫，選派航太系蕭飛賓教授及研發處學合組組長李碧雪教授參與「國際高等教育東西歐參訪團」及準備相關宣傳資料，如聯合宣傳手冊、單頁、攤位背版等，並準備 2005/2006 年招生用海報及成功大學簡介摺頁。
海外招生	93年10月29日至11月1日	配合教育部計畫，選派管理學院交管系廖俊雄助理教授及電機資訊學院電機系林志隆助理教授參與泰國曼谷舉辦之「2004 台灣大專校院教育展」及準備相關宣傳資料，如聯合宣傳手冊、單頁、攤位背版等，並準備 2005/2006 年招生用海報及成功大學簡介摺頁。
海外招生	93年12月11日至12月12日	配合教育部計畫，選派本組李碧雪組長及許翠菊助教參與「馬來西亞 2004 南洋商報教育展」及準備相關宣傳資料如聯合宣傳手冊、單頁、攤位背版等，並準備 2005/2006 年招生用海報及成功大學簡介摺頁。

執行計畫	94年2月1日至 94年11月30日	執行教育部「94年度獎勵大學校院擴大招收外國學生補助計畫」之計畫。
外籍生事務	94年2月19日	台南市婦女會舉辦2005年新春團拜，由李碧雪組長帶領25位外籍生參加。
海外招生	94年3月24日至 3月29日	配合教育部計畫，選派本組李碧雪組長及許翠菊助教參與韓國「2005年海外留學及語言博覽會」及準備相關宣傳資料如聯合宣傳手冊、單頁、攤位背版及語言中心中文組海報及入學申請表等，並準備2005/2006年招生用海報及成功大學簡介摺頁，並於會後訪問韓國國際教育振興院、韓榮高中、建國大學及慶熙大學。
寄發通知	94年4月	寄發94學年度外籍生錄取通知書及註冊須知、住宿須知、申請表提供錄取外籍生參考。
海外招生	94年5月20日至 5月28日	配合教育部計畫，選派本組許翠菊助教參加「2005台灣技職暨高等教育—越南展」，分別於胡志明市和河內展出，並準備相關宣傳資料，如單頁宣傳本校設立獎學金及語言中心中文組之訊息、成大海報掛軸及成大英文簡介摺頁等。
住宿及簽證	94年5月至8月	協助94學年度入學外籍生及交換學生辦理住宿及簽證事宜。
執行計畫	94年6月4日至 94年8月6日	執行「2005美國德州農工大學(Texas A&M University; TAMU)大學生國際研究經驗交流計畫」，TAMU已選派8名學生(Asha Radhamohan、Cindy Cedillo、Elizabeth Haak、Huy Nguyen、Isaac Garza、Lacie Rector、Nirma Bustamante、Purvi Pala)來台進行交流研習，此8名學生已於6月4日午夜抵台，我校負責安排為期五天(6/6~6/10)之共同課程，在我校舉辦，以「語言訓練」為主，並加入「文化講座」，個別交流研習由TAMU依8位學員興趣安排至我校及中研院做為期8週之實驗室研習。
海外招生	94年7月3日至7 月10日	配合教育部計畫，選派語言中心中文組陳淑玲小姐參加「國立台灣大學等9校赴泰國參訪團」及準備相關宣傳資料。
海外招生	94年5月至9月	配合教育部計畫，籌備94年9月6日至94年9月19日之2005北歐參訪及波蘭EAIE教育展相關事宜，完成本校英文文宣資料電子檔、提供本校參加人員名單及提供生命科學、人文、社會科學及科技類，四大參訪領域power point檔給中興、台大、政大、及交通大學彙整。

推廣服務概況、成果與展望

一、推廣服務概況

本校對於善盡社會一分子的角色向極重視，除用心規劃並提升教學與研究品質外，同時也對外提供全方位的服務。本校教師除於自身教學、研究工作之外，亦積極參與企業界或政府委託之建教合作研究計畫，為整合校內資源對外提供高品質與前瞻性的研究服務，於85年7月奉准成立研究總中心。為擴展社會教育與專業技術之傳授，配合政府提倡終身學習政策，遂將原來之夜間部轉型成立夜間教務組及推廣教育中心，提供社會人士再進修與獲取最新知識之管道。此外，本校附設醫院之醫療團隊與校內學生的服務性社團亦經常從事地區性的醫療與社會服務工作。將校內研究、教學與社會各種服務性單位結合，共同朝高效率整合性之團隊服務目標邁進，期望本校在不久的將來，能達到企業化管理之研究大學，並能對社會提供全方位之服務。

二、具體成果

(一)整合研究團隊，成立研究中心

85年7月1日研究總中心奉准成立後，積極協助推動校內資源整合工作，並依不同科技領域需求，鼓勵成立跨院系所專業領域之研究中心，爭取大型研究計畫，目前總中心所屬研究中心共51個，包含：

- | | | |
|-------------------|-------------------|------------------|
| (1)漁船及船舶機械研究中心 | (2)航空太空科技研究中心 | (3)金屬加工技術中心 |
| (4)環境研究中心 | (5)分子醫學研究中心 | (6)鋼鐵技術研究中心 |
| (7)衛星資訊研究中心 | (8)防火安全研究中心 | (9)台灣文化研究中心 |
| (10)調查統計研究中心 | (11)機械科技研發中心 | (12)防災研究中心 |
| (13)祐生環控研究中心 | (14)公共工程研究中心 | (15)農業生物技術研究中心 |
| (16)半導體研究中心 | (17)德國研究中心 | (18)電腦與自動化研究中心 |
| (19)中小企業研究中心 | (20)中醫藥研究中心 | (21)創新育成中心 |
| (22)近海水文中心 | (23)材料防蝕研究中心 | (24)石油暨天然氣資源研究中心 |
| (25)國土研究中心 | (26)資源再生及管理研究中心 | (27)能源研究中心 |
| (28)馬達科技研究中心 | (29)公共事務研究中心 | (30)環境微量毒物研究中心 |
| (31)電機與資訊科技研發中心 | (32)技術移轉服務中心 | (33)性別與婦女研究中心 |
| (34)生醫材料暨心臟科學研究中心 | (35)職業安全衛生與職業醫學中心 | (36)大地先進技術研究中心 |
| (37)建築科技研究中心 | (38)生醫微分析科技研究中心 | (39)科技輔具研發暨服務中心 |
| (40)環境資源管理研究中心 | (41)奈米粉體科技研究中心 | (42)車輛行車事故鑑定研究中心 |
| (43)石油策略研究中心 | (44)客家研究中心 | (45)肝臟醫學研究中心 |
| (46)健康城市研究中心 | (47)創新價值產品設計中心 | (48)資通安全研發中心 |
| (49)數位生活科技研發中心 | (50)晶片系統研發中心 | (51)軟體工程研究中心 |

總中心所屬各研究中心營運均以自給自足為原則，依各中心之屬性，除接受政府委託專案研究，配合業界需求協助產業進行產品開發、技術更新、企業診斷、檢驗分析等各項合作外，並提供中小企業創新育成或階段之培育，以及社會人文關懷之服務。為有效管理及加強所屬中心營運功能，各研究中心每三年須接受一次總中心之評鑑，以激勵各中心營運績效。

(二)研究中心接受委託之建教合作專題計畫成長迅速

研究總中心雖然成立僅九年多，所屬各中心均積極擴展研究領域，所承接之計畫案件及總金額逐年增加；93年度已接受各單位委託計畫共236件，金額達5億5仟餘萬

元，顯示本校對外建教合作專題研究，已由零星之個別型研究計畫逐漸轉變為整合型之大型研究計畫，此成果對促進國內產學界接軌發揮極大之功效。在執行大型研究計畫期間，同時提供碩博士研究生共同參與業界科技研發機會，可達學以致用之目的；畢業後並可迅速投入就業市場，成為科技界新尖兵。

(三)協助校內研究團隊爭取經濟部學界科專第二期計畫

本校執行學界科專計畫迄今已獲通過七案(其中一件由交大分包予成大執行),包括「有害重金屬污泥減量、減容及資源化關鍵技術之開發」、「分子生物技術應用於環境復育之研究」、「微米與奈米壓印技術應用於顯示器及發光元件之製作」、「三維噴印核心技術之研究發展」、「MPEG-7 多媒體特徵擷取及資訊搜尋技術」、「高功能奈米級 α - Al_2O_3 粉末之製程技術開發」及「晶片系統智財彙急驗證及介面整合實驗」計畫,三年期執行計畫總金額為3億1400餘萬元;其中蔡敏行教授所執行之「有害重金屬污泥減量、減容及資源化關鍵技術之開發」計畫至94年7月31日結束,目前已提第二期計畫構想書送經濟部並獲審查通過。

(四)強化技術移轉管道

93年國科會僅遴選五個績優技轉中心,本校技術移轉服務中心為南部地區各大專院校中唯一獲得國科會獎助之績優技轉中心(其他四個績優技轉中心分屬台灣大學、逢甲大學、交通大學、及中興大學)。為進一步推動校內研發成果實現產業化應用,甚至將研發能量轉換成技術衍生(spinoff)公司,本校與華陽中小企業開發股份有限公司共同籌設並已於93年2月順利成立「成大創業投資股份有限公司」,作為推動校內研發成果至成立技術衍生公司之產學接軌窗口。

93年度本校技轉中心致力於技術推廣,多方運用管道促使產學雙方接軌,例如:技術發表說明會、網站刊物文宣、推動中南部技轉中心區域平台概念、尋求育成體系支援、尋求各專業機構資源及協助...等。另外,本校技轉中心於校內也積極推行重視「發明人的協助」能有效強化推廣績效之概念,和意願高的發明團隊緊密互動,共同促成了多項成果之技轉。

93年度本校技術移轉簽約案之權益金總額,超過新台幣3000萬元,在專利申請量上超過100件,皆在全國各大專院校中名列前茅。而93年度本校共有2案獲得國科會技術移轉個案獎勵金,其中1案之發明團隊(化工系王春山教授所領導)更榮獲當年度國科會「傑出技術移轉貢獻獎」。

(五)實際輔導企業廠商進入創新育成中心,培養產學間之研發互動

本校育成中心成立後積極輔導企業廠商進入創新育成中心,迄今有65家中小企業廠商先後進駐本校。育成中心並規劃產學合作模式,促進校內教授之研究團隊與進駐廠商合作,共同進行產品研發和技術創新、產品製程之自動化整合等之研究。此外,育成中心並輔導廠商申請政府研發補助,已取得補助者有20件,同時已協助9家育成廠商進駐南科學園區。目前,育成中心保持每年與20家廠商簽約合作,促成投資達10億元,造就300人以上之就業機會。成立8年來,每年均被經濟部評等為A級績優育成中心。本校自92年起承接經濟部中小企業處設於國科會台南科學園區之南科創新育成中心六年之營運權。本校除了原有校本部之成大創新育成中心經營團隊之外,為此另組一支南科創新育成中心經營團隊,自92年1月1日進駐該中心負責營運工作。

(六)本校教師樂於提供專業服務

本校教師擔任國內各學會行政職務之人次,91、92及93學年分別為459人、393人及451人;擔任國內外專業期刊或學報之編審或顧問之人次則為302人、362人及463人;擔任校外公民營機構之顧問人次,分別為1251人、1495人及1429人。而參與

國內、外研討會或短期講學之職務分別為 469 人、471 人及 648 人。由調查資料顯示，足見本校教師參與社會專業服務意願極高且服務成果也受社會各界肯定。

(七)附設醫院秉持「生命、愛心、卓越、創新」核心價值，提供最優質醫療及教學研究環境

本校附設醫院屬於國家級醫學中心，不僅提供中南部地區門診、急診、住院等最專業及親切的醫療服務，也與醫學院合作下提供最理想的教學研究與工作環境，93 年附設醫院醫療服務業務，在同仁的努力下均有明顯成長，平均每月門診人次為 82,994 人次，平均每月急診人次為 4,876 人次，平均每月住院人次為 2,446 人，全年佔床率平均為 86.33%。另外在提昇醫學教育及研究方面，93 年見實習醫師、實習護生、代訓醫師及其他代訓醫事人員共計 1,916 人，研究計畫合計 371 案，投入教學研究訓練經費也高達 706,758 仟元。此外，亦積極拓展院外服務，更結合南部地區公私立醫療院所共計 51 家成為醫療合作醫院，建立完善轉診醫療支援網路，以提昇基層及社區醫療品質。

另外，本校醫學院附設醫院為配合國防部所屬軍醫院之精實專案及行政院公立醫院多元化經營小組之政策，於 94 年 7 月 1 日正式承接原「國軍斗六醫院」而改制為「成大醫院斗六分院」，把成大醫院在台南累積多年的經驗與醫療服務觸角延伸至斗六、雲林，以開創更寬廣的醫療版圖並拓展影響力。

(八)圖書館、計網中心基於資源共享理念，提供社會各界快捷資料查詢

本校圖書館藏書豐富向執南部地區牛耳，圖書館新建工程自 90 年 6 月啟用至今已 4 年，運作良好，在各方重視下，一直在提升圖書館的服務，諸如圖書館隨選視訊系統增加本校遠距教學通識課程最新學期的上課實況錄影，提供本校選課學生另一個使用管道。另外，為了減輕電子資源訓練課程之人力負擔，計畫將所有教材上線，已完成上線的有：EBSCO、ABI、SDOS、STICNET、IEL、中華民國期刊論文索引、全國博碩士論文資訊網，架設於計算機與網路中心的平台。此外，並積極爭學校之行政改善計畫，擬進行網路教學之設計，以供讀者自行學習。另為節省購書經費及節省採購人力，圖書館與各公私立大學同道討論過無數次節省購書之可能方案，包括與廠商談判、成立電子書採購聯盟、書刊中央統購等，已成功施行的有中、西、日文圖書採中、西、日文圖書招標採折扣標決標及大陸書倍數標議價決標。多媒體中心於 93 年 7-8 月暑假期間配合「遊光戀影·悅讀電影」館藏特展，推出「週三電影院」活動，精選「夢幻部落」、「綠巨人浩克」、「美麗天堂」、「讓愛飛翔」等八部影片於每週三下午在圖書館大團體室播放，計有 200 人次觀賞，並舉辦有聲書「紅樓夢」推廣活動。資訊服務組於 93 年 7-8 月舉辦研究生暑期「電子資源利用訓練課程」活動，共計 29 場，219 人參加。圖書館自 93 年 9 月 20 日起熱烈展開「二手書義賣活動」為期三天。此次二手書活動為首次舉辦，於 93 年 6 月中旬至暑假期間進行收書，幸得校內師生及部分校友紛紛響應踴躍捐出自己的圖書資料，經圖書館整理分類後，總計 1009 冊，其中不乏各類學科之教科用書，如電子學、機械學、熱力學、微積分、圖學、語文訓練，更有旅遊休閒類及文學小說等圖書，藉由大眾對環保意識的認同，圖書館以義賣方式讓這些好書有再次被利用的機會，並希望達到愛心慈善的目地，此次義賣所得共計 6 萬餘元，全數捐助「創世基金會台南分會」。

圖書館亦提供會議場所舉辦圖書資訊新產品發表會或新服務推廣會議，以分享中南部及圖書館同業，圖書館同道也借此機會作工作交流及聯誼，互相切磋。總圖書館亦常態舉辦書香演講系列「知識經濟時代之圖書館服務系列」研討會，93 年 12 月 3 日舉辦「電子資源服務的現況與未來研討會」，計有全國圖書館工作人員 150 餘人參加。94 年 5 月 12 日舉辦「電子資源服務與使用評量研討會」，邀請政大圖書館林呈潢館長演講，計有南區圖書館相關人員 128 人與會。

圖書館為提升大眾之藝文氣息、陶冶品性，積極辦理各種藝文活動，除配合學校藝術中心在圖書館藝廊舉辦展覽外，圖書館亦主動邀請不同專長之藝術家至總圖書館及醫學院圖書分館展出，學生也經常利用圖書館藝廊舉辦學習成果展。為配合 93 年之校慶活動，於 93 年 11 月 10 日至 30 日舉辦愛國獎券回顧展，完整愛國獎券 1 至 1171 期係伯夷山莊許先生贈送，圖書館與本校藝研所以愛國獎券作為研究論文主題之學生密切配合，透過有系統的整理、研究及詮釋，將之展示，供眾觀賞，吸引很多社會人士前來觀賞，獲得很高的評價。其後，又陸續舉辦成大花藝社師生聯展、「如是光照」攝影展、「漫遊知識的凝聚—圖書館外文書商圖書邀請展」等共多場展覽活動。另外，在圖書館設有「古早中國鎖具之美」常設展示室，陳列本校顏鴻森教授所收藏之中國古鎖，兼具歷史、社會學、美學、機械學之功能，顏教授之收藏已達世界級之水準。展示室中除有實物展出、精美壁報解說，還出版專書及專文發表於國際知名期刊中。圖書館持續舉辦各種推廣活動，以促進吸引讀者入館使用圖書館資員，圖書館每年有逾百萬人次的入館使用各種資源，除提供本校師生使用外，亦本著資源共享的理念，提供鄰近區域之學校師生和社會人士入館使用，每年校外人士約佔四分之一。另亦積極招募志工，提供社會人士可以貢獻他們的心力，嘉惠社會，93 年 10 月台南女青年會志工團約 30 餘人至圖書館志願服務，協助圖書期刊之上架整理和圖書借還書服務。

本校計網中心，為校內師生提供迅速快捷之資料查詢，全校共有 10000 餘台電腦可與計網中心連線，經由本校計網中心提供校內及校外上網人次每年達 2100 萬以上，同時計網中心亦負責全校師生與校外人士之電腦教學及訓練研習工作。

(九)推動校友服務，凝聚校友向心力，成效顯現

本校校友聯絡中心主動為校友服務，提供申請中英文成績單及學位證明書(提出申請 541 人)、校友借書證(提出申請 3180 張)、校友游泳證(提出申請 34 張)、校友住宿(296 人)、校友信用卡(目前發卡量 3588 張)，並完成校友資料建檔 106,470 人，且為凝聚國內外校友會之力量，推動成立 27 個校友分會及 46 個校友聯誼會。

(十)推動終身學習提供社會教育服務

積極推展進修推廣教育，以回應社會對終身學習的期盼與需求。目前在職進修教育方面，本校有 18 個進修碩士專班及 6 個進修學士班，廣泛嘉惠在職學生。另在推廣教育方面，辦理 58 個學分班及 40 個非學分班，每年訓練學員人數約 5,000 人。

(十一)應用本校資源，提供附設高工教育訓練

附設高工大部分學生為在職社會青年，為提升其工作技能，本校乃運用設備、場地及師資從事專業教育訓練，除為社會提升工作水準外，附工在歷年技能競賽中每有佳績表現。榮獲第 32 屆國際技能競賽建築鋪面銅牌獎，第 33 屆國際技能競賽亦有同學獲選國手，為國爭光。近年積極鼓勵同學參加技能檢定，93 學年度在校生專案技能檢定，有 95 位同學取得證照。

(十二)學生社團活動走出校園、融入社區、配合社會服務

本校鼓勵學生社團走出校園、融入社區公益活動，進而積極配合社會服務，讓學生更深入體會及分享服務的意義。今年共有社會服務隊、慈幼社、救護團、服務團、童軍社、南友會等社團，分別舉辦醫院兒童病房、門診服務、簡易包紮急救訓練、安老、育幼、啟智兒童、自閉兒課輔及輔導等，另外有社會服務隊醫院服務分隊行之多年的「彩虹專案」、慈濟青年社校內資源回收及與南區大專院校慈濟青年社每月第一週至台南榮民之家慰問等活動，成果豐碩，頗受好評。三年來本校各性質社團辦理之活動和參與之人數，分別為 91 學年度 4,500 梯次約 385,898 人，92 學年度 4,631 梯次約 376,894 人，93 學年度 4,470 梯次約 257,099 人。

(十三)簡化行政手續，企業化經營服務

經由校務基金制度之運用，打破以往之公務預算型態，同時亦藉此方式使研究計畫之承接更加順暢。此外，以行政手續之簡化及彈性化支援程序之建立而使與研究計畫（尤其是建教合作專題計畫）相關之服務更加有效率與效果，同時與學校行政部門配合逐步達到企業化之管理與經營。

三、未來展望

(一)有效推動本校與台南科學園區、高雄科學園區及台南科技工業區之結合

與台南科學園區、高雄科學園區、台南科技工業園區與工研院南部分院等保持密切合作，這些園區的研發產業發展項目也都與本校研究領域息息相關。為具體促成與園區之合作，成大將於南科興建研發大樓。同時成大也結合義守及高苑二所大學，刻正為高雄科學園區規劃產學創新研究中心。未來成大與園區的關係將和美國柏克萊、史丹佛大學與矽谷的關係一樣。本校因研究領域符合，已在南科及高科的起飛中扮演關鍵角色。

(二)結合南部研究資源

結合中南部相關大專院校(如高雄科技應用大學、崑山科技大學、勤益技術學院等)、台南科學園區、高雄科學園區、台南科工區、亞洲蔬菜中心、台灣糖業研究所、台南農業改良場、高雄港務局等機構結盟，共同為南部科技發展而努力。

(三)提昇服務質量、落實教育研究、成為國際級醫學中心

未來本校醫學院附設醫院擴建計畫完成後，不僅提昇醫療服務及教學品質，也確保其永續經營發展，同時也能嘉惠雲嘉南地區廣大民眾。屆時，新成立的門診中心、癌症中心、公衛/環境醫學研究中心，分子/臨床醫學研究中心與地下停車場之新建建物，總計畫工程經費為新台幣 18 億餘元，更將開創附設醫院研究領域的新風貌。

本校醫學院附設醫院肩負國立大學附設醫院教育使命，不僅要提昇醫護教育工作，也要加強院內全體員工及社區居民衛生教育，未來將致力於推動預防醫學，除了致力於台南縣市社區居民健康衛生工作，並全力投入營造台南縣市成為健康城市的重要推手外，也將逐步為中南部各縣市社區健康營造盡力。

附設醫院院務推動將朝兩大原則即「提高民眾就醫的方便性暨提供醫療的正確性」及「全面提昇教學、研究、服務之品質」，附設醫院始終秉持一貫核心價值及願景，積極擴展醫院體系、延攬優秀人才、加強醫學教育研究、推行禮貌及關懷運動、提昇服務質量，以期早日達成躋身國際級大學醫學中心之目標。

(四)協助規劃計網中心與圖書館擴大服務，成為中南部資料中心

大學研究資源若能提供社區、甚至大區域環境使用，不僅可與社會結合，亦能達到資源共享之目標，今日本校應有以豐富之資源服務社會之認知。因此，校內已數度檢討計網中心應與台南附近機關及學校聯絡，以提供資訊支援與服務；圖書館宜規劃與台南科學園區及台南科技工業區連線，以提供本校豐富的圖書資源。圖書館書刊經費在校部強力支援下，試著從建教合作款、圖儀費補助款、系所圖儀費提成款或發展基金來籌措以讓 2004 年仍能維持 2002 年之訂閱規模，除了館藏書刊資料的逐年增加，現有藏書、期刊共計 179 萬餘冊外，並致力於電子資源館藏的充實，計有電子期刊 3 萬 4 千餘種，電子書 3 萬 7 千餘種，電子資料庫亦有將近 300 餘種，豐富的館藏電子資源讀者可隨時透過網路，很便捷的擷取資料，另外，圖書館亦積極辦理資訊服務與國際合作，使資源的取得更無遠弗屆，提供師生教學和社會人士研究上所需之資料，圖書館一直在擴大的增加各項服務，期許圖書館能成為中南部資料中心。

表十六 教師提供專業服務概況

學年度 項目	九十一學年度	九十二學年度	九十三學年度
擔任學會行政職務之 人次	459	393	451
擔任國內外專業期刊 或學報之編審或顧問 之人次	302	362	463
擔任校外公民營機構 之顧問之人次	1251	1495	1429
參與國內、外研討會或 短期講學之職務	469	471	648

表十七 推廣教育概況表（九十三學年度）

		學 分 班	非 學 分 班
開 總 班 課 數	研 究 所	38	0
	大 學 部	9	31
開 總 時 課 數	研 究 所	4696	0
	大 學 部	339	2274
訓 人 練 數	研 究 所	1120	0
	大 學 部	357	1775
師 資	專任教師	290	
	兼任教師	352	

表十八 近三年圖書館服務統計表

項目\學年度		九十一學年度	九十二學年度	九十三學年度
館藏統計	圖書(冊)	938,311	952,182	969,209
	裝訂期刊(冊)	295,726	305,390	318,938
	非書(件)	477,496	479,357	482,574
	合計(冊/件)	1,711,533	1,736,929	1,770,721
讀者服務	進館人數	1,325,273	1,448,233	1,362,331
	圖書借閱(冊)	969,459	998,739	15,851,041
資訊服務	資料庫檢 索(人次)	749,628	873,889	889,066
	STICNET資料 庫檢 索(費用)	105,415	32,675	12,895(註1)
	WWW使用查 詢量 (平均每季 人次)	10,125,208	7,432,909	7,718,175
館際合作	向外申請	12,147	11,971	10,307
	外來申請	18,949	14,266	19,373

註解 [lib1]: 含線上檢索, 由閱覽組提供

註解 [lib2]: 僅列實付金額, 實際使用金額更多

註解 [lib3]: 含總館、醫圖之國內、外之館合統計

註 1: STICNET 94 年 2 月起不再引進部分資料 (本館所需的部分), 故本館自 94 年 2 月起停訂, 因而往後不會再有該項檢索費用統計。

表十九 近三年網路資源及服務概況

類別 \ 年度	九十一學年	九十二學年	九十三學年
圖書館內可提供網路圖書資料查詢之電腦數	259	260	409
教師研究室內可接上網路之電腦總數	5,110	6,446	8,400
學生宿舍內可接上網路之電腦總數	6,620	6,620	7,320
對外網路專線的頻寬 (單位: bps)	7.5G	11.3G	15G
電算中心提供電腦教學之電腦總數	193	213	204
學校 BBS 站平均每天上網人次	14,895	14,416	9,253
WWW 伺服器數量	6	7	7
工作站使用人數 (學生 mail 人數)	21,381	23,026	21,039
撥接網路申請人數	11,005	10,729	9,716
撥接網路使用人次	908,746	314,067	179,019
MAIL 申請人數 (教職員工)	8,363	9,097	9,635
FTP 使用人次	827,891	905,742	612,671
Proxy 伺服器容量	442GB	480GB	480GB
撥接線路頻寬 (電路數×速度)	25.76M	15.46M	5.152M
ADSL 頻寬	60M	155M	200M
電腦教室使用人次	280,246	319,183	392,449
ADSL 申請人數	1,847	2,107	2,362

表二十之一 近三年本校附設醫院教學訓練業務概況

學年度 類別	九十一學年	九十二學年	九十三學年
實習醫師	86	102	69
實習牙醫師	5	2	1
校外見習醫師	17	19	11
一般代招代訓醫師	65	41	25
衛署代招代訓醫師	2	0	0
代訓醫師	51	70	32
代訓醫事人員	73	71	82
實習護士	1074	1512	1122
本校見實習生	405	472	435
其他實習生	177	149	139
合計	1955	2438	1916

表二十之二 近三年本校附設醫院醫療服務業務概況

年度 月平均業務量	九十一年	九十二年	九十三年
門診人次	81203	72268	82,994
急診人次	4663	4328	4,876
住院人次	2480	2338	2,446
住院人日	23765	22796	24,810
手術刀數	1570	1436	1,581
接生次數	100	86	87
佔床率	85.65%	80.68%	86.33%
含特殊病床佔床率	80.21%	76.79%	81.41%
平均住院日	9.59	9.49	9.55

校務行政概況、成效與展望

一、校務行政目標

校務之推展除在教學品質的提昇、輔導方式之精進、卓越學術研究之追求外，總務行政服務之支援、圖書館藏查詢、借閱之便利、人事、會計之配合及資訊之流通等等，均為整體不可或缺之一環。在近一年之校務推展上，各行政支援單位（總務、圖書館、人事、會計、計網中心）仍一本追求行政革新致力效率提升、促進教學研究環境品質之改善、服務全校師生之理念，繼續朝行政程序的簡化、行政效率的提昇、行政人力的精簡、行政作業的電腦化、經費的開源節流等目標推動。

二、具體成效

(一)行政事務管理

1. 繼續 ISO 9001 系列品質管理制度。
2. 精簡人力並合理調整各單位之人員編制。
3. 為減輕各單位工作負擔，並避免不熟悉採購法所形成的困擾，順應需求修訂本校採購辦法，10 萬元以上之公開採購案統交由採購組負責辦理，並於 92 年度開始實施。
4. 配合政府政策，自 94 年 4 月 1 日起，全面實施垃圾分類，資源回收與樹葉收集堆肥，達到垃圾減量之目標。
5. 本校於 94. 3. 31 如期完成財產折舊系統之建置，並為教育部指定之財產折舊示範學校之一，教育部並於 94. 6. 16 蒞本校舉辦第一次觀摩，94. 9. 1 舉行第二次示範觀摩。
6. 為使財物管理電腦化，並藉由網路分享所需財物資料，以簡化作業流程，提昇行政效率，經由計網中心協助將財物管理及土地房屋等系統重新整合設計，各單位已可上線查詢。

(二)改善校園環境及景觀

1. 繼續改善校園無障礙環境(殘障電梯、坡道、扶手、廁所、停車位等設置及改善)。
2. 完成大學路西段景觀道路第一、二期工程，目前正進行第三期工程(至勝利路段)設計發包中，並爭取第四期(勝利路至長榮路段)之中央補助經費。
3. 配合校園完整發展，本校力行校區原軍方八〇四醫院用地，預定規劃公共設施、美化及新建社會科學院大樓。

(三)興建重大工程

1. 代辦內政部建築研究所建築防火實驗群工程，除剩水電工程尚有法律爭議外，已完工使用。
2. 代辦內政部建築研究所建築性能實驗群工程，已完工使用。
3. 配合國家衛生研究院合作興建研究大樓及奇美公司捐獻之奇美大樓，已動工興建中，預定 95 年底完工。
4. 敬業校區研究生宿舍新建工程已完工使用中。
5. 因應產學合作計畫於南科承租土地，規劃興建南科研發大樓，現正細部規劃、設計中，預計年底發包興建。
6. 儀器設備中心大樓依照預定進度進行中。
7. 代辦資源研究管理中心資源回收廠及新建工程，已完工使用。
8. 國軍斗六醫院整建工程已動工興建中，預定 96 年 7 月完工。
9. 大學路及勝利路交叉口處，採行 BOT 方式興建學生宿舍及校友會館案，已與太子建設公司完成簽約，正申請建照中。

10. 配合提昇學生住宿品質，於 93 年暑期進行勝九舍建築整修，並於 94 年暑期積極進行光一舍建築整修工程。
11. 力行校區(原軍方八〇四醫院)預定興建社會科學院大樓，現已完成 30% 規劃設計，正函報教育局審議，預計 94 年底發包興建。

(四) 土地取得

92、93 年度本校未進行土地取得，94 年度預定取得土地情形如下：

1. 安南校區土地撥用案：
安南校區面積達約 73 公頃，自民國 82 年起，採分期分區方式徵購取得，現已完成五期取得大部分土地，本年度擬有償撥用土地面積約 0.13 公頃，經費約 591 萬 5000 元。已報經行政院核准，正進行撥款作業中。
2. 力行校區土地徵收案：
力行校區西側 5.74 公頃之原陸軍八〇四醫院用地，甫於 91 年間完成撥用手續，其中夾雜一筆私有土地面積約 16 平方公尺，需(先協議價購，如不成始得改以徵收方式)取得以維校區之完整。購地經費約 143 萬 4000 元。
3. 歸仁校區北側台糖土地價購案：
歸仁校區面積約 21.6 公頃，原係大部分向台糖公司價購，為本校航太中心之實驗場，與內政部建築研究所合作建置實驗設施亦大致完成。本案擬擴增之校地面積約 4.4 公頃，所需經費計約 1 億 4454 萬 1000 元。
4. 接管國軍斗六醫院案：
原國軍斗六醫院業於 94 年 7 月 1 日起由本校附設醫院接管營運，現有土地(共 26 筆，面積 4.7886 公頃)及軍用房舍由本校無償承接管理。

(五) 校園安全之維護

1. 擴大校區門崗委外管理，控留警力加強機動巡邏，增配無線通訊器材，方便相互連繫支援。
2. 消防設備定期申報並舉辦消防演練，加強防災宣導。
3. 系所每年至少實施乙次防災演練，並視需求洽總務處支援，另建築物防火管理人員年度訓練，預計 94 年 10 月份實施，將請各建物使用單位主管督派人員參加本項訓練。

(六) 圖書服務

1. 經費：全校圖儀經費(含系所自購)約 1 億 3,400 萬元
 - (1) 經費來源：圖書館圖儀費分配款與上年度 6274 萬元相同；各系所圖儀費分配款撥款由 3% 調高為 10%，約 1200 萬元；校補助款 900 萬元；建教合作計畫案之管理費提撥 10%，約 1300 萬元及財團法人成大研究發展基金會捐贈 500 萬元；系撥款及其他。
 - (2) 經費使用：期刊(含電子期刊)資料約 9200 萬元；電子資料庫約 1800 萬元；圖書(含非書)資料約 2300 萬元；多媒體資料約 160 萬元。
2. 館藏：
為因應書刊經費之不足，以期在有限經費下仍能維護優質之研究館藏，乃進行院核心期刊建置計畫，讓重要之期刊得以完整訂閱。院核心期刊預計每三年重新評估一次，以利配合學門之演進及各系所研究方向之調整。91 學年度圖書館核心期刊小組配合各學院進行全校(除醫學院外)「2004-2006 院核心期刊」的建置，並經 91 學年度第一次圖書委員會通過：圖書館期刊經費優先保留 40% 作為購置核心期刊。圖書館並於 88 學年度與中正、中山兩所大學之圖書館，推動三校期刊合作訂購計畫，90 年 1 月高雄醫學大學加入期刊合作採購行列。除編列預算購入資訊外，圖書館亦透過參與國內圖書館聯盟，以較優惠的費用取得資料庫的使用，至 94 年 7 月圖書館總藏量為 1,796,465 件，維持 96 套約 300 種電子資料庫，以及 32,000 餘種電子期刊和 4,500 餘

種紙本期刊等不同程度的資訊服務。

3. 人力：

圖書館人力目前符合基本要求，但是從人力結構上來看，圖書館人力問題有其潛在的危機。一是人員專業發展，另一是人力規模的萎縮。為有效運用人力以及增加可運用人力的範圍，圖書館採取組織調整以及建立志工制度兩個策略。圖書館遷入新館建築後，原文學院分館、管理學院分館人員回歸圖書館，和為了因應資訊數位經濟時代的來臨，組織架構由原有的採編組、典藏組、閱覽組、資訊組、期刊組、醫分館，修編為採編組、典藏組、閱覽組、系統管理組、期刊組，資訊服務組、多媒體視聽組、醫分館，人員也依照各組業務需求重新配置。圖書館非編制人力幾佔總人力之 1/3，加上自 92 年以來，遷調、退休... 等人力異動、交替頻繁，館務營運上受到極大的影響，學校雖全力協助解決，但目前人力仍舊比落成啟用時的員額減少 6.5 人。

4. 館舍：

圖書館於 90 年 4 月遷入新館，同年 6 月正式啟用。新館總樓板面積為 35,281 平方公尺，較原有的 9,500 餘平方公尺增加將近三倍的空間。除了空間的增加，並能提供更好的閱讀環境，包括 2134 的閱覽席次，可分別容納 18 人、63 人的教育訓練室，多媒體中心的大、小團體室，170 座次國際會議廳等。此外，新館內部亦規劃 16 間研究小間、11 間討論室、94 席的視聽卡座、各樓層的資訊檢索站與網路節點，提供讀者利用；地下二樓規劃有全國最先進、面積最大的密集書庫設計，配合各層樓的書庫空間，未來可容納百萬冊的圖書資料。最具特色的是在圖書館地下一樓設有藝術走廊，提供師生和社會人士舉辦藝文學術活動的一個展示場所；另於 92 年 11 月在五樓設置「古早中國鎖具之美常設展示室」，設計規劃儼然是一個小型博物館，展示一百多件珍貴的中國古代各式各樣的鎖具，供眾觀賞，提升師生的藝文涵養。

5. 閱覽服務：

閱覽服務工作主要是提供優良閱讀環境、加強各項推廣服務，以吸引讀者入館閱讀和借閱書刊，利用研究小間、討論室進行學術研習等活動；搬遷新館後，更因為整體環境的大幅改善，舒適性大為提升，雖然大環境下利用網路使用各項資源已十分普遍，但上述的種種誘因，仍像磁鐵一樣吸引著讀者來館使用資源。從統計數字可以看出成果，93 年全年入館總數有 882,402 人次，比 92 年入館總數 869,997 人次略為增加，校內人士入館由 678,748 人次增加為 694,697 人次，借閱量為 686,341 人次、15,851,041 冊。

醫分館館藏以醫藥及生命科學資料為主，除服務本校醫學中心及師生外，亦對外開放館內書刊資料閱覽及電子資源檢索，支援鄰近醫事校院、診所及民眾使用資源。自 91 年 4 月起，長期配合醫學院「藝術櫥窗」系列活動，提供空間舉辦繪畫、攝影、雕刻或個人珍藏展，讓讀者在進館同時即有視覺藝術的享受與薰陶。

6. 資訊服務：

圖書館的資訊服務仍以館內資訊利用為主，包括館內資訊瀏覽及使用、資料的流通、電子資源利用與檢索、資訊利用諮詢與訓練等。整體來說圖書館提供資訊服務的利用率，在近三年均有較顯著的提昇。以電子資源利用為例，88 會計年度起，加入國內電子資源合作聯盟，透過聯盟合作，享有訂購優惠或使用聯盟成員訂購但本館未訂購之資料，增加電子資源，同時極力推廣數位化資訊服務，配合全校資訊網路架構的更新，提供全校師生無限的服務，不受限於開館時間，使得館內提供的各種電子資源之利用率有逐年顯著增加的趨勢。

7. 視聽服務：

90 年起配合圖書館新館落成，新增多媒體視聽組，並於地下一樓設立多媒體中心，配置個人視聽座位以及團體欣賞室供讀者於館內使用館藏視聽資料，同時建置隨選視訊系統，將獲得授權之數位影音資料，透過校園網路播放。93 學年度多媒體中心之總使用人次為 60,249 人次，較上年度成長 5%；資料使用達 47,499 件次，成長 7%；

隨選視訊系統則維持上年度之使用量。本年度並購入 NAXSOS 有聲圖書館以及音樂圖書館二種線上有聲資料庫，與隨選視訊系統共同提供讀者 24 小時不打烊之服務。在視聽服務推廣方面，自 90 年起陸續舉辦生命教育影展、林海音女士紀念特展、生命的滋味電影討論會以及 Discovery、有聲閱讀、英語學習等主題館藏的特展。93 學年度除固定於暑假期間每週三下午推出「週三電影院」電影欣賞活動外，另製作以金馬獎館藏為主題之館藏特展，以及細說紅樓夢有聲書欣賞活動。

8. 館際合作：

為了使圖書館資源能夠充分且有效的利用，圖書館館際之間向來透過合作關係的建立，分享彼此的圖書資源。83 年 11 月 Docline 服務正式推出，醫分館為國內各醫學單位向美國國家醫學圖書館申請文獻傳遞的窗口，圖書館於 87 會計年度推動「南區大專校院期刊快速服務計畫」，並與鄰近公私立大專校院圖書館合作，提供跨校借閱服務，目前與 54 所大專校院圖書館合作。在館藏建立方面，87 會計年度參與國科會的策略聯盟，「全國學術電子資訊資源共享聯盟」、88 會計年度成大、中山、中立的三校期刊合作訂購計畫、90 會計年度加入高醫成立四校期刊合作訂購、91 會計年度交通大學和政治大學加入成立六校文獻傳遞服務；89 會計年度與香港大學、香港科技大學建立文獻傳遞網路、91 會計年度加入加拿大科學技術中心及澳洲國家圖書館，業務成果的分享也透過與國家圖書館書目系統的連結達到書目資源的分享。歷年來本校圖書館對外館之服務量在全國排名均為前五名，92 年度全國排名第一名，獲頒感謝狀及績優服務獎金。

9. 學術活動：

為強化圖書館館員的專業能力，圖書館配合學校以及圖書館學會所舉辦的研習班，近三年每年均有超過百人次參與各種規模大小的研習活動。除此外，圖書館亦持續舉辦「知識經濟時代之圖書館服務系列」研討會、演講，將圖書資訊以及其他領域的資訊帶入圖書館中。透過學術活動的舉辦，圖書館館員能夠有更多元化的交流，除增進本校圖書館人員之工作知能，並嘉惠國內其他圖書館同業人員，深獲好評。

(七) 資訊管理

1. 行政資訊化

- (1) 繼續整合開發及維護校務行政電腦化系統。
- (2) 協助教務處相關行政電腦化系統之改寫及作業環境之轉換。
- (3) 教務處暑修系統之建置與維護。
- (4) 執行採購組採購公告上網、採購電腦化相關業務之開發及維護。
- (5) 協助學務處相關組、室行政電腦化軟硬體之規劃、開發、建置與維護、導師資訊系統開發建置。
- (6) 完成系所經費申報系統之更新成為視窗操作環境，且系所經費系統與水工所資料庫建立連線作業。
- (7) 出納組收入及支出系統維護。
- (8) 人事行政管理電腦化系統、薪資系統之改寫，系統建置及維護。
- (9) 人事網路差假系統之建置及維護、推行。
- (10) 本校和教育部公文交換系統之建置與維護。
- (11) 保管組資料庫系統之轉換及建置、網路線上報廢系統分析開發。
- (12) 計網中心電腦教室預約系統之建置與維護。
- (13) 學生離校、課程查詢、公文追蹤系統等維護。
- (14) 辦理 94 年聯招電算作業。

2. 圖書館資訊化

(1) 自動化系統昇級

圖書管理自動化系統更新，提供更具親和力、快速、靈活且無人數限制的 WEB 介

面查詢系統，方便師生線上檢索資料及線上續借與預約。在各項通知單服務方面亦全面以 E-mail 發送，不但師生可立即得到訊息，亦大量節省紙張之消耗和費用支出，也節省了紙本發送之部分人力。書目查詢系統 (WEBPAC) 及編目模組已於 87 年底上線，期刊模組、採購模組、經費模組及系統管理模組陸續上線作業中。

(2) 單機資料庫以 NT server 管理服務。

(3) 建置隨選視訊系統，提供多媒體的網路資源服務。

(4) 建置具遠距教學及視訊會議功能的環境，提昇支援教學服務。

(5) 提供 e-mail 最新資訊個人服務。

(6) 發展全方位電子圖書館

全方位電子圖書館應包括電子資料之搜集、引進或建置網路資料庫、電子期刊、轉介網路資源，成為一個 24 小時開放之電子圖書館。

(7) 採購異質性資源整合查詢系統

為秉持資源共享理念，加強成大與中山、中正三校之合作關係，以利所屬師生易於互相使用三校圖書館資源，因此與國立中山大學圖書館、國立中正大學圖書館聯合採購「異質性資源整合查詢系統」，以促進三校圖書資訊之交流與利用，提升圖書館之服務品質。

(八) 會計與財務管理

1. 概算之編列：歲計工作由預算之籌編，以迄決算之編造，其目的均是在循嚴密之程序有效控制單位財力資源，達到合理分配、經濟使用，藉以貫徹施政計畫之要求。本校近年來概算之編列，除依據本校近、中、長程校務發展計畫方針外，事先均提請校務基金管理委員會議通過後，彙轉上級單位。

2. 預算之執行：經常門按月分配，資本性支出則參據總務處提供之資料，配合計畫進度核實分配及執行。本校 93 年度預算之執行情形，資本支出因受各種客觀因素影響，較計畫稍嫌落後，此現象已予以檢討並由研發處督導改進中。本校校務基金帳簿記錄及各種財務報表編製，皆透過電腦系統作業，並適時正確提供主管人員作為決策之依據。

3. 改制校務基金後，因預算執行較具彈性，如有剩餘並可轉入下年度繼續使用，對教師爭取建教合作計畫之意願，有明顯鼓舞作用。

4. 校務基金之管理

(1) 全面檢討場地及各項設施使用收費標準，依據成本效益原則，合理提高收費標準，以提升學校自籌經費比例。本校自 85 年度試辦校務基金及學校自籌經費，自籌收入已由 88 年度 2,344,791 仟元，增加至 93 年度 3,582,445 仟元，自籌財源佔全年經常支出比例由 88 年度之 55.09% 提升至 93 年度之 60.66%，94 年度預算案之自籌比例亦已達 59.79%。

(2) 財務調度方面，經由「財務管理小組」之運作，利用科學化之短、中、長期現金預算之技術，精準判斷定期可存之額度及存期，有效提升本校資金調度之利息績效，本校 93 年度利息收入達 6,425 餘萬元，平均利率約 1.46% 之佳績。

(九) 人事行政

1. 員額運用：

(1) 本校 93 學年度，教育部除自然增班核給 6 名員額，新增「科技法律研究所」核給 2 名員額，國家矽導計畫等專案核給 12 名員額，招收外國學生核撥 1 名員額及 91 學年度矽導計畫專案教師 1 人未通過審查減列 1 名員額外，其餘新增系所教育部均未核給員額。由於本校現有校控教師員額非常有限，因此未再核給員額，惟為應課程需要及員額不足情形，鼓勵其與性質相近系所採一系雙(多)所方式運作，或與他系合聘教師。

(2)依現有職員與教師及學生數比例訂定各系、所職員合理配置人數，職員出缺須專案簽准，經評估其人力運用及業務實際需要後，始核准遞補，目前經評估被凍結出缺不補之職缺計有 13 個。

2. 教師聘任：

(1)新聘教師須以公開方式徵才，提系、院、校三級教師評審委員會審議通過後聘任，93 學年度新聘專任教師 58 人、兼任教師 78 人，93 學年度升等教師 61 人。

(2)依「本校校內單位間教師合聘辦法」規定，各系所得與他系合聘教師，以有效運用員額，93 學年度本校校內間合聘教師計有 107 人。

(3)另依「本校專案計畫教學人員實施要點」規定，各系所在有缺額或經費情況下，得以專案計畫聘請編制外教師，有缺額學研究表現優良者再予以納編，以期聘任優秀師資，93 學年度聘任專案計畫教師 11 人。

(4)本校與中央研究院、國立自然科學博物館、國家衛生研究院、國立海洋生物博物館訂有合作辦法，雙方得合聘教師及研究人員，93 學年度本校合聘上開教師 12 人。

3. 職員進用及陞遷：

依「本校職員進用及陞遷甄審要點」規定辦理，並組成「甄選小組」辦理面試及業務測驗，再提經甄審委員會審議，並依積分高低順序列冊簽報校長擇優陞遷，93 學年度新進職員 16 人、陞任 1 人、遷調 15 人。

4. 專案計畫工作人員進用：

依「本校進用專案計畫工作人員實施要點」規定辦理，在本校年度校務基金自籌經費 50% 範圍內，進用編制外人員（含計畫項下進用之助理），以協助行政、教學及執行專案計畫工作，其聘期、差假、報酬、保險...等權利義務等事項，以契約明定，目前進用之專案計畫工作人員計有 866 人。

5. 進用身心障礙人員及原住民：

(1)依身心障礙者保護法第 31 條規定，學校員工（含專案計畫工作人員）總人數在 50 人以上者，每 50 人需進用身心障礙者 1 人，因此為督促本校各一級單位依上開規定足額進用身心障礙人員，本校於 91 年 9 月 4 日第 538 次主管會報及同年 10 月 2 日第 540 次主管會報決議，本校未足額進用身心障礙人員之各一級單位，自 91 年 11 月 1 日起，應自負 60% 罰款，另外 40% 罰款由學校負擔，並在擬進用職員及專案計畫工作人員時，應優先進用身心障礙人員，目前尚未足額進用之一級單位計有工學院、研究總中心及水工所等三單位。

(2)依原住民族工作權保障法第 4 條規定，學校僱用下列人員（駐衛警察、技工、駕駛、工友、專案計畫工作人員）之總額，每滿 100 人應有原住民 1 人，據此本校應進用原住民 10 人，惟上開職缺除專案計畫工作人員外，目前均經行政院予以凍結，依規定是類人員得予扣除計算，因此本校目前應進用原住民人數為 8 人，實際進用 13 人。另依原住民族工作權保障法第 12 條規定：「依政府採購法得標之廠商，於國內員工總人數逾 100 人者，應於履約期間僱用原住民，人數不得低於總人數百分之一...得標廠商進用原住民人數未達標準者，應繳納代金。」本校 94 年 6 月 15 日第 599 次主管會報決議：本校計畫案之管理單位（各院、系、所、科，中心）如未僱用原住民，自 94 年 7 月 1 日起，應按比例分攤部分應繳納代金，此應繳納代金由各該計畫案管理單位之「各項管理費或結餘款餘額」經費中扣繳，並由學校統一向原住民族綜合發展基金繳交。另為鼓勵進用原住民，如計畫管理單位已進用具有原住民身分之學生工讀（經費由學校統籌支付）或計畫案僱用具原住民身分之聘僱人員（每人每月由學校補助其工資之半數，最多不超過新台幣 8000 元，作為獎勵）者，不必分攤應繳納之代金。

6. 差假、勤惰管理：本校自 94 年 6 月 1 日起，全面實施網路差假作業，適用對象為編制內教職員及聘僱管理委員會管理之聘僱人員，差假申請已全面線上作業；編制內教

職員差假申請採行於辦公室個人電腦簽到退，實施彈性上下班，每月至少 2 次至各單位抽查職員上下班及辦公情形，年度內共抽查管理學院等 102 個 1、2 級單位，上下班及辦公情形正常。

7. 訓練進修：

- (1)行政業務研習：舉辦「共同供應契約電子採購研習訓練班」四場次，計有 175 人參加；「網路差假說明會」四場次，計有 413 人參加。
- (2)行政專題演講：辦理「轉化想法、改變心情、開創命運—談健康美麗人生」演講，參加人數 400 人；「型塑學習型政府—組織學習」演講，參加人數 557 人。
- (3)英語培訓：辦理行政人員英語會話二級班、正音班各乙班，受訓人數計 51 人；行政人員英語能力檢定訓練初級班三班，受訓人數 78 人。
- (4)教職員進修、研究：本年度國內進修教師計有 3 人，國外進修研究教師計有 15 人，國科會補助教師國外短期研究 5 人。國內進修職員計有 4 人，本校補助教職員進修經費計約 1 萬元。

8. 考核：

- (1)辦理 93 年度已銓敘職員、未銓敘職員及駐警考績（成），參加考績（成）人數共計 349 人，考列甲等之比率為 74.79%。
- (2)規定各級主管每年 4 月、8 月應考評屬員之平時成績並填註於紀錄表內，每半年密陳校長核閱一次。

9. 獎懲：

- (1)修訂「本校教職員工獎勵原則」，另年度內記功一次者計有 2 人，嘉獎二次者計有 14 人，嘉獎一次者計有 42 人。
- (2)辦理 94 年資深優良教師獎勵者計有 83 人。
- (3)辦理轉頒教師及公務人員 93 年度服務獎章獎勵者共計 142 人。

10. 待遇：

教職員之薪給、獎金、津貼、兼職（辦）酬勞及其他給與事項，均分別依有關法令規定核給。

11. 保險：

- (1)93 學年度教職員參加公保人數計 1513 人，健保人數計 1623 人，眷屬在本校參加全民健康保險的人數計有 1961 人。年度內請領公保各項給付人數計 51 人，給付金額共 5219 萬 521 元。
- (2)辦理補助教職員工至本校附設醫院健康檢查，93 年度補助 14 人，經費 5600 元；另行政院擴大公教人員健康檢查，93 年度補助 103 人，補助經費 30 萬 342 元。

12. 福利：

- (1)依據「全國軍公教員工待遇支給要點」辦理員工結婚、眷屬喪葬、生育、子女教育等各項補助，93 年度辦理各項補助計 1595 人，共補助 3295 萬 4615 元。
- (2)依據「中央公教人員福利互助金結算作業要點」辦理教職員福利互助結算金發還作業，93 年 9 月依規定核發 1/5 福利互助結算金，總計 1445 人，核發金額 2435 萬 2496 元。
- (3)依據「中央公教人員急難貸款實施要點」辦理教職員工本人重病住院、眷屬重病住院、屬喪葬及重大災害等貸款，93 年辦理貸款 1 人，金額 50 萬元。
- (4)每年致送每位教職員 1000 元生日禮券 1 張。
- (5)93 年度補助員工參加自強文康活動人數約 596 人，補助經費 35 萬 7600 元；另補助各社團參加校外比賽經費共計 35 萬 3876 元。

13. 退休、撫卹及照護：

- (1)依「公務人員退休法」及「學校教職員退休條例」之規定辦理教職員退休，93 學年度辦理退休之教職員計 56 人，本校除辦理歡送餐會外，並致贈紀念牌及紀念品。另每年舉辦一次即將退休人員相關權益座談會，93 學年度參加人員計 53 人。

(2)依「學校教職員撫卹條例」辦理教職員撫卹，歷年來辦理撫卹者計有 42 人，其中尚在支領年撫卹金之遺族 9 人。

(3)辦理發給退休人員及在職亡故人員遺族於每年三節發給慰問金，每年每人 4400 元，93 年共計發給 1117 人次；辦理申請並轉發早期退休生活特別困難之退休公教人員年節特別照護金，年度內發給 7 人，慰問金額共 45 萬 6000 元。另補助「長青聯誼會」辦理慶生會或旅遊活動，每季補助 3 萬元。

14. 研、修訂法規：

(1)研訂本校「進用專案計畫工作人員實施要點」。

(2)研訂本校「提昇公務人員英文能力培訓計畫」。

(3)修訂本校「教師評審委員會設置辦法」。

(4)修訂本校「進用專案計畫教學人員實施要點」。

(5)修訂本校「職員進用及陞遷甄審要點」。

(6)修訂本校「教師校外兼課、兼職處理要點」。

(7)修訂本校「教職員工獎勵原則」。

(8)修訂本校「職工申訴評議委員會組織及評議要點」。

(9)修訂本校「績優職工選拔表揚要點」。

三、未來展望

(一) 推動校園 e 化，並進行行政業務電腦化之系統整合，以達到資源共用及統合分析、管理的功能。

(二) 籌劃興建學生宿舍，已提高學生住宿率，並因應國際交流頻繁，來訪講學或交換教授、學生眾多之住宿需要，研議將部分宿舍改作招待所或國際學生宿舍使用。

(三) 改善校園環境品質，增購校地、擴建館舍；籌備博物館，整合校內各項文物藏品，以供教學、研究及展示之用；並逐年增購公共藝術品，以塑造校園公共藝術景觀；積極推展校園藝文活動，以提昇校園人文、藝術氣息。

(四) 組織調整再造、精簡員額編制、簡化行政程序、提升服務品質，以強化本校競爭力。

(五) 配合本校訂定之「職員職稱及官職等員額配置與調整方案」實施職員員額控管，各單位之較高階職稱與較低階職稱應輪流改制，使員額配置更臻公平、合理化。

(六) 以現代科技設施輔助傳統警力，維護校園之安全安寧。

(七) 建立校區地理資訊管理系統 (GIS)，做為公共設施及空間調配管理決策依據。校園服務性設施建築，研議採行 B.O.T，活化土地房舍等資產之開發與經營管理。

(八) 建立合理之管理考核制度。

(九) 持續改進校園友善設施。

(十) 建置優質管藏支援教學研究，並朝全方位之電子圖書館發展。

(十一) 合理調整、分配各單位員額，有效運用人力。

(十二) 依本校「教師員額配置調整運用要點」，適當調整分配各系、所教師員額，充分運用教學資源。

表廿一 校舍校地面積統計表

九十三學年度		單位：m ²	
校 地 面 積	校舍基地(以建物之投影面積計算)		215,040
	運動場面積(以露天者為限)		45,345
	其他校地(花圃、空地、道路等)		1,495,745
	附屬作業組織面積		70,521
校 舍 面 積	普通教室		48,459
	專業教室		34,943
	實習工廠及實驗室		109,915
	行政大樓及辦公室		63,369
	學生活動中心總面積		13,461
	教 師 研 究 室	總面積	38,508
		間數	1,213
	圖 書 館 (含 K 館)	總面積	41,348
		閱覽席位	3,165
	學 生 宿 舍	總面積	102,566
寢室間數		2,090	
體育館總面積		9,507	
教職員宿舍總面積		44,706	
其他		260,092	

表廿二 圖書館藏統計表（九十三學年度）

類 別		館藏總量	年 成 長 量			
			增 購	受 贈	減 損	
圖書冊數	中 文	594,337	10,496	8,444	2,345	
	外 文	389,586	6,899	606	5,241	
裝訂期刊	中 文	76,014	6,150	0	0	
	外 文	251,859	8,145	0	0	
資料庫種類 數(連續性 出版品)	書 目	中 文	25	0	0	3
		外 文	82	0	0	2
	全 文	中 文	46	2	8	0
		外 文	74	6	6	4
非 書 資 料	縮影資料	單片(張)	406,486	0	0	0
		捲片(捲)	10,000	4	0	0
	光碟資料(張)		13,989	158	1,373	44
	視聽資料(捲/張/種)		30,226	975	733	6
	地圖資料(捲/張/種)		16,159	15	130	46
	其它資料(捲/張/種)		7,809	3	24	54
電子書	外 文	37,028	0	0	0	
現行期刊 種類數	中 文	2,392	0	26	0	
	外 文	2,184	0	1	301	
	電子期刊		32,168			
館藏期刊 種類數	中 文	5,075				
	外 文	8,209				
訂購圖書及非書資料經費		24,746,704				
訂購期刊 經費	中 文	1,831,910				
	外 文	53,149,733				
電子資源經費		52,495,687				

表廿三 用人費用彙整表

科 目		預算數	決算數	
編 制 內 人 員	教學 研究 及 訓 輔	正式員額薪資	1,356,846,000	1,294,256,537
		臨時人員薪資	10,691,000	48,729,750
		超時工作報酬	680,000	1,305,283
		獎金	164,592,000	170,629,413
		退休及卹償金	75,168,000	76,280,184
		資遣費	3,684,000	-
		福利費	123,094,000	153,397,278
		提繳費	-	-
	小 計	1,734,755,000	1,744,598,445	
	管 理 及 總 務	正式員額薪資	330,492,000	311,971,073
		臨時人員薪資		3,717,550
		超時工作報酬	18,039,000	11,502,446
		獎金	72,024,000	72,239,055
		退休及卹償金	30,804,000	26,660,935
		資遣費	3,480,000	-
		福利費	59,457,000	47,995,438
		提繳費	36,000	17,782
小 計	514,332,000	474,104,279		
合 計	2,249,087,000	2,218,702,724		
臨 時 約 聘 人 員	建 教 合 作	臨時人員薪資	586,594,000	107,038,177
		超時工作報酬	-	
		獎金	-	
		小 計	586,594,000	107,038,177
	推 廣 教 育	臨時人員薪資	19,393,000	5,871,419
		超時工作報酬	-	
		獎金	-	
		小 計	19,393,000	5,871,419
	研 究 發 展	臨時人員薪資	54,997,000	15,793,931
		超時工作報酬	-	
		獎金	-	
		小 計	54,997,000	15,793,931
	雜 項 費 用	臨時人員薪資	21,166,000	2,242,620
		超時工作報酬	-	940,036
		獎金	-	
		小 計	21,166,000	3,182,656
	合 計	682,150,000	131,886,183	
總 計	2,931,237,000	2,350,588,907		

附註：

一、本表係九十三會計年度（93年1月1日至93年12月31日）之資料

二、依行政院主計處93年7月12日處會二字第0930004397號函核定之「作業基金適用之用途別科目核定表」，原列於臨時人員薪資之「短期契約人員」科目重分類於「一般服務費--計時與計件人員酬金」科目。有關93年度「一般服務費--計時與計件人員酬金」科目（包括專任助理、兼任助理及臨時工之各項酬勞及福利）之執行數如下：教學研究及訓輔17,369,454元、建教合作713,631,935元、推廣教育19,021,933元、研究發展費用152,699,967元及雜項費用16,945,544元。

表廿四 收入彙整表

科 目		金 額	
收 入	自 籌 收 入	學雜費收入	935,483,728
		建教合作收入	1,702,256,109
		推廣教育收入	44,259,675
		權利金收入	4,844,198
		其他補助收入	618,175,253
		利息收入	64,254,671
		投資賸餘	2,399,877
		場地使用費及權利金收入	108,003,918
		受贈收入	18,743,573
		賠(補)償收入	-
		違約罰款收入	978,254
		雜項收入	83,045,668
	合 計		3,582,444,924
	國庫 撥款	學校教學研究補助收入	2,055,294,000
		校務基金(增加基金、公積增置固定資產及無形資產)	648,520,000
合 計		2,703,814,000	
總 計		6,286,258,924	

附註：本表係九十三會計年度(93年1月1日至93年12月31日)之決算資料

表廿五 支出彙整表

科 目			金 額	
支 出	經 常 支 出	業 務 成 本 與 費 用	教學研究及訓輔成本	2,678,867,068.93
			建教合作成本	1,694,743,027.00
			推廣教育成本	41,849,604.00
			學生公費及獎勵金	193,075,206.00
			管理費用及總務費用	525,322,168.00
			研究發展費用	618,175,253.00
			小 計	5,752,032,326.93
	業 務 外 費 用	財務費用	131,964.00	
		雜項費用	152,903,437.00	
		小 計	153,035,401.00	
	合 計			5,905,067,727.93
	資 本 支 出	固 定 資 產 之 增 置	土地	-
			土地改良物	722,393.00
房屋及建築			125,664,408.00	
機械及設備			209,338,695.00	
交通及運輸設備			9,534,965.00	
什項設備			68,450,089.00	
未完工程			214,537,944.00	
預付工程及土地款			-	
訂購機件			23,795,466.00	
小 計			652,043,960.00	
無 形 資 產		電腦軟體	52,082,697.00	
	小 計	52,082,697.00		
合 計			704,126,657.00	
總 計			6,609,194,384.93	

附註：本表係九十三會計年度(93年1月1日至93年12月31日)之決算資料

總 結

本校至今已發展為一所包含文、理、工、電機資訊、規劃與設計、管理、醫、社會科學、生物科學與科技等 9 個學院、38 個學系、32 個獨立研究所之綜合大學。本校向有勤奮、樸素、踏實及合群之優良校風，以及充分掌握時代脈動，積極培育卓越人才，鼓勵開發新技術與創立新理論之辦學理念。

今日，本校每年培育四千多位畢業生，創校七十餘年，畢業校友已逾十萬人；根據「CHEERS 雜誌」今年 4 月公佈的國內 1,000 大企業人才需求調查顯示，本校畢業生第九度蟬連「企業界最愛」。上海交通大學高等教育研究所所做的 2005 年世界大學排行榜資料，本校已連續 3 年入選世界前 500 名大學，在兩岸三地大學本校排名第 10。本校校友遍佈世界每一角落，在不同的崗位都有傑出的表現。去年 7 月藥理學研究所張文昌教授榮獲中央研究院生命科學組院士桂冠，是繼李羅權院士之後，成為本校第 2 位院士級教授。可見本校不論在人才培育及學術研究，均得到國內外人士的肯定。

過去一段時間，在全體教職員工生的支持，及行政團隊之努力下，治校所揭示之規劃目標，已有部分呈現具體成果，另有部分已完成規劃而仍待持續推動，但無論如何，有待努力之處仍多，盼能在大家支持之下，續予推動未竟之務。