

國立成功大學 107 學年度第 2 次校務會議紀錄

時間：107 年 12 月 26 日（星期三）上午 9 時 5 分

地點：光復校區國際會議廳第一演講室

參加人員：如附件 1(p.6)

主席：蘇慧貞校長

紀錄：林淑白

壹、本次校務會議應出席代表 100 人(過半數人數為 51 人)，出席代表 55 人，已達法定出席人數，主席宣布開會。

貳、頒獎

一、科技部 107 年度吳大猷先生紀念獎：

- (一)工業與資訊管理學系暨資管所吳政翰副教授
- (二)工業與資訊管理學系暨資管所蔡青志副教授
- (三)機械工程學系陳嘉元副教授

二、大專學生研究計畫研究創作獎：

序號	獲獎學生	指導教授
1	機械工程學系(所) 劉宴君	同系 藍兆杰教授
2	機械工程學系(所) 邱子軒	同系 吳明勳教授
3	機械工程學系(所) 馬睿甫	同系 吳明勳教授
4	電機工程學系(所) 陳俊宇	同系 蔡建泓教授
5	電機工程學系(所) 林宜璇	同系 張天豪教授
6	生物醫學工程學系 周保廷	同系 林哲偉助理教授
7	生物醫學工程學系 方炫喻	同系 張憲彰教授
8	材料科學及工程學系(所) 林家穎	同系 林光隆教授
9	環境工程學系(所) 羅健中	同系 吳哲宏副教授
10	工業與資訊管理學系(所) 許立祺	同系 謝佩璇副教授
11	都市計劃學系(所) 楊家榕	同系 陳志宏助理教授
12	台灣文學系 蔡博丞	同系 劉乃慈副教授
13	工業設計學系(所) 周伯燁	同系 曾元琦副教授(轉任至清大)
14	心理學系 甄佩瑜	外國語文學系 陳世威副教授
15	系統所 楊昀叡	同系 陳政宏副教授
16	醫學系 李登宏	同系 顏賢章助理教授
17	測量及空間資訊學系(所) 曾芷晴	同系 江凱偉教授

參、報告事項

一、107 學年度第 1 次校務會議紀錄及報告決議案執行情形，確認如附件 2，(p.7-9)。

二、主席報告

- (一)全校之夜間照明設備，已全部檢視完畢。時近學期末，請各學院有設置實驗室的老師，加強注意週遭環境之照明設備外，亦請讓系學會同學參與系所照明之巡視，若有需再補強之處，請立即處理。
- (二)成大護送天使團已成立17年，為夜歸同學增加一份安全感。因護送天使組成由學生擔任，故寒暑假期間沒有此服務，希各學院及系所，主動關懷學生在此期間進出之安全。

三、各一級單位及各委員會報告：略，請參閱議程另冊 1 書面報告。

肆、討論事項

第一案

提案單位：研發處

案由：檢陳本校「108 年度財務規劃報告書」(議程另冊 2)，提請討論。

說明：

- 一、依教育部「國立大專校院校務基金管理及監督辦法」第 25 條規定辦理。
- 二、本報告書以 107-111 年度中程校務發展計畫_108 年度滾動式修訂報告為基礎，說明相關教育績效目標所對應之年度工作重點及財務規劃，並詳述校務基金投資規劃。
- 三、為徵詢多元意見，本處已於 10 月 30 日召開說明會，邀集 107 學年度校務發展委員會及校務會議代表列席討論並提供建議，並經 11 月 7 日主管會報、11 月 22 日校務基金管理委員會審議同意送校務發展委員會討論，經審議通過，續送校務會議討論。

擬辦：討論通過後，於 107 年 12 月 31 日前報部備查。

決議：照案通過(如附件 3，p.10-70)

第二案

提案單位：校長交議案

案由：本校擬申請辦理「全國大專校院運動會」案，提請討論。

說明：

- 一、本案將提 107 年 12 月 24 日校務基金管理委員會臨時會議審議。
- 二、依據教育部 107 年 10 月 4 日臺教體署學(三)字第 1070035449 號函辦理，申請案需經校務會議通過並於 108 年 1 月 31 日前提出申請。
- 三、本案申請計劃書將於本次校務會議日當場發送。

擬辦：討論通過後，依限報部提出申請。

決議：照案通過(如附件 4，p.71-83)

第三案

提案單位：學務處

案由：擬修正「國立成功大學各系導師輔導工作獎勵實施要點」部分條文如修正草案對照表(議程附件 2)，提請審議。

說明：

一、本次修訂重點：

(一)修訂要點第 5 點，明定以「各系導師輔導工作獎勵評比給分標準」審查標準及評選資料提供依據。

(二)修訂要點第 9 點，原校務會議通過後實施，修正為行政會議，以符實務所需。

二、業經 107 年 5 月 23 日「國立成功大學 106 學年度第二次各系導師輔導工作獎勵評審會議」暨 107 年 11 月 7 日第 813 次主管會報審議通過。

三、檢附現行「國立成功大學各系導師輔導工作獎勵實施要點」(議程附件 3)及 5 月 23 日會議紀錄(節錄)(議程附件 4)供參。

擬辦：討論通過後，公告實施。

決議：照案通過(如附件 5，p.84-87)

第四案

提案單位：教務處、研究發展處

案由：擬修正「國立成功大學組織規程」部分條文，修正草案條文對照表(如議程附件 5)，提請審議。

說明：

一、本次修正重點如次：

(一)修正教務會議出席代表。

(二)修正出版委員會執行秘書由教務長指派之。

(三)刪除體育室主任之推選方式。

二、本校現行組織規程條文請參閱網址：<https://reurl.cc/no6Ll>

三、本案經 107 年 11 月 7 日第 813 次主管會報討論通過。

擬辦：討論通過後，報教育部核定後實施。

決議：第 19、24 條照案通過(如附件 6，p.88-90)，餘(第 28、30 條)同意提案單位所提暫不修正。

第五案

提案單位：人事室、研發處

案由：擬具「國立成功大學組織規程」第 37 條修正草案 1 份，提請審議。

說明：

- 一、本案業經本校 107 年 11 月 7 日第 813 次主管會報審議通過。
- 二、修正理由：

(一)教育部於 107 年 5 月 15 日頒布「公立專科以上學校校長教授副教授延長服務辦法」(議程附件 6)，自 107 年 7 月 1 日生效，並於同日廢止「公立專科以上學校辦理教授副教授延長服務案件處理要點」，爰配合修改文字。

(二)次查本案於校務發展委員會討論過程中，就原條文第二項「延長聘期之教師不得兼任本校之學術或行政主管，惟遴選之學術主管於屆齡前已兼任且申請延長服務奉准者，得任至任期屆滿。」規定，委員各提出不同意見，爰研擬三案提出討論。

甲案：維持現行條文，即「延長聘期之教師不得兼任本校之學術或行政主管，惟遴選之學術主管於屆齡前已兼任且申請延長服務奉准者，得任至任期屆滿。」。

說明：遵守當初選任期約規定，並避免因主管異動頻繁，造成單位之不穩定。

乙案：修正規定為「本校得聘請延長服務期間之教授、副教授兼任學術或行政主管，其任期以延長服務期間為限。」

說明：鑒於「公立專科以上學校校長教授副教授延長服務辦法」並未限制延長服務之教師兼任主管，爰刪除原規定之限制，使本校有較大之選才空間或能借重資深教師行政歷練，使行政作業有其連續性及一貫性，以協助學校永續發展。

丙案：修正規定為「延長服務之教師不得兼任本校之學術或行政主管。」

說明：查「公立專科以上學校校長教授副教授延長服務辦法」雖未限制延長服務之教師兼任主管，但本校亦可基於校務發展為更嚴格之規範。為使學校推動校務時能有多元之思維，爰建議予以限制，以促進主管之新陳代謝，並能有計畫培養主管接班人。

- 三、另查國立臺灣大學等各校均未就延長服務教師擔任學術或行政主管加以限制，併敘。

- 四、檢附本校組織規程第 37 條修正草案條文對照表(議程附件 7)、現行組織規程第 37 條條文(議程附件 8)、「各校教授、副教授於延長服務期間得否兼任行政職務調查表」(議程附件 9)，請參閱。

擬辦：討論通過後，報教育部核定後實施。

決議：

一、依據「國立成功大學組織規程」第 50 條規定：「本規程之修訂，須經校務會議出席人員三分之二以上同意。」經清點人數，出席人員為 87 人，三分之二以上為 58 人。

二、就乙、丙案分別投票結果如下，均未超過三分之二。維持甲案，餘照案通過(如附件 7，p.91-92)。

(一)乙案同意票：49 票。

(二)丙案同意票：14 票。

伍、臨時動議：無

陸、散會：同日上午 10 時 48 分。

附件1

國立成功大學107學年度第2次校務會議出(列)席名單

出席：蘇慧貞、黃正弘、陳東陽、林從一、賴明德、洪敬富、詹錢登、謝孫源、李俊璋、陳玉女、賴俊雄、蔡幸娟、蘇偉貞、王雅倫、劉益昌(請假)、蔣為文(請假)、陳淑慧、黃郁芬、陳若淳、林景隆、黃榮俊、周鶴軒、林慶偉、楊耿明、崔祥辰、張博宇、李偉賢、張錦裕、李永春、李驊登、劉瑞祥(請假)、楊毓民、許梅娟、李振誥(徐國錦代)、林光隆、黃肇瑞、王雲哲、張文忠、游保杉、劉大綱、李輝煌、陳蓉珊、楊澤民、尤瑞哲、蔡俊鴻(張智華代)、陳介力(請假)、江達雲、方佑華(請假)、許渭州、鄭銘揚、黃世杰、曾永華、李祖聖、黃崇明、張燕光(請假)、楊大和(陳朝鈞代)、杜怡萱、高如妃、林漢良、陳璽任、王泰裕(王維聰代)、胡大瀛、張心馨、楊朝旭(請假)、李政德、林玟廷、陳正忠、馬上鈞、張俊彥、楊俊佑、林梅鳳、陳呈堯、郭賓崇、洪菁霞、郭乃文、林桑伊、楊倍昌(請假)、湯銘哲、許桂森、鄭宏祺、楊尚訓、楊延光(請假)、林志勝、張智仁、劉清泉、歐弘毅、蔡森田、周楠華、薛尊仁(請假)、柯文謙(陳柏齡代)、蕭富仁、陸偉明、王金壽(請假)、陳汶津(請假)、蔡群立、簡伯武、張松彬(廖泓鈞代)、劉宗霖、蔡文杰、李劍如、涂國誠、饒夢霞、羅丞巖、陳天送、謝漢東、陳孟莉、程麗菁、王凱弘、陳佑維、吳岱陵、黃昱中、高慕軒、鄭宇正(請假)、張庭怡(吳佳騏代)、林宜蓁、朱宜萱、吳嘉恩、陳威宇(陳冠丞代)、黃筠婷(請假)、黃群豪、陳欣鈴(請假)

列席：高強(請假)、張克勤(請假)、湯銘哲、徐畢卿(請假)、陳景文(請假)、謝錫堃(請假)、蕭瓊瑞(請假)、林仁輝(請假)、陳昌明(請假)、黃肇瑞、賴俊雄、張有恆(請假)、顏鴻森(請假)、林清河(請假)、林啟禎(請假)、黃正亮(請假)、楊瑞珍(請假)、王鴻博(請假)、蔡明祺(請假)、謝文真(請假)、利德江(請假)、曾永華、陸偉明、王偉勇(請假)、柯文峰(請假)、游保杉、羅竹芳(請假)、蕭世裕(請假)、許育典(請假)、劉裕宏、張志涵、王健文、蘇義泰、楊明宗、蔣榮先、賴明德、陳寒濤、陳引幹、簡聖芬、蔣鎮宇(鄭文義代)、陳政宏、林從一、林睿哲(蘇雅鈞代)、鄭泰昇、林正章(請假)、王效文

旁聽：呂佩融、陳祖德、李妙花、楊婷云、韓繡如、陳明輝、胡美蓮、康碧秋、蔡佳良、林淑娟、范仁珠、楊朝安、黃信復、呂秋玉、林明德、吳雅敏、李珮玲

※部分代表因另有校務諮詢委員或一級主管身分，故亦列於列席。

國立成功大學 107 學年度第 1 次校務會議決議案執行情形報告表(107.12.26)	
決議案摘要	承辦單位執行情形
<p>貳、報告事項</p> <p>主席報告：</p> <p>(一)校園環境：請校安中心成立專責編組，清查及過濾全校各項安全機制；並請院系所及行政單位全體總動員，重新檢視各處空間之監視及門禁系統，標記需特別加強巡邏的角落及區域，並優先補強具急迫需要之時段、場地。</p>	<p>秘書室：</p> <p>1.李主任秘書於 107 年 12 月 12 日邀集各學院、行政單位、軍訓室、駐警隊等代表、召開 107 學年第 2 次校園安全工作小組會議。</p> <p>2.會議中針對本校校園安全機制運作及近期發生重大校安事件處理作為實施檢討，並請各單位詳加檢視各單位安全環境，如有安全設備待改善或人員罕至之處所應優先處理，以期建置安全之學習、研究環境。</p> <p>學生事務處：</p> <p>將函請各院、系、所先行檢視單位之安全環境，並提列規劃需求。訪視小組將逐步現勘訪視，以加強安全規劃及措施。</p>
<p>(二)建置中央監控系統：請電資學院協助評估建置全校性科技警報及監視系統，以建立 24 小時科技巡邏體系。</p>	<p>秘書室：</p> <p>1.本室為瞭解部分學校及科技廠商監視錄影設備科技發展及使用經驗，於 107 年 11 月 14 日邀請具有協助清華大學及南科科技廠區建置監視系統經驗之廠商，至本校作「建置警監視系統」簡報，以資後續監視系統規劃之參考。</p> <p>2.本室將請校內各教學、行政單位於一個月完成監視錄影設備建置、使用狀況盤點作業，並將建置、使用狀況送交駐警隊，彙整後除可建立本校校區監視錄影設備基本資料外，亦可作為後續整合監視錄影設備之參考。</p> <p>電機資訊學院：</p> <p>待本校啟動建置全校性科技警報及監視系統後，本院將協助評估。</p>
<p>(三)聘僱人力制度：用人管理單位請重新檢視相關規章(如：總務處外包清潔工、研發處臨時工)，並於一個月內完成修法，送學校相關會議討論及審議。</p>	<p>總務處：</p> <p>1.校方清潔委外合約內容已經依據工程會勞務契約範本訂定，得標廠商轄下之清潔人員均受勞基法保障。</p> <p>2.另針對各單位清潔人員之權益保障，本校訂有「國立成功大學</p>

國立成功大學 107 學年度第 1 次校務會議決議案執行情形報告表(107.12.26)

決議案摘要	承辦單位執行情形
	<p>勞務承攬派駐勞工基本權益保障及申訴機制」及「履約注意事項」等規定，經檢視目前執行上尚無爭議，無需修法。</p> <p>研發處：</p> <ol style="list-style-type: none"> 業經 107 年 11 月 7 日李主任秘書召開臨時工管理方式會議決議，考量各用人單位作法未能一致，研發處將比照本校專案工作人員聘用後查核之方式辦理。 有關現行臨時工申請書需加註切結聲明（例如：本人無性侵害之犯罪紀錄，亦無經主管機關或學校性別平等教育委員會調查有性侵害、性騷擾或性霸凌行為屬實之情事，如有不實，同意學校依勞動基準法第 12 條第 1 項第 1 款「於訂立勞動契約時為虛偽意思表示，使雇主誤信而有受損害之虞」之規定，得不經預告終止契約。）並且刻正修訂本校臨時工契約書。 前述措施擬於 107 年 12 月發文函送教育部進行第一次確認，並於開放 108 年度聘案申請之際，全面簽訂修正後契約書，以避免發生勞資爭議及維護校園安全。
<p>(四)設立校園關懷系統：短期內，請附設醫院提供心輔人力資源，為社科院師生進行集體療傷；長期目標，建構一個教職員生間相互守望及支持的校園關懷系統。</p>	<p>附設醫院：</p> <ol style="list-style-type: none"> 本校學務處心理健康與諮商輔導組組長歷年來皆由本院精神部主治醫師兼任，近幾年來已更強化校部與附設醫院精神部連結，建立運作流暢之合作平台。 1028 社科院校園事件發生後，已由心輔組主導於翌日進行輔導處遇至今，並成立應變追蹤關懷小組，每週開會逐案關懷。同時並連結附設醫院精神部為後援單位，一經發現需醫療專業處遇之個案，隨即轉介至附設醫院做後續處遇。 目前心輔組持續穩定執行該次校園事件之心輔業務，若有支援需求，附設醫院精神部將全

國立成功大學 107 學年度第 1 次校務會議決議案執行情形報告表(107.12.26)

決議案摘要	承辦單位執行情形
	力配合校部學務處心輔組，同時持續精進多年來既有合作平台的運作。
<p>肆、討論事項</p> <p>第一案</p> <p>案由：本校 107、108 學年度校務基金管理委員會委員，業經校長遴選，依規定須提經校務會議同意後聘任之。名單如說明三、四、五，提請公決。</p> <p>決議：</p> <p>一、監票代表：尤瑞哲、張庭怡。</p> <p>二、經投票行使同意權結果，達投票人數過半數同意。請人事室辦理發聘。</p>	<p>人事室：</p> <p>業於本(107)年 11 月 29 日列印完成並交由財務處簽收。</p>
<p>第二案</p> <p>案由：有關電機資訊學院申請 108 學年度增設「人工智慧科技碩士學位學程」案，提請討論。</p> <p>決議：照案通過，並同步修正本校組織規程第 6 條。</p> <p>【主席指示】：請教務處召開系、所及學程退場機制討論會。</p>	<p>教務處：</p> <p>1.依決議辦理。</p> <p>2.有關係所及學程退場機制，擬併入 108 年度系所評鑑籌備會議討論。</p>
<p>第三案</p> <p>案由：醫學院(系)放射線學科及核子醫學科合併為「影像醫學科(Department of Medical Imaging)」暨修正「國立成功大學組織規程」第 6 條，提請審議。</p> <p>決議：照案通過。</p>	<p>醫學院：</p> <p>107 年 12 月 17 日已將修正後的「國立成功大學組織規程」送研發處，由該處報教育部核備。</p>
<p>第四案</p> <p>案由：擬增訂「國立成功大學學生獎懲要點」第十二條之一如修正草案對照表，提請審議。</p> <p>決議：照案通過。</p> <p>【主席指示】：請學務處提出相關明確執行步驟並公告宣導。</p>	<p>學生事務處：</p> <p>1.已更新本校法規彙編網頁資料，並依程序報請教育部備查中。</p> <p>2.執行步驟業於 107 年 12 月 3 日以系統發信各院、系、所公告周知。</p>
<p>臨時動議</p> <p>第一案</p> <p>提案單位：陳佑維代表(附議 11 位)</p> <p>案由：取消國立成功大學學業退學規定，提請討論。</p> <p>決議：請教務處蒐集各系所意見(具完整論述)及請法制單位協助研議相關規定後，依行政程序提請下次校務會議審議。</p>	<p>教務處：</p> <p>1.有關本校學士班學生因累計 2 次學期學業成績不及格學分數達二分之一者應令退學之規定是否存廢或放寬，經提 107 年 11 月 28 日教務會議，因會中委員意見分歧未達成共識，決議再函請各學系提系務會議討論，相關議案待彙整學系意見後，提下次教務會議討論。</p> <p>2.俟教務會議討論決議後，再提校務會議審議。</p>



國立成功大學

108 年度

財務規劃報告書

107 年 12 月 5 日

目次

壹、前言	1
第一節 源起.....	1
第二節 校務發展現況與願景.....	1
第三節 報告書架構.....	1
貳、教育績效目標	3
第一節 以解決問題為核心的跨域教學.....	4
一、 E-PCK 深度結合.....	4
二、 教學典範再造.....	5
第二節 引導永續發展的卓越研究.....	5
一、 窮理致知的學術研究.....	6
二、 走出象牙塔鏈結產學研.....	7
第三節 促進城市發展與人類福祉的大學社會責任.....	9
一、 與台南府城深度研究結合的無邊界大學.....	9
二、 關懷人類福祉的入世學術人.....	10
參、年度工作重點	11
第一節 創新教育品質.....	11
一、 學生全人發展.....	11
二、 深耕教育.....	12
三、 永續校園發展.....	13
四、 厚植校園文化.....	16
第二節 研究教學合一.....	17
一、 創新研教基地.....	17
二、 產學研鏈結.....	18
第三節 開拓國際合作.....	18
一、 深耕東南亞、布局全世界之學術輸出與交流.....	18
二、 提升境外學生招生質量.....	18
三、 提升學生國際移動力.....	19
四、 建置全方位國際化校園環境.....	19
第四節 前瞻校務經營.....	19
一、 財務與主計.....	19
二、 人事與行政.....	20
三、 校友經營.....	21

肆、風險評估	22
第一節 創新教育品質	22
第二節 研究教學合一	25
第三節 開拓國際合作	26
第四節 前瞻校務經營	27
伍、預期效益	31
第一節 創新教育品質	31
第二節 研究教學合一	39
第三節 開拓國際合作	41
第四節 前瞻校務經營	43
陸、財務預測	47
第一節 近5年收支決算分析表	47
第二節 未來3年可用資金分析	49
第三節 其他重要財務資訊-重大營建工程	51
柒、校務基金投資規劃	53
第一節 市場評估	53
第二節 投資規劃	55
第三節 風險評估	56
第四節 預期效益	57
第五節 參考資料	58

壹、前言

第一節 教育是百年大計，攸關國家人才素質良莠；大學是研究學術、培育人才、提升文化、服務社會、促進國家發展的重要基地。面臨高等教育環境快速變遷，國立大學更須以優質之教學品質、研究環境與社會服務吸引人才及民間資源，以達成大學發展之願景與目標。因此，為促進大學運作之效率與效能，確認辦學績效之成果，本校編制年度財務規劃報告書係依國立大學校院校務基金設置條例第 11 條第 1 項規定：「校務基金預算之編製，應以國立大學校院中長程發展計畫為基礎，審酌基金之財務及預估收支情形，在維持基金收支平衡或有賸餘之原則下，定明預估之教育績效目標，並納入年度財務規劃報告書，由國立大學校院公告之。」另，國立大學校院校務基金管理與監督辦法第 25 條第 2 項規定：「年度財務規劃報告書應提報管理委員會審議，經校務會議通過後，於前一年度十二月三十一日前報本部備查。」

成大是全球的大學，亦是在地的大學。本校源自臺南州政府捐地，成立臺南最早的工業學校，也是臺灣培養高階工程人才的濫觴，成大受到台南府城的滋養，故致力於帶動台南進而整個臺灣南部大區域之發展。近 30 年來在教職員生、校友、社會賢達的努力與奉獻之下，本校在學術研究、人才培育、文化提升、社會服務、促進國家發展的表現，逐年穩健提升，已成為臺灣的頂尖大學。從研究的卓越，到產學技轉的卓越，從產學技轉、創新創業的基礎建設，到《人文創新、社會實踐計畫》與《三城計畫—臺南府城、成大大學城、安平熱蘭遮城》的規劃與執行，以知識型態的發展階段來檢驗，顯示本校已經從「象牙塔」與「服務站」的大學類型，逐步邁入「生活實驗室」的嶄新格局。

未來發展係以「成大人在全球社群中能清楚標記各自的價值，成大人的知識文化與科技發明會在倫理的基礎上，關注弱勢的需求、應用於社會的發展，進而連結成大人所在的城市、國家以及共同面對的未來。」為理念，制定《國立成功大學 107-111 年度中程校務發展計畫》以聯合國 17 項永續發展目標（SDGs）聚焦，打造成大成為「教學、研究與社會責任」整體卓越的大學。

本報告書將以《國立成功大學 107-111 年度中程校務發展計畫》為基礎，說明相關教育績效目標所對應之年度工作重點及財務規劃。架構係依據國立大學校院校務基金管理與監督辦法第 25 條第 1 項規定，說明如後：壹、前言，說明本校執行校務基金控管之脈絡及撰寫本報告書之緣由；貳、教育績效目標，闡述本校於 107-111 年中程校務發展計畫擬定之各項策略方向與

發展重點；參、年度工作重點，本校將以「創新教育品質」、「研究教學合一」、「開拓國際合作」與「前瞻校務經營」等四項重點工作，由各單位提出年度工作規劃彙編呈現；針對年度工作重點分析之相關風險評估及預期效益將詳列於肆、伍兩章；陸、財務預測，由本校主計室說明包括近5年收支決算、外來3年可用資金分析及其他重要財務資訊，柒、107校務基金投資規劃詳述年度市場評估、投資規劃、風險評估、預期效益及參考資料等內容。

貳、教育績效目標

承續「教學、研究與社會責任」整體卓越的未來大學趨勢，呼應「生活實驗室」的教育知識論，現任校長蘇慧貞將本校現階段使命清楚標定為：

- 強化社會責任與影響力，發展公共利益
- 培養學生批判力、想像力與同情心
- 帶動產業發展，協助經濟轉型與升級
- 參與區域整合治理，善盡大學社會責任

成大將以「教育創新」、「研究卓越」、「社會責任」為主軸，為增進全體人類福祉，以打造「教學、研究與社會責任」整體卓越的未來大學為願景邁進。

近來學生人數成長趨緩，顯示少子女化已開始產生影響，高等教育供需失衡勢必逐年加劇。如何突顯成大的特性及競爭力便顯得極為重要。成大在民國 101 年制定了 20 年發展策略，在學生規模、人力、空間及財務資源與組織發展，皆以邁向頂尖大學為努力方向，群策群力，檢討內省，展望未來。成大思考、投身、引領未來大學的發展，以回應聯合國 17 項永續發展目標(SDGs)中的第 4 項目標「高品質教育」，確保包容和公平的優等教育，並為所有人提供終身學習機會。高品質教育與其他 16 項目標密切相關，面對人類真實問題尋求解決之道，凝聚各國政府、全球企業網絡、非政府組織的力量，影響全球主要國家的重要政策、經濟、預算甚至文化布局，也引導未來大學的創新發展。

聯合國 2016 年 17 項永續發展目標(SDGs)沿續了「千禧年發展目標」，成大也將以這 17 項永續發展目標作為校務發展目標，未來成大將整合校內資源，追求實現聯合國 2016 年 17 項永續發展目標(SDGs)，聚焦在「深化高端研究的轉譯」、「開發關懷人性的智慧科技」、「運用科研成果引導國家政策」、「發展世界級的產學合作」、「建置與國家接軌的創業生態系統」、「落實全球在地社會創新」等基礎項目，打造成大成為「教學、研究與社會責任」整體卓越的未來大學。

成大憑藉著勇於想像的能量於《國立成功大學 107-111 年度中程校務發展計畫》訂定：「以解決問題為核心的跨域教學」、「引導永續發展的卓越研究」及「促進城市發展與人類福祉的大學社會責任」此 3 項教育績效目標，相關核心工作策略擬定如以下各節說明。

第一節 以解決問題為核心的跨域教學

教育創新與教學創新成為近年來全球高等教育改革風潮的主軸，高教創新不僅將教學從個人的實踐轉變成為社群的研究活動，更表徵出教與學的創新是未來大學教育的核心。本校教育創新目標不只是學校中長程發展願景，也將具體回應未來世界的學習潮流。未來大學的學習生態環境，以培養「跨域知識」、「核心技能」、「通力合作與解決問題的創意」3個核心素養，為達成「以解決問題為核心的跨域教學」目標，將以「文化創新：E-PCK 深度結合」及「學習創新：教學典範再造」作為核心策略，相關執行方案說明如下。

以解決問題為核心的跨域教學	
E-PCK 深度結合	教學典範再造
一、院本位 E-PCK 基地 二、校級 E-PCK 整合平台	一、跨域核心素養 二、研教合一 三、研究生跨域學習 四、雁行學習 五、成銳計畫

一、E-PCK 深度結合

大學本身也是一個學習者。發展與深化大學的學科教學知識 (Educational Pedagogical Content Knowledge, E-PCK) 是本校校務發展與教學創新的核心策略，概念如以下所述：

- 成功大學成為 E-PCK 大學：思考型大學(Thinking University)、學習型學校(Learning School)。
- 各學院成為 E-PCK 基地。
- 教師成為頂尖的學習者：跨領域的學習者、E-PCK 學習者。
- 學生成為知識與價值生產者：教中學、做中學。
- 師生職員在參與 E-PCK 建置中有感能動。

其中涵蓋了改進學院內課程結構、個別科目內容、教師角色、學生學習、學術文化與價值等問題的實踐知識，使各學院成為 E-PCK 基地。同時，整合本校教學發展中心與校務研究(IR)辦公室合作成立校級 E-PCK 整合平臺，接著將導入 X·伊力學院，透過全校 E-PCK 教師社群，串連院 E-PCK 團隊，整合各院所產出之學科知識與實務知識，發展跨域

教學規劃藍圖，協助教師具備跨域學科知識、教學轉換、反省增能等專業知能。

二、教學典範再造

成大過去培養出企業最歡迎的學生，未來更應教育學生有效帶領未來產業創新發展，成為開創「社會最愛的企業」之領導人。因此，如何建立研究與產創再造教學新典範，應是關鍵思考方向。本校作為研究型大學，承擔著科學研究和人才培育的雙重職責，因此，本校將以突出的研究量能協助教學創新，建置研教合一的學習環境，讓師生能悠遊其中，培育出具有成大特色跨域能力與核心能力的大學生及研究生，相關策略執行方案如下：

- (一)發展跨域核心素養之課程：說理型寫作單元、跨域程式設計課程、批判思考與論述課程、學術倫理的教學創新等。
- (二)教研合一：以突出的研究量能協助教學創新，建置研教合一的學習環境。
- (三)研究生跨域學習：由本校學術卓越之團隊，設定科學或醫學上未知的問題，以跨領域方式開設課程，並鼓勵研究生跨域學習。
- (四)雁行學習：透過國際經驗學習提升大學生及研究生之視野。
- (五)成銳計畫：運用不受時空限制的數位學習形式，隨時進修科技新知及精進技能。期望以國際化優質課程活化本校教學與國際接軌，善盡成大之高等教育責任。

第二節 引導永續發展的卓越研究

成大下設有九大學院，擁有因應永續發展需要跨領域合作的基礎研究環境，其中有涉及研究人類發展所需的人文及社會科學領域、探討人權及社會正義的法學領域、探討基礎能源的理學領域、研究食物生產及安全的生物科學領域、經濟生活所需的管理領域、探討健康生活及高齡化社會的醫學領域、提升生活品質所需之設計規劃領域、建構資訊安全的電資領域及基礎建設的工程領域。通過跨領域合作進行各類前瞻研究，將有機會讓我們所處的城市、世界及地球永續發展。

因此，成大為達成「引導永續發展的卓越研究」目標，將以「窮理致知的學術研究」及「走出象牙塔鏈結產學研」作為核心策略，相關執行方案說明如下。

引導永續發展的卓越研究

窮理致知的學術研究	走出象牙塔鏈結產學研
一、更新研發基礎建設，佈局產研所需人才 二、發展關鍵技術，優化特色領域 三、以「臺灣學」為主軸發展人社研究 四、結合國際夥伴大學加值本校優勢研發領域	一、建立國際產學聯盟 二、以國際企業校園創新研發基地提升產學合作規模 三、推動校園創新創業 四、提升產學營運彈性與價值

一、窮理致知的學術研究

未來成大將以領先世界的學術研究領域為基礎，正視當今人類最迫切的需要，以「更新研發基礎建設，佈局產研所需人才」、「發展關鍵技術，優化特色領域」、「以『臺灣學』為主軸發展人社研究」、「結合國際夥伴大學加值本校優勢研發領域」等核心工作，聚焦人文社會、轉譯科學、智慧科技及能源科技四大主要研究範疇，導向群策協作的研究方針，期能為社會多層面的問題提供解決方案。此外，在這四大領域下，將優先選擇跨學科主題，投入資源累積能量，爭取更豐碩的研究成果。

(一)更新研發基礎建設，佈局產研所需人才

延續國家政策從科研 4.0 追求學術創新、重視產學合作以促進經濟或社會發展，進一步推動科研 4.5，本校將致力於臺灣經濟發展和社會福祉有貢獻的科技創新研究，增進新創產業動能。本校將以接軌國際及校務研究的專業環境分析(Landscape Analysis)，研析校內研發機制與環境，改善現有研究支持系統、協助本土人才發展，延攬海外人才駐校、更新研發法規，建置永續發展架構，引領本校研發量能的突破與躍升。藉由創新的基礎研究，驅動新創企業的模式，以回應國家經濟發展、民生福祉和社會安全的期待。

(二)發展關鍵技術，優化特色領域

大學是國家重要的研究基地，如何從過往的學術研究進階到應用研究，並充分應用於產業發展以彰顯研究價值，達到造福人類的目的是大學的社會責任。鏈結產業為本校研發的特質。未來除持續培育產業轉型為關鍵角色工程領域人才，亦將積極強化已具相當規模水準之生技醫學研究量能，盤點並聚焦優勢特色領域，以達成

SDGs 目標為架構，與世界一流大學的研發主軸接軌。因此，考量本校研究人才及能量優勢，未來五年著重發展之特色研究主題包含：能源科技、醫學生技與智慧科技。

(三)以「臺灣學」為主軸發展人社研究

成大位處臺灣南部，遠離作為臺灣政治、經濟、文化中心的臺北，乍看之下對於成大人文、社會科學之發展頗為不利。此外，成大在理、工、生、醫等學科的亮眼表現，也讓成大人文、社會科學研究相形之下倍感壓力。然而，這表面上的雙重劣勢，卻恰恰是成大人文社會科學茁壯的利基與契機。臺南府城這座臺灣最古老的城市，蘊含了臺灣文化的源頭及精髓。在未來，成大將以以府城深厚人文底蘊為滋養，探討臺灣的歷史文化變遷及未來發展，並聚焦「SDGs 人文社科相關主題」發展國際學術議題與網絡，連結人社研究學術社群，亦即一方面以「臺灣學」研究深化本校人社研究的在地脈絡，繼續深耕臺南在地研究，對於府城歷史之形成、都市發展之脈動，以及臺南社區實踐持續投注資源研究；另一方面則以SDGs 全球化議題為取向，提升本土人社研究與國際接軌，善盡世界公民責任。未來五年著重發展之特色研究主題包含：閩南文化研究、海洋台灣考古與文明研究、科技倫理與法律、金融科技管理及弱勢兒童早期照護研究。

(四)結合國際夥伴大學加值本校優勢研發領域

透過「成立世界大學特色指標與評量系統」、「深化國際學術策略夥伴機構之合作」、「辦理圓桌會議」、「與標竿學校普渡大學成立研發工作小組」等行動方案執行，本校將從世界研發版圖鑑別可成為戰略夥伴之大學與研究機構，雙方進行學生與教師交換及行政人員的觀摩學習，進而透過舉辦雙邊研發論壇，以期能形成雙方研發合作團隊之組成，針對本校具優勢之特色研發項目充分交流資源。

二、走出象牙塔鏈結產學研

成大推動產學研鏈結創新研發的特性與優勢，係奠基於本校科研成果上，為促進研究成果轉化應用，成大也著力於加強研究與知識轉移的銜接，推動學術界與產業、法人為合作夥伴。所建置的產學研鏈結生態系將整合相關資源趨向完整，將提供研發團隊最大的協助，本校已獲科技部「新型態產學研鏈結計畫一價創計畫」補助之研究團隊為醫學院生

化所「利用介白素二十單株抗體新藥治療疾病」、醫學院內科「發展介入性治療術：複合醫材及其實施醫療技術」、機械系「高精度無光罩式UV曝光機應用於IC載板與先進封裝產業」、材料系「智慧化液態漿料電子顯微產線檢測系統開發」將有助於成大提升產學研鏈結並推動相關創新研發。

未來本校將配合政府推動產業升級，讓法人研究人員加入學校，經由衍生新創事業(spun-off)與廠商併購技術團隊(spun-in)增加台灣產業的國際競爭力，帶動人才就業機會；活絡創業產業生態系作為台灣新創事業發展支持力量，培養創新創業與實作人才，讓學生經由實習參與、提升團隊合作解決問題的能力。產學研鏈結在研究主題發展將更為著重於與人類的發展做連結，研究不只是在實驗室發生，研究將影響人類的日常生活，持續朝向「引導永續發展的卓越研究」目標邁進，相關技術領域及未來發展規劃說明如下。

(一) 建立國際產學聯盟

將執行「整合技術資源，提供優質場域，建立產學單一窗口」、「建立專業經營，績效導向的機制」、「聚焦領域，主動探勘，協助推廣」、「海外鏈結基地建置」、「新經濟的科研預測」、「媒介實習，協助人才招募」等具體行動方案，達成預期目標。

(二) 以國際企業校園創新研發基地提升產學合作規模

以國際產學聯盟為本，逐步擴大績優計畫的目標與能量，並以新經濟科研預測為基礎，建構國際企業與研發團隊長期合作的基本目標，進而在校園設立企業創新研發基地，逐步引導大型企業投資國內學術研發團隊之前瞻研究。

(三) 推動校園創新創業

1. 國際培訓鏈結

利用校友及友人的連結，將創業輔導的範圍擴展到全球，從現有北美地區基地，擴展到歐洲地區。以比利時魯汶大學(KU Leuven)的產業網絡、臺灣與東南亞暨南亞大學校長論壇(SATU)平臺、醫療器材國際產學聯盟(GAIA)為基礎，建立全球連線的創業基地。

2. 創新創業生態系—行動製造聚落

結合本校軟、硬體環境之優勢，全方位打造一個吸引新創事業的優質生態環境，提供技術開發者、創業者、業師經驗交流與腦力激盪的場域，增加創業成功機會，使成大成為一所

以前瞻科技為基礎的新創事業大學(Technology-based Startup University)。

(四) 提升產學營運彈性與價值

以「設立產學營運公司增加執行彈性」、「整合校內外產學資源與營運機制」、「建立大學服務公司」、「升級產學營運公司為成功大學控股公司」逐步提升本校產學營運彈性與價值。

第三節 促進城市發展與人類福祉的大學社會責任

本校之校務發展係為克盡大學的社會責任，深化學生的專業能力與跨域能力，讓全校師生成為具有社會意識(social awareness)與社會實踐力的入世學術人(engaged academics)。因此，為達成「促進城市發展與人類福祉的大學社會責任」目標，本校將以「與台南府城深度研究結合的無邊界大學」及「關懷人類福祉的入世學術人」作為核心策略，相關執行方案說明如下。

促進城市發展與人類福祉的大學社會責任	
與臺南府城深度結合的無邊界大學	關懷人類福祉的入世學術人
一、深度工作學習(Learning by Deep Work) 二、推動伊力學院) 三、產研學堂	一、社會感知課程(Social Awareness Courses) 二、大學城智慧生活實驗室 三、人類永續發展院級 USR 四、成南興業：高教 USR 五、臺灣全境學習

一、與台南府城深度研究結合的無邊界大學

以大學知識影響力驅動地方文化及產業發展，建立大學與城市協力創新之模式。成大與臺南城市發展深度結合，打造具學習厚度之校園空間、校園文化資產保存、成大大學城歷史學等，以拓展學生學習場域及機會。並推動伊力學院)，以其為基地，透過問題形成學習地圖的模式及實作總整課程的融入，培養「新成大人」的特質，藉由學生與教師社群積極參與，共同擘劃空間與場域的新生，詮釋歷史與未來的脈動，建構區域與世界的文化，以大學知識影響力驅動地方文化及產業發展，建立大學與城市協力創新之模式，透過「產研學堂」引領產業升級。

二、關懷人類福祉的入世學術人

為了讓成大成為一所令城市感動、國家驕傲的大學，成大的大學社會責任實踐計畫(University Social Responsibility, USR)將反應出：具有全球高度、地方有感、師生有感、具有學術厚度、具有深度 E-PCK，此五項特質。主要實踐計畫分有二類：校層級的 USR：依「智慧大學城」願景推動；院層級的 USR：主要係依聯合國 17 項永續發展目標為主題推動。藉此二層級，清楚標記出成大的 USR 計畫是臺灣少見的「全球型大學高度的 USR 計畫」。配合建構校層級及院層級之 USR，推動社會感知課程（如：踏溯府城核心課程、「臺南城市問題自主踏查」學習方案等）、大學城智慧生活實驗室、人類永續發展院級 USR、成南興業-高教 USR、〈臺暨成〉臺灣全境學習等，讓不同屬性的本校學生得以在學習地圖上找到自己的定位，達成適性揚才之教育目標。

參、年度工作重點

本校將以「創新教育品質」、「研究教學合一」、「開拓國際合作」與「前瞻校務經營」等四項重點工作，由各單位提出 107 年度工作規劃彙整呈現。

第一節 創新教育品質

一、學生全人發展

(一)健康大學

1. 提供健康優質生活網：促進餐廳優質環境，持續辦理光復及敬業餐廳環境與設備的賡續維護與汰舊換新。
2. 提升心靈成長與關懷：透過心理健康三級預防概念，「健康促進」、「早期發現，早期介入」、「危機處理」，建構心理健康工作，提升全校教職員生身心靈成長與關懷。

(二)安全校園

1. 維護校園安全：強化本校校園安全暨災害防救通報處理中心功能、有效應變、處理校園災害事件，維護學生安全；持續推動三級藥物濫用防制反毒運動。
2. 強化學生安全認知：包含學生校外活動安全、落實交通安全教育；建立學生校外賃居安全觀念及藥物濫用防制宣導教育。

(三)友善環境

1. 落實生活、生命、性別平等教育：建構特有舍區文化，強化學生內涵與對該舍區之歸屬與認同感；強化宿舍自治委員會的輔導與運作，培養學生自治及自律精神；透過課程或活動，建立對生活的感知、對生命的態度與性別平等的尊重等相關工作。
2. 照顧弱勢、尊重多元文化
 - (1) 供學生各項經濟資源，並設置安心就學濟助方案及晨曦助學金，以達圓夢助學目標。
 - (2) 提供多元族群經濟補助，如原住民、新住民獎學金以及原住民就學優待減免。
 - (3) 完善學生在學生活服務機制。
 - (4) 與國際事務處配合，建構雙語化學生活動環境、支援外籍學生之特有文化活動（如設置祈禱室、齋戒月等）。

- (5) 強化「原住民族學生資源中心」功能，關懷原住民學生、關心原住民社團及推動各項輔導工作，舉辦文化講座及課程以推廣原住民文化及相關議題，朝向多元文化校園邁進。
3. 營造優質學生活動環境：持續改善現有學生活動中心空間品質，並推動學生活動中心 24 小時使用及整合學生討論空間，爭取更多學生活動空間及時間之自由度，亦養成學生自主管理、負責任之生活態度。

(四)公民社會

1. 推進國際視野、合作領導、關懷社會、服務人群：結合校外資源辦理相關服務活動，規劃辦理志願服務教育訓練課程、志工相關訓練講習及特殊教育基礎講習課程，以建立學生良好服務觀和充實基本知能，提高服務品質。
2. 活化社團活動與公共事務參與：透過通識認證、獎勵、研習營等機制，鼓勵學生擔任社團、系學會幹部、自主籌劃活動、參與學校大型活動執行及參加校外競賽。
3. 促進學生全人發展：從課堂、活動、生活教育中，將品德教育內涵融入，啟迪學生之品德意識與道德觀念，引導學生深化品德教育，提升品德觀念。
4. 厚植就業培力：引進產官學人力資源機構等合作，擴大校園職涯諮詢與輔導服務內涵；將職涯增能課程模組融入教學課程中；引進企業職涯諮詢顧問或職涯教練，適時提供在學習上與心態上的具體建議，俾利畢業後能更為有效地與職場融合接軌。

二. 深耕教育

(一)教學創新

文化創新：E-PCK 基地(E-PCK Academy)

- (1) 持續推動 X·伊力學院以及全校 E-PCK 教師社群組。
- (2) 辦理策略工作坊：學院以上述 E-PCK 準備期蒐集的資料為基礎，進行相關工作坊，針對「學院、系所、學程的課程結構」、「課程」、「創新教學方法」、「教師教學支持系統」以及「學生學習輔導」等項目，形成改善策略及典範。
- (3) 學生募課機制：仿線上募資做法，建置較資深學生及具特殊專長教師，形成跨域課程及輔導措施。

(4) 出訪標竿大學：針對教務處設定之標竿大學，進行實質參訪及學習。

學習創新：教學典範再造(Academic Transformation)

- (1) 推動研究中心/創新育成/技轉中心開設跨域課程，形成典範。
- (2) 院務研究：各院以其 E-PCK 相關措施為基礎，在組織上或人員工作項目（包含老師的應聘、職員的工作績效、課程結構、學生入學選才機制、畢業條件及跨國比較調查），重新設計以發展「院務研究」。

場域創新：無邊界大學(Academia without Borders)

3. 與臺南城市發展深度結合，打造具學習厚度之校園空間、校園文化資產保存、成大大學城歷史學等，以拓展學生學習場域及機會，並以伊力學院)為基地，透過問題形成學習地圖的模式及實作總整課程的融入，以大學知識影響力驅動地方文化及產業發展，建立大學與城市協力創新之模式。

4. 願景創新：入世學術人(Engaged Academics)

配合建構校層級及院層級之 USR，推動社會感知課程（如：踏溯府城核心課程、「臺南城市問題自主踏查」學習方案等）、大學城智慧生活實驗室、人類永續發展院級 USR、成南興業—高教 USR、〈臺暨成〉臺灣全境學習等，讓不同屬性的本校學生得以在學習地圖上找到自己的定位，達成適性揚才之教育目標。

1. (二)通識教育

2. 通識課程創新教法：融合通識每學期邀請實務經驗豐富之講座。

通識課程跨域合作：開授跨院、系所、學程通識課程。

1.

三、永續校園發展

(一)總務管理

校園事務

- (1) 招待所 E 化管理，簡化目前招待所借用之繁瑣流程及時間，採雲端管理。
- (2) 規劃本校大學路地下停車場委託專業停車場業者經營，並納入智慧停管設備，以增加收益及提升服務品質。
- (3) 辦理護樹教育訓練，增進師生護樹相關知識。

採購行政

- (1) 配合各系所單位短中長程教學研究發展所需，辦理政府採購法之財物、勞務採購及科研採購作業。
- (2) 請各單位自行辦理共同供應契約採購，並優先採購身心障礙福利機構團體或庇護工場生產物品及服務。
- (3) 加強宣導及教育訓練，以增進採購效率及各單位辦理採購業務人員對採購規定認知。為響應環保政策，建立綠色校園，加強宣導綠色採購。

資產活化

- (1)
- (2) 動產物品管理，除進行年度盤點計畫管制考核外，加強宣導上網登錄不需續用財物公告，促進各單位間財物流通使用，使閒置財物能達物盡其用，節省公帑及活化廢品標售。
- (3) 健全校舍空間提供使用規範，擬訂學校空間提供學術機構設立會址處理原則，作為機構設址於本校之處理準據。

校產營繕

- (1) 充實教學環境及研究空間，包括校舍新建、整建及整修老舊建物與研究教學空間及生醫卓群教學大樓新建工程（106-110年）。
- (2) 建構便捷、豐富、多元的基礎建設，辦理校區智慧化安全監視系統串連與優化（106-108年）。
- (3) 健全後勤支援，營造友善、強化安全的校園生活環境、興建完善的無障礙學習環境，包括規劃東寧宿舍開發、建置校園友善設施、無障礙設施改善工程，及規劃老舊、耐震安全疑慮建物之拆除及補強計畫。
- (4) 節能減碳措施積極創新，改造學校成為具有節能減碳特色之綠色校園，包括安南校區太陽能光電建置計畫，持續辦理全校空間照度量測及拆除多餘燈具，建置並擴充數位監控感應設備，以完善「校園能源管理系統」。

(二)知識資源典藏與利用

厚實圖書館館藏：積極徵集各類型館藏並參與國內外圖書資訊聯盟以匯集豐厚之知識資源，並開創圖書資訊之新服務模式。

1. 提供多元議題之展演與知識交流活動：圖書館持續連結校內外資源，如與博物館、藝術中心、文學院等學術、行政單位合作，並規劃與校內學務處、教務處、人事室等其他行政單位合作舉辦推廣活動。
- 2.

(1) 全方位空間配置與規劃，提供優質閱覽服務環境：透過空間改造，讓讀者樂於親近圖書館，並創造且引導學生更多元的學習模式，圖書館期許以建置學習共享空間及提供跨領域互動平台主動引導知識的形成並參與其過程。

(1) 提升單位內部人力效能：優質服務來自於良好的人力素質，圖書館擬透過館員服務設計與創新能力的培養及重新檢視館內組織與人力兩方案增進服務效能。

(三)數位校園

1. 網路與主機管理：維運校園骨幹網路、學術網路區網中心；持續推動資訊安全管理系統(ISMS)落實資訊安全與個人資料保護；雲端計算服務；校園無線網路；學生宿舍及教職員工宿舍網路；各類網路服務主機及持續改善機房能源使用效率，以期達到綠色節能機房合理的 PUE(Power Usage Effectiveness)值。
- 2.
3. 行政 E 化服務：維護原有資訊系統、開發新資訊系統；持續擴充「成大校園 APP」；重新改寫早期開發之資訊系統。
4. 數位學習線上服務：配合數位學習推動政策提供數位學習平臺資源服務；維護成大數位影音雲(MyTube)保存校內珍貴演講影片，提供隨選視訊(VOD)服務；維護成大育才網提供校內活動專屬課程儲存空間。
1. 其他資訊服務：包含管理校園授權軟體、推廣數位證件應用、
2. 辦理資訊研習課程、推廣自由軟體及管理電腦教室借用等服務。

(四)環境保護暨安全衛生

持續推動環安衛管理制度
建置環安衛整合資訊系統

持續推動實驗室化學藥品/廢棄物管理

持續推動生物與輻射之管理

提供智慧健康優質生活網：包含健康維護、健康環境及健康促進。

3. 厚植校園文化

4. (一)文化資產

1. 典藏：包含結合校內之專業研究能量，發展文物保存科學基礎；建置數位典藏資料庫；完備本博物館級典藏空間；優化本館供展示用的開放式庫房；典藏資料之近用與利用；分享推廣老照片及校史文物系列；研究基礎藏品。

2. 研究：以「創新多功能平台」為核心，分項發展政策討論平台、展示創新育成平台、國際文化交流平台等項目，並向外尋求研究資源。

3. 展示：與全國大學博物館聯盟分享理論與實務經驗；改善參觀動線，提高服務品質；提升常設展之定位、規格、調性及價值；尋求新增展示空間；加強成大與在地城市、國家、國際之關係；蘇雪林故居之活化；強化友善古蹟建築之展示手法及規劃行動博物館走進高中校園等活動，提升展示功能。

4. 教育：辦理新生導航教學活動；協助相關產業史、專業史課程的教學活動；將原有通識課程的教學內容與方式改良，開設新的通識課程；持續開發學生社團史的研究與展示工作；整合各學院既有課程發展出「博物館學」、「文化資產」、「科技溝通」等相關課群、學程，深化校園博物館之教育功能。

5. 推廣：持續對教職員舉辦「校園文化資產及系史室工作坊」、典藏專業培訓課程；推廣與社區連結配合辦理展覽；定期更新出版業務介紹手冊；特色基礎研究成果推廣；博物館科普推廣活動。

6. 行銷：研擬開發博物館特色產品，結合企業推廣行銷博物館，透過募款增加部分財源；社會網路媒體平台宣傳，增加活動的新聞報導次數。

7. 校史：規劃新的執行機制，並發展校史電子資料搜尋平台。

國際化：透過大學及相關博物館交流訪問、建立東南亞大學博物館網絡並開設博物館學群專業課程，並推動與國外大學博物館結盟；持續與國立科學工藝博物館合作辦理國際研討會；移展到國際知名大學博物館，強化國際能見度。

8. (二) 人文藝術

1. 展覽：辦理成大雙年展及視覺藝術、設計藝術實作進階課程之成果展覽；支援本校藝術相關學程之畢業成果展覽；結合展覽，辦理專題藝術介紹、藝術家解說等講座活動，加強藝術欣賞之深度。
2. 演藝：邀請頂尖表演藝術團體、補助新銳表演藝術團體到校演出；辦理表演藝術實作進階課程之成果展演，推動藝術叩門前導學習。
3. 教育：經營「美學與藝術跨領域學分學程」、開設服務學習課程及本中心活動之宣傳推廣。
4. 校園環境藝術：辦理校園環境藝術品之導覽與賞析活動（配合大一新生「踏溯臺南」課程）；培養校園環境藝術品之導覽人員；維護與修繕環境藝術品。藝術品數位典藏資料與研發增值應用；設置文創設計小組，進行藝術品增值設計。
5. 公共藝術案代辦：設置公共藝術品，美化校園環境。

第二節 研究教學合一

一、創新研教基地

- (一) 連結業界、法人、在地，激發產官學創新能量。
- (二) 辦理研討會及經驗分享說明會，提高計畫申請案數量。
- (三) 積極爭取來自大型企業的研究計畫經費，擴充研究資金規模，提升研究能量，強化與企業界之連結。
- (四) 計畫經費流用變更線上申請及審查系統，減化作業流程。
- (五) 法規及程序鬆綁，提高行政效率。
- (六) 延攬國際優秀人才及留住國內優秀人才。
- (七) 培育跨校年輕學者創新研發
- (八) 配合臺灣綜合大學系統推動相關年度工作：年輕學者創新研究成果選拔、獎勵跨校短期研究。

- (九)強化校內外合作：包含本校研究中心橫向鏈結，納入全校儀器資源平臺；跨校共儀系統亦可提供儀器量測服務及與中研院南分院儀器發展團隊，洽談先期進駐本校的可能性，有助於本校量測服務業績及機電維修能量。
- (十)儀器購置補助項目：儀器設備規劃及審查委員會，以公平公開的方式，規劃儀器設備的新購及汰換。

二、產學研鏈結

- (一)提升各研究中心營運績效：強化與各研究中心聯繫，協助中心解決傳承事宜，加強校內服務，積極爭取外部資源，朝向永續營運。盤點及分析各中心執行之計畫、人員、業績，統整研究能量。
- (二)強化產學雲端服務平臺：持續強化智財權管理資訊系統(Intellectual Property Management System, IPMS)並導入專利優化等作業流程，期望能將本校智財權管理更加深化，從專利申請篩選、申請流程及後續智財權推廣與技術移轉合約管理等，做完善控管並藉由系統上的大數據進行專利、技轉的數據分析與探勘。
- (三)強化智財管理及國際技轉
- (四)建構友善優質創新創業生態環境
- (五)推動創客自造生態系
- (六)籌備設立研發成果管理公司

第三節 開拓國際合作

一、深耕東南亞、布局全世界之學術輸出與交流

- (一)東南亞暨南亞學術合作交流平臺：深耕臺灣與東南亞暨南亞大學校長論壇(SATU)；結合校友力量加強結盟。
- (二)技術、策略及人才之輸出與培育：將結合政府新南向政策推動SATU Join Scheme計畫、國際產學聯盟及跨國研究中心，建構跨國研發服務平臺；推動教學與人才培育合作計畫，包含開設高階人才專班、推動國際壯遊計畫(SATU Mobility Action for Regional Talents Program)等工作規劃。
- (三)加強與歐美及東亞國家知名學術與研究機構合作及策略結盟。

二、提升境外學生招生質量

- (一)參與政府相關單位招生與行銷計畫：增加學校曝光率，拓展多元招生方式，長期經營與佈局。

- (二)加強推動數理資優生招生計畫：馬來西亞留臺成功大學校友會主辦之「華文獨中數理學識比賽」為全馬指標性考試，將結合校友力量，加強推動數理資優生招生。
- (三)推動新南向招生計畫：以東協及南亞國家大學教師與政府、企業中高階主管為目標，加強碩、博士班招生，開設高階跨域專班、雙學位專班、夏日學校及境外專班等。
- (四)推動僑生及港澳生單獨招生：修訂本校「招收僑生港澳生來臺就學單獨招生規定」。
- (五)春季班全球菁英培育：結合磨課師或遠距教學，提供學生更妥適的課程設計及銜接配套措施，輔導境外學生選擇更有彈性的入學方式，提高本校招生質能。
- (六)雙學位計畫：鼓勵各單位推動與國外學校建立雙學位計畫，已成立本校雙學位執行小組，提升行政效率。

三、提升學生國際移動力

- (一)鼓勵赴外研修、海外實習及攻讀雙學位。
- (二)拓展學生赴外計畫：與他校簽訂學術合作備忘錄及學生交換、雙聯學位合作計畫，努力爭取建立交換學生計畫之機會。
- (三)推動國際學生接待義工與服務學習計畫。

四、建置全方位國際化校園環境

- (一)完備國際化行政系統與資訊。
- (二)建立無國界校園。
- (三)開設國際化課程、英語暑期學校、推動英語授課課程及全英語學位學程。

第四節 前瞻校務經營

1.

一、財務與主計

(一)建置資金財務機制

短中長期資金管理：

- (1) 短期：維持本校優惠交易利率。
- (2) 中期：除配合短期之資金需求外，臺幣定存存期規劃以1年期以上為主，並持續爭取以優惠利率存放資金。
- (3) 長期：以鬆綁本校投資限額、建立永續基金及擬定長期資金投資運用計畫為工作重點。

多元化資產配置：強化投資正報酬組合配置，在適當時點分批布局未來核心部位，以永續孳息方式開源投資取得收益。

(二)預算管理

1. 加強預算管理，提升資源配置效率。
2. 嚴密內部審核，極大化經費支用效能。
強化內控機制，建立興利防弊之服務模式。

二、人事與行政

2. (一)人事管理

1. 依單位性質（學術、行政、研究）分訂不同人力評估原則，並據以提出行政人力建議。
1. 落實進用身心障礙人員相關配套，以達足額進用目標。
2. 適時修訂本校各類人員進用相關規定，以進用或留用優秀人才。
3. 適時辦理各項研習、訓練，加強人員專業能力及發展。
4. 落實人員考核，獎優汰劣以提升服務品質。
5. 推動員工協助方案，建構溫馨關懷的健康職場。
6. 建置專任教研人員聘任及報到系統、兼任教師資料查填系統、校聘人員甄選報名系統、身心障礙人才儲備系統、差勤 APP、獎懲作業系統、兼職管理系統及退休人員電子影像資料庫等。

1. (二)秘書行政

2. 持續修訂文書行政作業及辦理會議之標準作業程序。
3. 統整電子郵件之意見反映管道為單一介面之信箱系統。
4. 推動校務資訊公開。
5. 建置智慧財產權管理制度。
6. 檔案（含機密檔案）清查。
7. 提升文書檔案服務效能及管理作業全面 e 化。
8. 籌劃本校重要文史、公務檔案及圖書之典藏儲存空間。
9. 持續進行「成大故事」專欄系列報導。
10. 編印國立成功大學英中文文宣摺頁及簡介手冊。
落實校區安全維護，整合校園通報體系，適時應變順遂處理突發事故。

三、校友經營

- (一) 出版校友文宣與出版品。
- (二) 發行成功大學校友卡：除特約商店之折扣優惠外，亦作為申辦校內外各種服務之身分認證之用，簡化查核之手續。
- (三) 運用校友資源推動產學合作、實習與就業：以本中心作為聯絡平臺，連結校友資源、成大的研發與技轉育成中心業務，以加速技術轉移、產學合作及協助校內團隊創業。
- (四) 舉辦、協辦校友活動。
- (五) 協助成立各地校友會。
- (六) 更新校友資料庫：校友資料透過與各系所合作、校友信箱及無線網路的服務、校友卡的申請、校友文宣與出版品的寄送等其他校友服務業務持續更新。
- (七) 經營校友網路服務及社群網站。
- (八) 規劃校友成果展示：表彰校友傑出成就、凝聚校友對母校的回憶與情感，更激勵在校學生、形塑來訪者對於本校的良好印象。

肆、風險評估

第一節 創新教育品質

一、學生全人發展

- (一)隨社會氛圍及生活形態不同，學生所需生活扶助、經濟支援、心理、生理健康等內外需求多元，在有限的人力、物力資源下，不易掌握關鍵點適時提供關懷，解決學生潛隱性需求。
- (二)高等教育仍偏向專業知識及技能之培養，對於學生領導力、就業力及溝通能力的培養仍待加強。建立學生具社會關懷、尊重多元文化之態度，仍需藉由課外活動、生活教育中逐步養成。

二、深耕教育

(一)教學創新

文化創新：E-PCK 基地

1. 學習創新：教學典範再造

2.

(1) 創新變革挑戰固有教學框架，需不斷長期溝通、導入新知，以期獲得師生及行政組織的支持。

(2) 對應標竿學校及其教學單位之課程後，於校內所進行的創新教學及改善學生學習問題，需較多時間及經費的支持。

3.

場域創新：無邊界大學

(1) 學制創新的實驗、與城市發展的深度結合，相關軟硬體設施與空間之再造，需有持續性經費之挹注。

4.

(2) 融入在地社會發展，主動發掘在地需求、解決問題，需行政組織與經費的大力支持，及教師社群的活化經營。

願景創新：入世學術人

(1) 為能將「研教合一」與「入世學術」精神落實至研究所教育創新及博士後學術能量加值，需相關經費的大力支持。

(2) 與產業界或公部門有密切合作或互動關係時，需透過更全面的校內網絡進行串聯（教師社群），對應校內教職員工升等及福利制度需積極處理。

(二)通識教育

開課受教師開課意願之影響，若教師開課意願不高，則影響通識課程數量。

三、永續校園建設

(一)總務管理

- 短期學舍硬體設施多已老舊，需逐年編列預算改善；住戶多為外籍老師，接待人員平日需充實外語能力，以提供更優質的服務。大學路地下停車場硬體設施老舊，地下室滲水嚴重，恐招商時影響廠商投標之意願。
1. 逾十萬元採購案，未能及時送交採購組辦理招標。共同供應契約未善加利用。部分單位未辦理綠色採購或優先採購身心障礙之物品及服務。採購法規不熟悉，採用錯誤的採購方法或訂定不適宜的資格規格條件，限制廠商競爭。
 2. 不動產產權及稅籍部分資料疏漏謬誤，有待釐整。對於有文化保存價值之報廢物品意識不足。校園 GIS 建物平面圖建置具專業性，需有固定經費進行勞務委託進行維護。東寧校區原屬舊宿舍，無使用執照，作為創新創業基地與創意實驗場域需有整修經費支援。
 3. 工程執行期間，常有因應氣候、變更設計等不可抗拒之因素；工地管理與安全、廠商配合效率、人力及工料調配等現場問題，常使工程延宕，產生無法如期完工之風險。工程經費縮減，無法滿足各項軟硬體資本支出，因此產生無法全面達到校園規劃及相關計畫之風險。
 - 4.

(二)知識資源典藏與利用

1. 近年各校經費預算緊縮，以致徵集豐厚知識資源所需之經費不易爭取。圖書館持續積極爭取校方逐年提高書刊經費年度預算比例，以減少書刊經費每年對非經常性計畫補助款之依賴。
2. 創新的館舍空間規劃與創新的閱讀推廣活動皆來自於本館同仁之創意與發想，為團隊實力的產出。然而圖書館近年人力逐年縮減，在有限經費與人力之背景與工讀生時薪亦調漲之情形下，人力品質與優質的服務維持不易。
3. 圖書館乘載文化保存之使命，典藏空間不容缺乏，然本館書庫典藏空間已趨飽和，目前全館書架平均使用率超過 80%，

- 西文及日文圖書更達 90%，而本館爭取替代百年書庫之高密度圖書儲藏空間又遲遲未能獲得支持，圖書館典藏空間之不足，將嚴重影響本校 85 年來累積的百萬館藏能否繼續傳承。本館地下二樓電動密集書架自 90 年 6 月新總圖書館落成啟用迄今已逾 15 年，因使用頻仍、電子零件老化耗損，亟須進行密集書架軌道與相關觸控面板更換，以減少故障、保障書架使用安全，然經評估所需經費不貲，圖書館年度經費有限無法負擔，必須尋求校方專款補助。
- 4.

(三)數位校園

1. 網路攻擊可能風險

- (1) 影響程度：全球被植入惡意程式之受害電腦數量龐大，有心人士利用殭屍網絡(Botnet)發動分散式阻斷服務攻擊(Distributed Denial of Service Attack, DDoS)之威脅相當嚴重，可造成全面性或局部性之網路服務中斷或壅塞。
- (2) 因應措施：由於 DDoS 攻擊依現有技術很難預先防範，一旦發生類似攻擊，需透過學術網路之「流量清洗中心」協助排除。

2. 校務資訊系統可能風險

- (1) 影響程度：本校校務行政 E 化程度高，一旦校務系統主機或資料庫出現異常，諸多行政電腦作業將停擺，需暫時改用人工作業，影響行政效能與服務品質。
- (2) 因應措施包含：採用雲端虛擬化系統及提升資料庫安全。

(四)環境保護暨安全衛生

1. 於環安衛整合資訊系統建置之初，實驗室使用端的適應與修正。
2. 校內實驗室用藥量需求增加，需宣導化學品小量採購或交換平台功能。
3. 需加強各單位配合環安衛業務的意願。
4. 宣導初級預防概念，加強建構早期發現早期治療機制，遏止校園傳染病聚集感染。

四、厚植校園文化

(一)文化資產

除維持基本營運經費以外，各項業務按當年度所獲經費依優先順序分年度進行，部分業務亦有人力資源缺乏問題。

(二)人文藝術

1. 展覽：「成大雙年展」之經費需求與場地規模，隨策展構想而變數多，若遇經費不足，須尋求外界資源或改以兩年一度。「成大藝坊」場地，若遇規模不足，則需另覓更大場地，或考慮以多個展場串聯展出。
2. 演藝：每年度僅能負擔一個大型表演，或者二個中小型表演（師生免費），付費的演藝活動，則影響師生參與率。
3. 教育：「美學與藝術跨領域學分學程」跨文、工及規劃與設計學院，其中教務行政規章使得課程與教師的變動程序繁複，影響教務行政效率。實作實習課程因搭配業師以及實作材料費用之需，無法尋求補助；學程執行之人力資源，亦是跨單位開設課程之困難仍待解決。
4. 校園環境藝術：本校校園藝術品眾多，設置日久，多數作品已達亟需維護，甚至因風災損壞而須修復的狀態。本中心業務費僅夠每年維護一到二件，不及每年預估老化待處理的作品量。
5. 公共藝術案代辦：本中心公共藝術專案之人事費由公共藝術設置費中支出，惟每年案件經費多寡不一，人事經費來源堪慮。公共藝術行政流程繁瑣，處理介面眾多，且需具藝術專業素養，人才培養不易；現職人員已有豐富經驗，亟需任用保障。

第二節 研究教學合一

一、創新研教基地

- (一)人才斷層的隱憂：面臨大量資深教師退休，而新進教師仍在起步階段，就大型計畫之申請而言，尚有賴時間與經驗之累積與傳承，於此階段可能導致計畫量及計畫總金額減少，進而降低平均每位教師論文數及平均執行計畫金額。
- (二)新型態計畫的多樣性：面臨政府機關、產業界等對於新計畫之多樣性與及時性需求，除對經費之永續性難以評估之外，亦將面臨多元型態計畫較難規劃與執行之考驗。

- (三)產學合作成果受景氣影響：本校於產學研發及專業領域深獲肯定，惟若遇國家整體經濟環境不佳時，勢必影響企業合作意願，降低產學研能量。
- (四)基礎科學研究有待加強：本校對於基礎科學研究尚有進步空間，此有賴於基礎研究重點與方向之盤整與確立，以及長期資源之投入。
- (五)校內鼓勵機制之設計：在推動校內教研人員進行國際合著及國合計畫數、爭取院士及國家講座榮譽等方面，現行獎勵機制已面臨成長瓶頸，制度上須配合政策、環境等面向與時俱進，推陳出新，以提升本校研發之質量。
- (六)資深教師退休，新進教師若不申請計畫，將導致計畫量減少、計畫總金額減少。
- (七)新型態計畫的多樣性，其延續性無法評估，將縮減研發能量。
- (八)面對大環境景氣不佳，影響企業合作意願，將降低與業界合作之產學能量。

二、產學研鏈結

- (一)本校產學合作以前端媒合、中端智財技轉、後端創業育成，鏈結成完整的跨領域一條龍服務模式，期能促成學校研發成果轉化成高商業價值的產品/服務。然而技轉或新創在面對產業競爭上，尚需因應實際市場需求調整，因此有其風險存在。
- (二)研究中心團隊面臨資深教師退休，導致中心營運與計畫承接案件減少，需及早規劃年輕教師薪傳接棒事宜。
- (三)專利費用逐年提高，造成學校負擔，應提早思考專利成本轉嫁與降低方法及程序。
- (四)校園專職推動產學且同時具備產業連結之人才較少，兼具外文流利溝通能力可與國際產業連結之國際技轉人才更顯不足。產學媒合及國際技轉人才難尋。
- (五)智財營運管理公司專業經理人才難尋，必須對成大有認同感及服務奉獻精神，使公司能服務學校而不是學校被公司掏空。

第三節 開拓國際合作

- 一、政府推動新南向政策，全臺各校齊力投入，競爭激烈。

- 二、大學部之英語授課課程不足，本校風氣仍偏保守，安於現狀；目前不同形式的課程安排與活動樣式侷限，且相對應的配套並不完善。
- 三、亞洲臨近國家之知名大學招生策略威脅
 - (一)大陸之學術華語政策，吸引歐美學生至大陸就學。
 - (二)日本之學術日語及論文為主之政策吸引歐美學生至日本就學。
 - (三)韓國以國際學院之全英語教學吸引歐美學生至韓國就學。
 - (四)東南亞與香港以高獎學金吸引外籍學生。
- 四、校內各單位對於國際化業務的理解與認同不一，影響校院系間之互相支援與配合。

第四節 前瞻校務經營

一、財務與主計

(一)建置資金財務機制

1. 短中長期資金管理及多元化資產配置

(1) 中、長期投資

- A. 全球經濟復甦狀況及政局不穩定，可能影響本校投資之資產波動度及報酬率表現。
- B. 國內往來銀行不願再提供優惠利率供資金存放。
- C. 臺灣央行維持低利率。

(2) 短期投資

- A. 券源不足。
- B. 票債券附買回交易利率低。

2. 所得稅扣繳作業

- (1) 外籍人士居留日數判定困難，提前離職(境)難以預知。
- (2) 請款單位承辦同仁流動率高，行政作業經驗傳承困難。

(二)預算管理

- 1. 年度預算案無法如期通過審議，將影響校務推動。
- 2. 收入財源不足分配各項支出，致資金缺口擴大，影響財務結構穩健。
- 3. 適時提供各項財務資訊，積極管控校務基金執行情形，避免逾越法定標準。
- 4. 計畫執行單位未經程序辦理經費流用變更，逕以非計畫核定項目報支之可能性。

5. 計畫執行單位未經程序辦理申請延長期限，逕以非計畫期限經費報支之可能性。
6. 辦理出納會計事務查核，避免出納財務控管疏漏，以確保公款安全。
7. 舉辦業務說明會，宣傳各項經費支用依法定用途、合法程序及合法憑證核銷。
8. 加強查核支出憑證核銷案件，降低經費核銷缺失率，提升經費使用效能。

二、人事與行政

(一)人事管理

1. 行政人力建議只能評估該單位目前之工作人數是否合宜，無法就人力素質進行評斷。
2. 如短期內公勞保人數或法規變動，將衍生無法足額進用身心障礙人員之風險。
3. 法規研（修）訂過程耗時，可能無法如期配合學校需求。
4. 年度訓練計畫之成效，只有量化指標（受訓人數），質化指標不易訂定。
5. 獎勵、考績（核）常因主管標準不同，難確實發揮獎優汰劣的功能；且受限經費，無法訂定校聘人員發放考核獎金相關法規及配套措施。
6. 學校薪資、福利與升遷政策較無彈性，易陷於如何留才之困境；另職務輪調措施常因單位主管理念、人員素質及專業能力等因素無法落實。
7. 整合人事資訊系統，有時受限技術及經費，無法達到需求。

(二)秘書行政

1. 文書作業規範甚多，不常使用者，難以立即找到相關規定或作業手冊。本校業務量大且態樣繁多，易因天候環境與人為因素以致會議無法依標準作業程序辦理。
2. 統整電子郵件之意見反映管道為單一介面之信箱系統：應以簡潔介面設計，引導意見反映者順利填寫，並使其了解後續處理流程，避免誤解本校不處理該意見，造成不滿之設計模式。

3. 校務資訊公開辦法應與時俱進，並有相關配套措施，兼顧請求權與保護權取得平衡。各單位於受理申請時，准駁有所依循，以減少後續行政救濟程序之困擾。
4. 建立智慧財產權管理制度：本校囿於現已註冊商標種類及項目過少，致使商標授權收益相當有限。在產學合作關係下，如何協商取得研發成果之智慧財產權或適當回饋金，使得學校、合作廠商與計畫主持人三方產學合作關係得以順利開展，仍待努力。
5. 辦理 81 年 12 月 31 日前已屆移轉年限之永久保存檔案編製檔案移轉目錄等相關作業，屬新增業務，如何有效利用人力達成上述目標，仍須研究。
6. 為達成公文線上簽核中長程目標 85%，勢必全面推動公文線上簽核，克服教學單位承辦人員對於使用自然人憑證之疑慮，為推動重點。
7. 雲平大樓在空間使用分配上相對已較無彈性，如何在光復校區覓得適宜場所，並能兼顧檔案管理效率，以確保未來 10 年檔案庫房容量無虞。
8. 「成大故事」專欄及年輕學者典範系列報導成功因素，取決在各個指定單位能否推薦適當人選，以及找到稱職的專業撰稿人。
9. 編印本校中英文文宣摺頁及簡介手冊資料，需要相關單位提供資訊，資訊正確與否，以及是否真正凸顯成大特色，也須審慎斟酌。
10. 本校為開放性校園，校區進出人員管制不易，意外及突發事故發生機率仍高，導致危安事件發生頻仍。

三、校友經營

- (一) 為獲得校友動態最新資訊，校友文宣與出版品以中心人員採集、專訪及撰寫的專題為主，是透過第一手資料完成的一次文獻，較少採納來稿，故由於各期主題、校友審稿往返、受訪人意見指正及正確性核對等因素，出刊情容易不穩定。
- (二) 由於各地區校友組成狀況不同，校友會的成立有時需要長時間能量的累積，才能一舉達到效益，因此協助成立新校友會受外在因素影響甚大，每年實際能成立的狀況不同。

- (三)小額募款透過校友文宣與出版品及參與各地校友會及各種校友活動等與校友保持良好互動關係，適時傳達學校募款訊息，以期吸引校友回饋，但仍需獲得校友支持，每年實際捐款金額不定。未來，本中心將持續舉辦與校友互動的各類聯誼活動，藉以推動校友募款。
- (四)校友資料的整合除了由本中心藉由與校友的聯繫建置，時需透過各系所的配合與協助，目前已加強與各系所的連結。
- (五)透過校友聚會、活動等方式宣傳辦卡訊息，並增加校友卡附加價值以提高申辦意願，仍難掌握、控制每年申請量，故各年度數據皆可能有未達標、達標及超標的出入狀況。

伍、預期效益

第一節 創新教育品質

一、學生全人發展

(一) 量化關鍵績效指標

1. 健康大學

- (1) 年度個別諮商服務人次：5,000 人次。
- (2) 導生親善互動平台導生 e 點通：學生意見管理系統處理件數：220 件。
- (3) 每年辦理全校性與系所心理健康推廣活動服務人次：4,000 人次。

2. 安全校園

- (1) 年度防震防災教育宣導及演練活動參與人次：3,000 人次。
- (2) 夜間護送天使接送服務人次：300 人次。
- (3) 學生校外賃居處所訪視戶數：300 戶。
- (4) 處理校園事件及輔導工作件數：400 件。
- (5) 每年藥物濫用防制宣導教育參與人次：4,000 人次。

3. 友善環境

- (1) 辦理性別專題講座、性別影展及相關宣導活動參與人次：2,500 人次。
- (2) 自設立「安心就學濟助方案」迄今累計扶助人次：1,000 人次。
- (3) 每年身障生輔導會議場次：60 場。
- (4) 每年身障生學業輔導聽打服務時數：1,300 小時。
- (5) 每年學生宿舍床位供需率：50%。
- (6) 辦理原住民族專題講座、原住民族影展、讀書會及相關宣導活動累計參與人次：900 人次
- (7) 辦理原住民新生、學業、職涯累計輔導活動：20 場
- (8) 每年辦理大型原住民文化活動參與人次：250 人次

4. 公民社會

- (1) 每年學生社團與相關志願服務參與國際交流人次：150 人

- (2) 領導力中心培訓班參訓人次：30 人。
- (3) 年度參與多元化職涯輔導方案學生人次：3,500 人。
- (4) 年度參與職業生涯教練計畫學生人數：200 人。
- (5) 應屆畢業生意向調查填答率：95%。
- (6) 畢業生追蹤調查填答率（畢業後 1 年、畢業後 3 年、畢業後 5 年）：50%。

(二) 質化關鍵績效指標

1. 促進教職員工生身心健康。
2. 透過多元的心理健康行動，營造重視專業學習及全人心理發展之校園環境，提升身心靈成長與關懷。
3. 擴展學生團體交流與合作，開拓學生國際視野，透過課外活動培養學生的領袖氣質，培育跨領域優質人才，培植優質公民素養。
4. 增進校園安全，達成「校園無毒品、無暴力、無詐騙、無意外」的長期目標。
5. 建構宿舍生活與學習課程藍圖，落實生活教育、關懷人群與環境。
6. 建立正向且積極的人生觀與處事態度，影響學生，關懷並幫助學生。
7. 整合各項資源，照顧弱勢學生，提供學生完善的支援系統，鼓勵學生多元學習。
8. 引進企業及整合校園資源、善用畢業回饋結果，協助學生了解自我特質及能力，規劃多元化就業培力輔導方案，紮根學生就業競爭力，達成「學用合一」的教育長遠目標。
9. 促進全校師生的族群敏感度及多元文化素養，加強原住民學生學習、生活及就業照護。

二、深耕教育

(一) 教學創新

1. 量化關鍵績效指標
 - (1) 文化創新—E-PCK 基地：透過全校 E-PCK 教師社群，串連院 E-PCK 團隊，整合各院所產出之學科知識與實務知識，發展跨域教學規劃藍圖，協助教師具備跨域學科知識、教學轉換、反省增能等專業知能，以產生教學質變。

- A. 跨領域 E-PCK 課程每年以 0.5% 的比例增加，五年後佔全校總課程數 3%。
 - B. 總整課程數五年後達到全校 15%。
 - C. 累積參與教學創新教案教師數五年後總數達全校 10%。
- (2) 學習創新—教學典範再造：各學院及通識教育中心課程依高等教育深耕計畫創新、汰換或整併改善，使學院及通識教育中心進行反思，減少必修課程，增加修課彈性，並能針對課程結構與內容產生實質改變。
- A. 5 年後至少有 50% 學生修過 AI 相關課程。
 - B. 每年至少 4 門英語授課的密集課程及 6 門實作課程。
 - C. 補助學生修習國際線上課程經費支持學生自學數。
- (3) 場域創新—無邊界大學：規劃彈性、開放且具特色之大學體制和學習環境，建立跨域、跨場域教學理念，形塑本校成為區域創新樞紐，從中培養學生自主、跨域的學習能力、尊重美感與多元的大學公民素養。
- A. 每年至少 3 個課程結合校內外創新創業人才培訓計畫。
 - B. 學生參與校內外創新創業人才培訓計畫後進行新創產業之人數，每年至少 3 個，並支持至少 2 個團隊至海外交流及參訪。
- (4) 願景創新—入世學術人：善盡大學社會責任的具體參與和介入，進而提升臺南市民認同成功大學對在地的貢獻。
- A. 3 年內「接地氣課程」成為大一生（含外籍生）必選課程之一。
 - B. 校方支持專案教師員額（含外籍教師）專司 E-PCK 專業/跨域課程之人數及經費。
2. 質化關鍵績效指標
- (1) 文化創新—E-PCK 基地
- A. 教學/IR 合作對於 E-PCK 教學之影響與分析報告，且其結果將做為學校中長程教學修正之依據。
 - B. 教學/IR 合作分析伊力學院) 學習成效之影響。

- (2) 學習創新—教學典範再造
 - A. 大一國文變革及其對外籍生學生核心能力之影響。
 - B. 外籍生參與研究生跨域課程之比例及類別變化情形。
 - C. 補助學生修習國際線上課程協助學生國際移動力提升情形分析報告。
- (3) 場域創新—無邊界大學
 - A. 各類空間改造融入課程對於學生學習影響之分析。
 - B. 本項目提升大臺南城市發展之影響與分析。
 - C. 校內研究過程/成果轉化/融入於實作/實踐型課程之於學生學習成效及就業後發展之影響與分析。
- (4) 願景創新—入世學術人
 - A. 聯合國 SDGs 議題融入各院 E-PCK 課程比例及其對於本校研究/教學之影響評估。
 - B. 全球化在地大學計畫下主題所衍生出的國際交流及宣導情形，與推動報告書。

(二)通識教育

- 1. 量化關鍵績效指標
 - (1) 通識認證講座：截至 106 年 11 月 15 日止共 98 場達到 4,399 人次參與，106 全學年度預估參與人數達 8,000 人次。
 - (2) 融合通識課程：包含大學導航、通識領袖論壇、通識巡迴講座、通識教育生活實踐等，提供學生從生活中發現問題並試圖研擬方案予以解決，在實務方面提供理論與實作結合的可能性。本學期融合通識開設 11 班，修課人數共 895 人，相較過去融合通識修課人數，有逐漸增加的趨勢，故下學期預計選課人數將會達到 1,300 人。
- 2. 質化關鍵績效指標
 - (1) 通識課程創新教法：加強師生的社會責任感。
 - (2) 建立學生實作平台：增加所有行動導向課程授課教師及學生的交流。
 - (3) 經營教師社群：藉由教師社群的溝通交流，促成教師將大學的社會責任議題納入課程設計。

- (4) 通識課程跨域合作：培養學生解決城市與人類問題的能力。

三、永續校園建設

(一)總務管理

1. 量化關鍵績效指標

- (1) 會議場地每年收入約 800 萬元；短期學舍每年收入約 180 萬元；大學路地下停車場委外經營每年收入約 180 萬（其中 47% 歸臺南市政府）。

(2)

- (3) 場地標租，商店 6 案，收入約 360 萬元，販賣機 2 案，收入約 200 萬元。校友會館 BOT 案每年收取權利金學生宿舍 80 萬元、商場 170 萬元、回饋金 60 萬元。校園地理資訊系統(GIS)達到系統空間盤點率 100%，建物平面圖數化率 100%。

- (4) 理學教學大樓新建工程 107 年底完工；生醫卓群教學大樓新建工程 106 年底完成規劃設計及工程招標，107 年 2 月開工，110 年 6 月完工。校區緊急用水備援工程，預計 106 年底前完成成功至光復校區補注段。107 年評估效益後，完成勝利校區宿舍用水備援規劃。校區智慧化安全監視系統串連與優化，106 年完成規劃，107 年完成力行校區，逐步完成全校區。

2. 質化關鍵績效指標

- (1) 國際會議廳、成功廳及會議室提供更便利的無線上網。縮減招待所借用流程。大學路地下停車場委外經營導入自動繳費系統，可省下用人費用每年約 170 萬，並由委外經營廠商汰換原有老舊設施及場地整修。
- (2) 宣導加強各單位辦理綠色採購及身心障礙優先採購觀念，建立綠色環保、關懷弱勢校園。採購辦法及流程適時檢討修正，並加強教育訓練與宣導，增進採購效益，強化採購品質。
- (3) 提升不動產財產管理效能。辦理年度財物盤點時，加強財產之使用情形盤查，有閒置未使用之財產，促請上網公告。活化校地，增加自籌收入；透過公開程序評審，

以監督廠商服務品質，依契約規定，在服務水準達本校標準下，以續約方式繼續為本校師生提供服務。改進校園 GIS 系統各類報表製作分析，提升空間管理效能。

- (4) 建構完善教研環境，拓展師生互動與學習空間。積極整合與維護校內文化資產，提升文化資產效益。落實綠色校園政策，建構永續校園環境。健全基礎建設，創造健康的校園環境。

(二)知識資源典藏與利用

1. 量化關鍵績效指標

- (1) 圖書及非書館藏：3,130,000（冊件）。
- (2) 電子期刊：40,000（種數）。
- (3) 資料庫：450（種數）。
- (4) 機構典藏蒐集文獻：
 - A. 摘要：123,900（篇）。
 - B. 全文（含連結）：87,000（篇）。

2. 質化關鍵績效指標

(1) 服務

- A. 積極徵集實體與電子化館藏，並提升資源取得性與增進學校研究之影響力。
- B. 結合新技術與各單位資源，提供優質館藏及知識資源之利用與推廣。
- C. 舉辦人文藝術活動，提供科技人文與跨領域人才所需之多元化內涵。
- D. 持續參與社會服務，協助弱勢團體。

(2) 空間

- A. 建置學習共享空間並進行館舍空間配置調整。
- B. 提供優質跨領域學習環境。

(3) 跨館合作

- A. 參與圖書館合作組織，與國際、國內同道接軌，並提升本校知名度。
- B. 與校內外各行政、學術單位合作，促進交流與提升影響力。

(三)數位校園

1. 量化關鍵績效指標

- (1) 全校骨幹網路維運：服務妥善率須達 99.86% 以上（換算因設備故障造成之不可預期斷線時數，全年累計不超過 12 小時）。
- (2) 提升本校直接連接 TANet 頻寬，預計由 4Gbps 提升為 10Gbps。
- (3) 校務資訊系統開發：配合師生個人行動裝置使用需求，預計平均每年開發 5 個行動化校務資訊系統（包括新增系統與改寫舊系統）。

2. 質化關鍵績效指標

(1) 強化資訊安全與個人資料保護：

- A. 配合教育部政策，持續於本中心推動資訊安全管理系統(ISMS)，定期通過第三方驗證，避免發生重大資訊安全事件。
- B. 落實全校個人資料保護管理制度，各單位對個人資料之蒐集、處理及利用皆能符合個人資料保護法規定，防止個人資料洩漏或不當使用。

(2) 採用最新的系統開發工具或平臺：

- A. 依校務資訊系統性質，使用響應式網頁技術或 APP 技術開發，提升使用者操作介面友善度。
- B. 推廣新一代網站管理平臺，透過響應式網頁技術，各單位不需同時維護電腦版及手機版兩種網頁內容，減少維護人力及成本。

1.

(四)環境保護暨安全衛生

量化關鍵績效指標

- (1) 每年至少舉辦 1 場以上環保教育暨安全衛生相關講座。
2. (2) 每年新生體檢率達 95%~100%。
- (3) 每年參加健康促進人次有 80% 每星期中等強度身體活動時間達 150 分鐘。

質化關鍵績效指標

- (1) 環安衛整合資訊系統開發：達到可查詢、統計全校實驗室相關資訊之功能。

- (2) 營造校園內重視健康促進生活觀念，養成健康生活型態。
- (3) 透過永續校園規劃，在既有之基礎，加強單位間聯繫；使資源能有效運用，持續推動、執行相關業務，冀能達到一個盡善盡美的優質校園環境。

四、厚植校園文化

(一)文化資產

量化關鍵績效指標

- (1) 蒐藏：數位化登錄筆數每年 10 件以上。
- 1. (2) 研究：
 - A. 研究報告數：每年 1~2 冊。
 - B. 校外研究計畫佔研究經費比例：每年平均 60% 以上。
 - C. 平均每位研究人員期刊論文數*：每年 1 篇以上。
 - D. 平均每位研究人員專書（含紀錄片）數*：每年 0.2 本以上。（*校內教授兼任館員之相關出版品以 0.25 位研究人員計算）
- (3) 展示教育：
 - A. 單位展示面積新展數：每年每百平方公尺 1 項以上。
 - B. 單位展示面積參觀人數：每年每百平方公尺 300 人以上。
 - C. 外國團體參觀人數：每年 800 人以上。
- (4) 推廣行銷：
 - A. 國內合作交流之單位數：每年 5 個以上。
 - B. 國際交流之單位數：每年 3 個以上。
- 2. C. 外語導覽人員比例：每年持續增加至佔導覽人員 1/5 以上。
- D. 新聞報導數：每年 4 次事件以上。

質化關鍵績效指標

- (1) 展示及導覽內容品質之提升。
- (2) 強化與校內外單位之合作。

(二)人文藝術

量化關鍵績效指標

(1) 展覽、演藝：每年辦理藝文活動（含展覽、表演、講座及影展）25 場次，參與人數達 20,000 人次。

(2) 教育：

1. A. 每年新增「美學與藝術跨領域學分學程」登記學生 100 人。
B. 每年新增「藝術叩門」完成學生 400 人。
C. 每年新增進階實作實習課程完成學生 180 人次。
D. 每年完成「美學與藝術跨領域學分學程」認證學生 30 人。
- (3) 校園環境（公共）藝術品：
A. 每年新增藝術品 1 座。
B. 每年修繕藝術品 1 座。
C. 每年完成 1-2 件文創設計品。

質化關鍵績效指標

2. (1) 藝術教育深化：透過「美學與藝術跨領域學分學程」之前導課程，增進本校學生之藝術活動參與率及賞析能力；透過實作課程引導學生進入創作，進而發表、展現成果。
- (2) 校園藝術氛圍營塑：校園環境美化，強化成大人對校園文化的感情與認同。

第二節 研究教學合一

一、創新研教基地

(一) 量化關鍵績效指標

1. 產學方面：105 年產學（含建教）合作計畫數共計 2,561 件，金額共計 4,054,680 千元，來自企業部門產學合作經費共計 481,011 千元，未來將持續穩定成長。
2. 儀器設備方面：
 - (1) 量測服務業績，包括共用儀器服務系統、貴重儀器貴儀中心及臺灣綜合大學系統，績效均呈現明顯進步（每年提昇 5%-10% 量測業績）。

- (2) 強化機電維修組業務，提升校內貴重儀器維修與維護能力，降低維修費用，可節省公帑並儲備儀器汰換的配合款。
- (3) 儀器設備中心博士後研究員，不僅提供優質的量測服務及業績，還有非常亮眼的研究成果，論文產出居全臺貴儀中心之冠。

(二) 質化關鍵績效指標

1. 藉由產學制度的完善及各種誘因的訂定，鼓勵及協助本校與校外不同領域學者專家，跨領域合作成立研究中心，整合內部資源，進而積極爭取外部資源。
2. 配合政府智慧科技、製作精進、服務創新等跨領域，及前瞻性的產業發展目標，協助各研究單位提送經濟部產學研價值創造計畫，利用本校研發能量對於既有之產業技術進行再加值開發，促成產業群聚效應，厚植研發競爭力。
3. 因應政府各部會配合「5+N 創新產業政策」，以為整合學界及法人之能量，協助各研究單位提送各部會價創計畫，透過技術移轉提升產業附加價值，亦擴大業界參與精進研發成效。
4. 刊登於 Nature & Science 之論文數預計 106 年成長 10%。
5. 近十年論文受高度引用率 HiCi 之篇數預計逐年成長 10%。
6. 各領域前 1% 之論文數預計逐年成長 10%，爭取與國際期刊合作發行專刊。
7. 預計 5 年內規劃達成目標：鼓勵校內講座教授爭取至少 1 席以上國家講座與學術獎榮譽、特聘教授爭取 5 席傑出研究獎；國內外院士至少達到 3 人。
8. 結合學院、研究總中心、臺灣綜合大學系統、中研院、工研院以及國家實驗研究院爭取計畫，鼓勵校內教研人員進行跨領域跨國之研究計畫。
9. 以研究總中心為平臺，結合校內九大學院，共同配合政府南向政策及人工智慧產業的推動，成立相關跨領域研究中心，培育國家未來需要之人才。
10. 結合業師，融合理論與實務，落實學用合一，培育國家未來需要之人才。
11. 為培育及延攬年輕優秀人才，將以額外獎助，積極延攬優秀年輕學者，以深化未來教學研究人才之培育，如：補助優秀

- 新進教師暨研究人員學術研究計畫、補助博士後研究人員研究津貼、補助大專校院延攬特殊優秀人才措施等。
12. 積極招收東南亞及中亞地區優秀國際學生，拓展招收中南美洲優秀人才管道。
 13. 由校、院或中心大師級學者及其研究團隊來校參與相關領域研究，開拓提升研究之質量。
 14. 與知名大學及研究單位策略結盟、加強建置東南亞地區高等教育交流合作之平臺。
 15. 儀器設備中心博士後研究員，不僅提供優質的量測服務及業績，還可指導各分組操作員量測技巧及技術諮詢，開發新的量測方法。
 16. 儀器設備中心提供基礎學術研究服務，以及協助產業技術研發，以增加科技部研究計畫及建教合作金額。

二、產學研鏈結

(一) 量化關鍵績效指標

1. 規劃設立智財營運管理公司。
2. 加速新創公司或衍生公司成立數量。
3. 創造、增加智慧財產的收入。

(二) 質化關鍵績效指標

1. 加速建構臺灣完整的創新創業生態系統。
2. 縮短學用落差，廠商及企業參與培育新創事業經營人才。
3. 提升大學產學合作行政效能。
4. 翻轉產業機會並建立下一代產業基礎。
5. 強化創新技術商品化，建構創造價值並與國際接軌。
6. 協助國內廠商取得創新技術，建立實質產學合作國際化創新模式創造價值，帶領廠商躍上國際舞台。

第三節 開拓國際合作

一、量化關鍵績效指標

(一) 提升本校國際學術地位及影響力

1. 5年後完成與20所國際百大建立合作關係。
2. 新簽訂合約每年增加5所。
3. 交換生計畫合約數每年增加5所。

4. 跨國雙學位簽約校每年增加 5 所。
5. 臺灣與東南亞暨南亞大學校長論壇(SATU) Join research schemes 計畫數每年增加 20%。

(二)提升境外學生招生質與量

1. 境外學位生數每學年新生數增加 5%。
2. 境外學位生佔全校比例 5 年後達 10%。
3. 境外交換研習生數每年增加 10%。

(三)提升學生國際移動力

1. 赴外交換研修學生數每年增加 10%。
2. 國際禮賓大使修課學生數每年增加 30%，5 年後每年達 50 人。

(四)提升成大全方位國際化校園程度

1. 國際學生座談會議每年 4 場。
2. 國際學生接待志工人數每年增加 10%。

二、質化關鍵績效指標

- (一)與國際百大學校接軌，期透過與全球前百大大學校院進行各種面向之合作交流與連結，研習其學校價值養成及貢獻大學社會責任之策略方向。
- (二)強化臺灣與東南亞暨南亞大學校長論壇(SATU)功能，推動跨國、跨校合作計畫，培養東南亞暨南亞地區跨領域人才，吸引優秀學生來臺就讀，成為高教輸出之國際平臺。
- (三)針對全校現有之英語授課課程學程進行盤點、整理，與跨領域整合，進一步建立完善資訊平台，以對內供國際學生更直接的資訊掌握與對外招生的推廣。
- (四)藉由接待義工及國際服務學習課程計畫，鼓勵本地學生積極參與公共事務，協助國際學生適應台灣生活，認識不同國家的國際友人，學生透過赴外研習、體驗學習，可增加自主發展能力，拓展視野涵養與國際接軌之溝通能力，提升實踐能力，豐富自身履歷。
- (五)落實各學院建置國際化窗口，國際化工作細緻、複雜、高變動性及具專業性，除學術專業及策略外，行政推動亦是關鍵，於學院建置國際化窗口為本校推動國際化之永續發展基礎。
- (六)完成校園行政資料庫盤點及重新規劃，其中包含了教務、學務、國際等不同單位業務所屬但又有所關聯的數位資料，以提高行政

效率並能即時更新國際化交流資料庫，經由長期收集累積的大數據資料可以觀察政策執行所產生的趨勢，藉以預測未來事件之發生可能性或作為訂定標準之數字依據。

第四節 前瞻校務經營

一、財務與主計

(一)建置資金財務機制

量化關鍵績效指標

(1) 中、長期投資：

1. A. 投資組合年化報酬率優於定存，長期平均年化報酬率期望可達 3% 至 4% 以上。
- B. 運用留本捐贈之永續基金進行投資，獲得穩定收益 3% 至 4%。
- (2) 短期投資：活儲現金存量（排除目的性專戶）不超過 1.5 億元，以減少閒置資金，活化資金運用。

質化關鍵績效指標

2. (1) 加強核心持股配置，以獲取永續投資孳息收益。
- (2) 加強宣導所得歸戶之認知，鼓勵同仁積極參與教育講習，建立正確所得扣繳觀念，以獲取新知，增進專業知識，降低漏列所得或短漏扣稅額之風險。
- (3) 加強推廣繳費平台多元化之繳款方式，整合需求並增加使用單位，線上 E 化繳款以減少收取現金降低失竊風險，推動平台介面英文化，與國際接軌。
- 1.

(二)預算管理

量化關鍵績效指標

- (1) 預、決算各表報依主管機關期程編送。
- (2) 年度決算短絀控制於預算短絀數內。
- (3) 自籌收入占總收入比率 > 57%。
- (4) 年度決算實質短絀 < 0。
- (5) 自籌收入支應之人事費支出占最近年度決算自籌收入比率 < 50%。
- (6) 可用資金占最近年度決算平均每月現金經常支出倍數 > 4 倍。

質化關鍵績效指標

- (1) 提升預算管理功能，增進財務營運績效，以利短絀逐年減少。
- (2) 進行流程改造，強化財務內控機制，建立興利防弊之服務模式。
- (3) 依循產學合作相關法規並嚴謹審查，協助計畫單位降低違規（約）之風險。
- (4) 藉由行政事務協助，優化產學合作相關機制，俾助產學發展及連結能力。

二、人事與行政

(一)人事管理

量化關鍵績效指標：身心障礙人員達法定 3% 足額進用。

1. 質化關鍵績效指標
2.
 - (1) 適時修訂或增訂各類人員之相關管理或進用規定。
 - (2) 訂定年度訓練計畫。
 - (3) 訂定年度員工協助方案。
 - (4) 依限辦理平時考核，獎懲案件即獎即懲。
 - (5) 每月正確完成各項人事資料報送。

1. (二)秘書行政

量化關鍵績效指標

- (1) 增加分層負責授權項數，提升行政效能。
- (2) 校級會議召開次數與時間依時程辦理，每場會議討論提案皆能完成。
- (3) 提升電子郵件反映管道之（每月/半年/一年）結案百分比及意見處理滿意度。
- (4) 107 年完成 38 年（含）以前共計 5,700 件國家檔案移轉，另 81 年 12 月 31 日以前屆期永久保存檔案移轉檔案目錄送審共計分 6 年，於 112 年完成約 138,000 件檔案之目錄清查、校正及移轉目錄送審。
- (5) 公文線上簽核比率於 110 年前達 85% 的中長程目標。
- (6) 為妥善保存本校珍貴歷史檔案，在符合檔案庫房設施基準下，滿足每年至少 35 公尺的容載需求達 10 年。

質化關鍵績效指標

- (1) 訂定用印規範並公告週知，確立作業流程。
 - (2) 會議討論過程能使意見順利具體表達，每場會議皆能完成預定之提案。
 - (3) 統整意見反映相關資料，依此研擬各項改善措施並執行，逐漸減少反覆出現之提問或申訴，並提升意見處理滿意度之正向回饋。
 - (4) 研擬本校「校務資訊應用作業要點」，並將申請校務資訊所需申請書、委任書、核駁通知書、同意書及登記簿等相關文件表格化，以簡化行政程序，增加行政效能。
 - (5) 建立本校智慧財產權管理制度，有效管理具有商業價值之商標，同時研擬產學合作合約之各類別條款，透過合約約定取得研發成果之智慧財產權或收取適當回饋金，以充實校務基金規模。
 - (6) 完成民國 38 年（含）前檔案移轉為國家檔案，及 81 年 12 月 31 日前永久保存檔案編製檔案移轉目錄送審，促進機關檔案之開放與運用，發揮檔案加值功能。
 - (7) 公文系統於 108 年底前完成驗證，以確保系統執行之正確性，健全機關檔案管理，便利檔案彙送、移轉（交）作業之正確，並同時確保公文檔案從產生、應用至保管週期過程中，能有共通的格式與標準，在電子檔案長久保存時，仍能確保檔案真實、完整及可及性等安全要件。
 - (8) 未來可與博物館、校史館結合成立檔案館，用以保存本校之文獻資產，以供行政諮詢、校史教學與研究之用。
 - (9) 「成大故事」專欄及年輕學者典範系列報導，可提升本校形象及知名度，尤其年輕學者典範可激發年輕學者教學、研究、產學能量。
 - (10) 編印國立成功大學英中文文宣摺頁及簡介手冊，協助校外人士認識成大，以達宣傳之目的。
 - (11) 落實本校校區安全維護，減少意外事故發生，順遂校園突發意外事件發生應變及處置，提升安全服務品質。
- 1.

三、校友經營

(一) 量化關鍵績效指標

本校校友卡發行數量，累計達 1,500 張。

協助校友申請校友電子信箱，每年達 200 件。

協助校友校內無線網路申請，每年達 200 件。

協助安心就學濟助方案募款，每年約 8,000,000 元。

(二)質化關鍵績效指標

2. 增進校友之間的橫向聯繫，凝聚校友向心力。
3. 提高本校與校友資源之間的連結，協助校務發展。
- 4.

1.

2.

陸、財務預測

本校以中長程發展計畫為基礎，穩健創新經營為原則，配合未來資金運用以量入為出觀念妥為籌劃，並參照過去實績、衡酌業務發展增減需要，以提升高等教育品質、落實教學創新、提升高教公共性、發展學校特色及善盡社會責任，推動各項工作計畫。除持續推動人事、電費等節流措施外，另整合九大學院及各特色領域研究中心，配合政府推動之政策積極爭取計畫經費，結合廣大校友群擴展募款資源，另透過財務面操作，兼顧收益性及安全性考量下投資，增加學校自籌收入財源，確保校務基金永續經營。

第一節 近 5 年收支決算分析表

本校近年致力於籌措自籌資源，並擷節各項支出，年度短絀已逐年改善，近5年收支餘絀情形如表1。資本支出因幾項重大工程陸續完工，執行數亦逐年降低，近5年資本門執行情形如表2。

表 1：近 5 年收支決算分析

單位：新臺幣千元

年度 科目	102	103	104	105	106
業務收入	7,663,759	7,952,036	7,864,867	7,786,549	8,100,078
學雜費收入	1,148,636	1,123,836	1,112,526	1,114,597	1,129,175
學雜費減免(-)	-47,303	-43,575	-41,451	-41,244	-41,096
建教合作收入	2,709,299	2,956,797	3,146,896	3,203,122	3,498,911
推廣教育收入	53,197	55,000	57,081	59,366	57,151
權利金收入	34,752	40,964	83,318	37,106	24,142
學校教學研究補助收入	2,447,227	2,450,069	2,461,338	2,457,791	2,448,258
其他補助收入	1,280,918	1,338,792	1,013,198	920,954	948,739
雜項業務收入	37,033	30,153	31,961	34,857	34,798
業務成本與費用	8,391,013	8,697,441	8,578,682	8,386,463	8,510,797
教學研究及訓輔成本	4,639,854	4,712,716	4,378,783	4,063,649	3,953,601
建教合作成本	2,686,191	2,908,056	3,045,670	3,181,006	3,462,575
推廣教育成本	46,228	47,751	47,775	50,580	54,102
學生公費及獎勵金	340,359	352,931	355,135	375,899	386,658
管理費用及總務費用	652,771	649,585	723,234	685,122	623,745

年度 科目	102	103	104	105	106
雜項業務成本	25,610	26,402	28,085	30,207	30,116
業務賸餘(短絀-)	-727,254	-745,405	-713,815	-599,914	-410,719
業務外收入	389,264	387,295	388,412	412,840	436,141
利息收入	85,623	89,183	83,076	81,312	72,076
兌換賸餘	1	-	-	881	-
投資賸餘	14,967	4,241	5,741	8,913	22,035
資產使用及權利金收入	168,126	193,679	177,380	191,677	190,788
受贈收入	97,807	75,827	99,085	110,670	121,522
賠(補)償收入	25	84	81	3	-
違規罰款收入	1,308	563	2,735	371	5,483
雜項收入	21,407	23,718	20,314	19,013	24,237
業務外費用	246,915	245,382	284,879	341,702	333,984
財產交易短絀	4,220	34	529	-	12
雜項費用	242,695	245,348	284,350	341,702	333,972
業務外賸餘(短絀-)	142,349	141,913	103,533	71,138	102,157
本期賸餘(短絀-)	-584,905	-603,492	-610,282	-528,776	-308,562

表 2：近五年資本門執行情形：

單位：新臺幣千元

年度 項目	102	103	104	105	106
土地改良物	13,725	23,070	-	-	-
房屋及建築	434,425	324,734	673,796	567,735	421,956
機械及設備	556,462	545,088	469,678	465,654	552,216
交通及運輸設備	45,632	19,936	22,951	70,653	48,064
什項設備	110,730	100,083	81,270	60,070	100,864
無形資產	39,776	35,218	28,344	22,530	35,800
遞延借項	100,057	69,741	128,787	76,540	22,938
合 計	1,300,807	1,117,870	1,404,826	1,263,182	1,181,838

第二節 未來 3 年可用資金分析

本校未來自籌收入面預估學雜費、建教合作及推廣教育收入逐年增加4,150萬元、財務收入逐年增加300萬元、資產使用及權利金收入逐年增加400萬元、受贈收入逐年增加1,500萬元；支出面預估教學研究及訓輔成本逐年增加1,000萬元，執行面以量入為出進行預算分配及加強開源節流，持續改善年度短絀並穩定學校資金，用以支應理學教學大樓及臺灣生醫卓群中心教學研究大樓新建工程等需求。預計未來3年之帳面現金，將自108年底之61.63億元，略微減至110年底61.46億元；另可用資金，則預計自108年底12.76億元，略微減至110年底12.67億元，未來3年現金及可用資金變化如表3。

表 2：未來 3 年可運用資金變化

單位：新臺幣千元

項目	108 年預計數	109 年預計數	110 年預計數
期初現金及定存 (A)	6,237,839	6,162,945	6,165,319
加：當期經常門現金收入情形 (B)	8,777,775	8,851,275	8,924,775
減：當期經常門現金支出情形 (C)	8,225,958	8,219,354	8,324,175
加：當期動產、不動產及其他資產現金收入情形 (D)	543,021	525,953	505,953
減：當期動產、不動產及其他資產現金支出情形 (E)	1,169,732	1,155,500	1,126,000
加：當期流動金融資產淨(增)減情形 (F)	-	-	-
加：當期投資淨(增)減情形 (G)	-	-	-
加：當期長期債務舉借 (H)	-	-	-
減：當期長期債務償還 (I)	-	-	-
加：其他影響當期現金調整增(減)數(±) (J)	-	-	-
期末現金及定存 (K=A+B-C+D-E+F+G+H-I+J)	6,162,945	6,165,319	6,145,872
加：期末短期可變現資產 (L)	87,062	87,062	87,062
減：期末短期須償還負債 (M)	4,974,236	4,966,212	4,966,212
減：資本門補助計畫尚未執行數 (N)	-	-	-
期末可用資金預測 (O=K+L-M-N)	1,275,771	1,286,169	1,266,722

項目						108 年預計數	109 年預計數	110 年預計數
其他重要財務資訊								
期末已核定尚未編列之營建工程預算						1,344,163	1,074,163	834,163
政府補助						180,000	80,000	-
由學校已提撥之準備金支應						-	-	-
由學校可用資金支應						1,164,163	994,163	834,163
外借資金						-	-	-
長期 債務	借款 年度	償還 期間	計畫 自償率	借款 利率	債務 總額	108 年餘額	109 年餘額	110 年餘額
債務項目	-	-	-	-	-	-	-	-

第三節 其他重要財務資訊—重大營建工程

單位：新臺幣千元

科目 名稱	項目 名稱	期間	投資總額	分 年 預 算 數			備 註
				以前年度 法定預算	本年度	以後年度	
房屋及 建築	1. 理學 教學大 樓新建 工程	102.01~ 108.12	825,345	782,817	42,528	-	<p>1.解決長期教學研究空間不足的問題；營造優良教學環境、提升教學品質，以吸引學生就讀意願；促成學術研究合作對象增加與擴大研究範疇；「理學教學大樓」的興建有助於研究與教學實力之提升。</p> <p>2.預定興建地上7及9層，地下2層之RC建築物，總樓地板面積約為3萬2,417平方公尺，總工程經費8億2,534萬5千元，工程管理費依「中央政府各機關工程管理費支用要點」規定，按3%~0.5%估算工程管理費502萬4千元，計畫期程預計為102年度至108年度，由本校自籌4億3,384萬5千元，其餘3億9,150萬元由教育部補助款支應。102年度支用346萬8千元，103年度編列預算500萬元支用684萬9千元，104年度編列預算2億2,000萬元，105年度編列預算2億8,650萬元，106年度編列預算1億3,000萬元，107年度編列預算1億3,600萬元，由營運資金支應(其中2,534萬5千元由自籌收入支應)，本年度編列預算4,252萬8千元，由營運資金支應。</p>

科目 名稱	項目 名稱	期間	投資總額	分 年 預 算 數			備 註
				以前年度 法定預算	本年度	以後年度	
房屋及 建築	2. 臺灣 生醫卓 群中心 教學研 究大樓 新建工 程	105.01~ 109.12	840,000	130,147	160,000	549,853	<p>1.解決醫學院擁塞的教學研究空間，引領醫學、工程與社會科學的整合性研究，並將研究成果轉為經濟產能，以期許成為國家及高齡醫學的研究重鎮。</p> <p>2.預定興建地上 11 層，地下 2 層之 RC 建築物，總樓地板面積約為 2 萬 8,118 平方公尺，總工程經費 8 億 4,000 萬元，工程管理費依「中央政府各機關工程管理費支用要點」規定，按 3%~0.5% 估算工程管理費 476 萬 4 千元，本年度編列 120 萬元，計畫期程預計為 105 年度至 109 年度，由本校自籌 3 億元、國立成功大學醫學院附設醫院補助 3 億元，其餘 2 億 4,000 萬元由教育部補助款支應。105 年度支用 17 萬 1 千元，106 年度支用 297 萬 6 千元，107 年度編列預算 1 億 2,700 萬元，本年度編列預算 1 億 6,000 萬元，由國立成功大學醫學院附設醫院補助 1 億元、教育部補助 6,000 萬元。</p>
合 計			1,665,345	912,964	202,528	549,853	

柒、校務基金投資規劃

本規劃書分為四大部分，市場評估、投資規劃、風險評估及預期效益分述如下。

第一節 市場評估

一、經濟成長

2018 年以來，全球經濟溫和成長，主要國家製造業呈現穩定擴張，大宗商品價格維持高檔及全球需求增加帶動貿易成長。惟主要經濟體國家的復甦力道不一，美國在降稅及擴大財政支出激勵下，企業投資強勁，經濟復甦力道最為顯著；歐元區經濟近來雖呈降溫但仍持續復甦態勢；日本則因民間消費疲軟及出口表現不佳，進而影響經濟前景；中國大陸受金融監管趨緊及美中貿易不確定等因素影響，經濟成長略為放緩。

2018 年全球經濟預期持續溫和復甦，國際貨幣基金組織(IMF)與環球透視機構(GI)預估全年經濟成長率分別為 3.9%與 3.2%(表一)。惟金融情勢轉趨緊縮、全球貿易衝突升溫、資本市場與能源等價格偏高、地緣政治風險等潛存不確定因素，未來仍須持續關注。

地區別	Global Insight		IMF	
	2017	2018(f)	2017	2018(f)
全球	3.3	3.2	3.7	3.9
先進經濟體	2.3	2.3	2.4	2.4
美國	2.3	2.9	2.3	2.9
歐元區	2.6	2.0	2.4	2.2
日本	1.7	1.0	1.7	1.0
新興經濟體	4.8	4.8	4.7	4.9
中國大陸	6.9	6.7	6.9	6.6
臺灣	2.89	2.69	2.89	2.69

資料來源：國家發展委員會；World Economic Outlook, IMF, July 2018；主計總處

二、失業率

美國 7 月失業率為 3.9% (表二)，其中非農就業人口新增 15.7 萬人，雖低於經濟學家原預期新增 19 萬人，惟 5 月及 6 月新增就業

人數均上修，推升近三個月平均值至 22.4 萬人，失業率較 6 月下降 0.1%，處於歷史低檔。歐元區 7 月失業率為 8.2%，低於去年同期的 9.1%，為 2008 年 11 月以來最低水準。亞洲地區 7 月失業率，日本為 2.5%；香港為 2.8%；臺灣為 3.69%。整體而言，主要國家失業率呈現改善趨勢。

國家/地區	2017 年	2018 年						
		1 月	2 月	3 月	4 月	5 月	6 月	7 月
美國	4.4	4.1	4.1	4.1	3.9	3.8	4.0	3.9
歐元區	9.1	8.7	8.6	8.5	8.4	8.3	8.3	8.2
日本	2.8	2.4	2.5	2.5	2.5	2.2	2.4	2.5
香港	3.1	2.9	2.9	2.9	2.8	2.8	2.8	2.8
臺灣	3.76	3.68	3.70	3.67	3.69	3.69	3.68	3.69

資料來源：主計總處

三、物價

2018 年以來，大宗商品價格上揚，先進經濟體消費者物價攀升，各國內需成長加快，核心通膨雖仍控制在目標以下，但隨著國內需求增強帶動漲勢。新興市場經濟體核心通膨反應不如先進經濟體快速，通膨壓力較輕。環球透視機構(GI)6 月預測 2018 年全球消費者物價指數年增率 2.9%，較 2017 年 2.7% 上升 0.2%，其中先進經濟體通膨率由 2017 年 1.7% 走升至 2018 年 2.0%，新興市場經濟體則持平為 3.7%。

先進經濟體：環球透視機構(GI)6 月預測（表三），美國 CPI 年增率由 2017 年 2.1% 升至 2018 年 2.5%；歐元區由 1.5% 升至 1.8%；日本由 0.5% 升至 1.1%；南韓由 1.9% 降至 1.5%。

新興市場經濟體：中國大陸 CPI 年增率由 2017 年 1.6% 升至 2.1%；臺灣部分，行政院主計總處預測將由 0.62% 升至 1.52%。

國家/地區	2017 年	2018 年 (f)	2018 年						
			1 月	2 月	3 月	4 月	5 月	6 月	7 月
美國	2.1	2.5	2.1	2.2	2.4	2.5	2.8	2.9	2.9
歐元區	1.5	1.8	1.3	1.1	1.3	1.3	1.9	2.0	2.1
日本	0.5	1.1	1.3	1.5	1.1	0.6	0.7	0.7	0.9
南韓	1.9	1.5	1.0	1.4	1.3	1.6	1.5	1.5	1.5
中國大陸	1.6	2.1	1.4	2.9	2.0	1.8	1.8	1.9	2.1
臺灣	0.62	1.52	0.89	2.20	1.59	2.00	1.75	1.40	1.75

資料來源：主計總處；國家發展委員會；中央銀行

四、全球市場評估彙總

綜上所述，全球經濟表現依然強勁，惟主要經濟體國家的復甦力道不一，美國經濟持續擴張，歐元區、日本和中國成長動能較為放緩；大宗商品價格上揚，先進經濟體消費者物價攀升，新興市場經濟體核心通膨反應不如先進經濟體快速，通膨壓力較輕；主要國家失業率持續改善。

展望未來，仍有不確定因素影響國、內外景氣，舉如：全球貿易爭端升溫、各主要國家的央行貨幣政策及國際能源、原物料價格走勢等，都是影響今年下半年經濟情勢的重要不確定因素，亦將使資本市場波動加劇，影響本校投資之資產波動度及報酬率表現。

第二節 投資規劃

一、資產配置仍以臺幣定存為主，存放公民營金融機構。

二、依「國立大學校院校務基金管理及監督辦法」第 14 條投資額度規範

將可投資金額配置如下：

(一)中 (1-5 年)、長期投資規劃

1. 貨幣型商品。
2. 固定收益型商品。
3. 股票型商品。

前揭商品配置比例，由投資管理小組衡酌金融市場情勢提供建議，並視需要彈性調整。

(二)短期投資規劃（1 年以下）

1. 票債券附買回交易。
2. 貨幣型基金。
3. 外幣短天期定存。

(三)創新創業投資規劃

1. 成大創投將依投資比例，退還本校新臺幣 700 萬元，減資後本校持有股數為 130 萬股。減資退還股款新臺幣 700 萬元將匯入本校帳戶。規劃以最近一季淨值加成為參考價，進行收購成大創投老股的基準。
2. 成大校務基金 500 萬元將配合成大創投投資標的進行策略投資，但僅以本校技術延伸的新創團隊為主。

第三節 風險評估

一、臺幣定存投資

- (一)國內往來銀行不願再提供優惠利率供資金存放：因市場游資過剩，且資金去化管道有限，一般大型銀行及公股行庫已不願再吸收過多新臺幣資金，因此可能難再以優惠利率提供本校定存存放，進而影響本校利息收入。
- (二)臺灣央行維持低利率：央行自 2016 年第 3 季起，連 8 季維持重貼現率 1.375%，距歷史低點僅 0.125% 之遙，銀行新臺幣定存牌告利率亦隨之維持低利率水準，衝擊本校近年利息收入，倘未來央行持續低利率政策，將限縮本校利息收入成長空間。

二、中、長期投資

- (一)貿易保護主義升高：美國與中國大陸、歐盟等主要貿易夥伴間貿易糾紛加劇，恐增高交易成本，影響全球貿易及投資信心、並造成金融市場波動擴大。
- (二)金融情勢轉趨緊縮：隨著美國通膨升溫，勞動市場持續增強，預期將加速升息步調，使貨幣政策趨於緊縮。美元走高，新興市場資金外流，體質欠佳的新興市場經濟體出現重大貨幣貶值，恐引發資產價格修正與新興市場信貸危機。
- (三)國際能源及原物料價格走勢：2018 年以來國際原油(WTI)已從年初 60.37 美元/桶上漲至 8 月底 69.80 美元/桶，國際油價

漲幅近 16%，油價持續走高恐將推升通貨膨脹壓力。另國際原物料價格若持續上漲，將使廠商進貨成本增加，恐壓縮產業獲利空間。

(四)政策不確定性：歐美主要國家民粹主義風起雲湧，增加政經政策的不確定性；中東地緣政治局勢緊張，加劇油價波動，皆易觸發投資人恐慌情緒，影響全球經濟信心。

上述各項變數皆可能影響本校投資之資產波動度及報酬率表現。

三、短期投資

(一)券源不足：美國聯準會自 2015 年 12 月啟動升息，預期未來仍將持續調升利率，惟臺灣目前尚處低利率，造成票券公司補券意願低，附買回交易之標的供給券源有限，加以市場游資過剩，需求旺盛，可能限縮本校承作額度，使平均每日活儲現金存量增加。

(二)票債券附買回交易利率低：因承作交易存在行政成本，當票債券附買回交易利率過低，與活儲利率利差不大情況下，將降低本校投資誘因，使平均每日活儲現金存量增加。

四、創新創業投資

成大創投雖然過去整體績效有限，但若本校能積極參與此次改組，獲得校友股東認同，不僅能導引成大創投協助本校技術延伸新創公司，提高新創公司成功率（大部分新創公司成大都有技術股），並能持續由管理費獲得穩定收入，故整體相對投資風險低。

第四節 預期效益

一、臺幣定存投資

(一)達成 2019 年利息收入預算數 7,000 萬元。

(二)定存比例佔整體現金部位達 9 成以上。

二、中、長期投資

(一)投資組合年化報酬率優於定存，長期平均年化報酬率期望可達 3% 至 4% 以上。

(二)強化投資功能，開源自籌投資收益。

(三)運用留本捐贈進行投資，獲得穩定收益，符合捐款人指定用途，並以永續經營模式長留學校。

三、短期投資

降低活儲現金存量，以減少閒置資金，活化資金運用。

四、創新創業投資

(一)持續穩定的成大創投管理費收入。

(二)能導引成大創投資金協助本校新創公司。

(三)藉由成大創投平台，整合校友在產業的量能，不僅可協助新創團隊，更能增加與學校產學互動。

第五節 參考資料

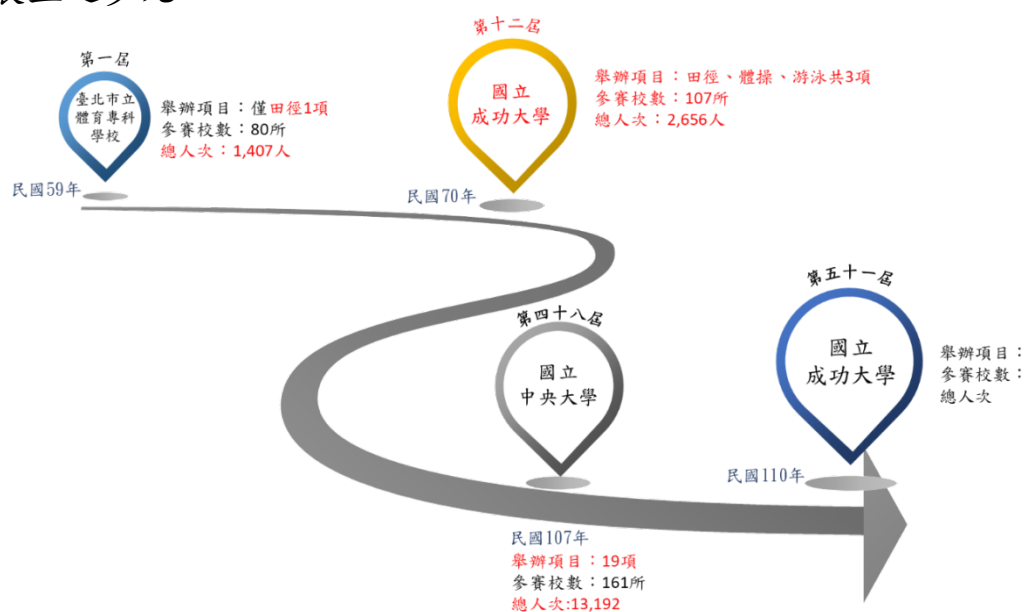
- 一、WORLD ECONOMIC OUTLOOK UPDATE,IMF, July. 2018
- 二、央行理監事會後記者會參考資料，中央銀行，2018年6月21日
- 三、當前經濟情勢簡報，國家發展委員會，2018年7月10日
- 四、2018年第3季臺灣經濟預測新聞稿，中華經濟研究院，2018年7月18日
- 五、當前經濟情勢月報，國家發展委員會，2018年7月20日
- 六、國內總體經濟預測暨景氣動向調查新聞稿，台灣經濟研究院，2018年7月25日
- 七、物價指數新聞稿，行政院主計總處，2018年8月7日
- 八、IHS Markit 最新發布經濟預測，國家發展委員會，2018年8月15日
- 九、國民所得及經濟成長新聞稿，行政院主計總處，2018年8月17日
- 十、就業、失業統計新聞稿，行政院主計總處，2018年8月22日
- 十一、證券投顧公司投資月刊

國立成功大學辦理全國大專運動會申請計畫書草案

教務處

壹、計畫背景

全國大專校院運動會 (National Intercollegiate Athletic Games)，簡稱全大運，是我國學制上最高層級的運動賽會，由教育部主辦，全國各大專校院申請承辦，中華民國大專院校體育總會 (簡稱大專體總) 協辦。全大運的辦理目的，在於延伸我國優秀運動選手在競技技術上的表現，兼具社會體育發展的前導功能，更以為國家發掘優秀國際頂尖運動選手為首要目標。自 1970 年 12 月於台北體專舉辦第一屆全國大專校院運動會，除 2003 年因 SARS 影響取消，至今已完成四十八屆賽事的辦理。從第一屆全大運在台北體專，當時僅進行田徑運動，為期三天，計有 1,407 位選手 80 校參賽；而成大曾於 1981 年 (民國 70 年) 辦理第十二屆全大運，當時辦理田徑、游泳與體操等三種運動種類，現今勝利校區游泳池即為因應當時比賽需求而建，該池亦使用至今。2018 年國立中央大學辦理 107 年第四十八屆全大運，辦理包含田徑、游泳、體操等 14 項必辦項目，另增辦角力、滑輪溜冰、撞球、電子技競運動等 4 項選辦項目，外加木球 1 項示範項目，共計 19 項運動種類，競賽場地多達 22 處，實際辦理天數 15 天，吸引 13,192 位選手、161 校參賽，足以反映現今大專學生在運動參與上的熱衷與運動發展上之多元。



由於現今全大運的高度發展，也相對給於承辦學校不小的挑戰，要能配合政府政策發展走向，從眾多卓越學校中爭辦成功；成功申辦後籌校級組織委員會，全校動員投入相關規劃與執行，執行期程少則兩年多則至三年以上。競技活動辦理的樣態多元（自辦、全委外或部分委外），若只是要求完成辦理並非難事，但重點在於辦理這項賽事能為成大帶來或為成大提升了什麼？以研究取向的成功大學，未來全校各處室需動員至少 2-3 年全心忙於辦理全國運動賽會，是否對成功大學努力爭取世界百大排名能提供多少效益？舉辦僅國內大學參賽的運動賽會能為成大提升國際知名度嗎？有哪些有形或無形的效益是符合成大的利益與願景？都值得省思。

回顧民國 70 年成大曾經辦理的第 12 屆全大運，留下了在當時具奧運水準的蒙多跑道（MondoTrack）田徑場，在當時田徑場跑道多為使用煤渣或紅土為鋪面，成大的田徑場讓人印象深刻；留下了五十公尺標準游泳池與二十五公尺熱身池，在當時大專校院擁有游泳池已是少數，因為全大運的辦理成大還有一大池一小池，無不令他校學生羨慕不已；辦理體操項目的中正堂更是目前成大重要的大型集會場所。由於當時辦理全大運的機會讓成大學生有了當時最佳的運動環境，然而，近四十年的時光飛逝，多數場館已不敷使用，若能再次承辦全大運，本校將考量賽後本校教學所需與



未來優勢運動發展等考量，評估符合成大最大利益之運動種類，以頂級場地規格為目標積極改善相關場地與設施，讓辦理全大運的有形效益能持續延伸，改善成大的運動環境。



在全球化時代中，無論研究、教學與人才交流，競爭及合作已無國界，當前國際人才流動頻繁，國際間大學的競爭愈形激烈，若能增加多元交流平台將有助於國際間大學的良性互動與溝通。全大運正是個絕佳的場所與平台，成大有能力廣邀世界名校、全球姊妹校以運動交流的方式，讓成大與世界有多元的對話與交流的空間，成大辦理全大運將以國際組競賽為爭辦特色，除傳統公開與一般組別外，將評估國際間較為普及之運動項目，如桌球、羽球、網球、擊劍等運動項目增設國際組別，提供國內與國際選手相互交流的機會。



貳、承辦條件評估

一、承辦運動項目、可行地點與需改善項目

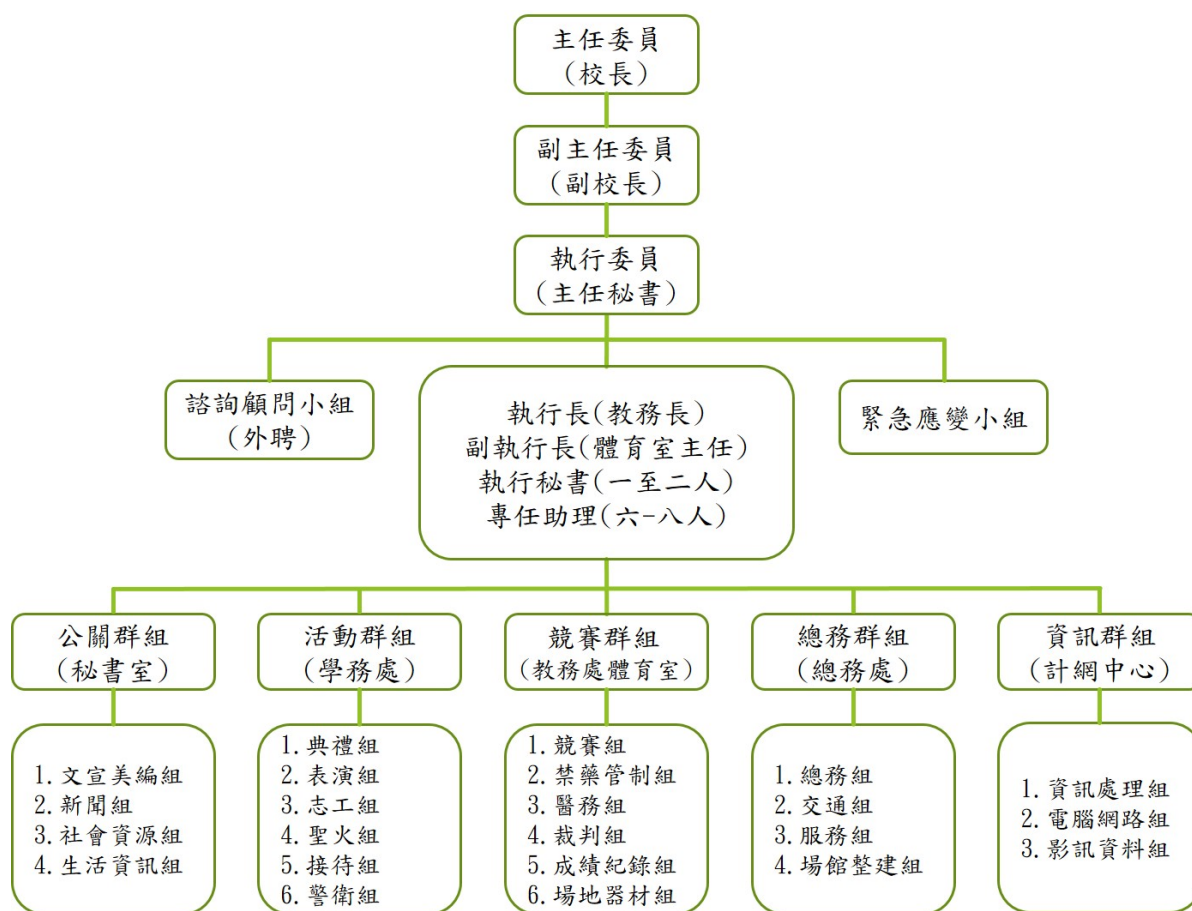
依據全國大專校院運動會舉辦準則第九條規定承辦學校應必辦種類：田徑、游泳、體操、桌球、羽球、網球、跆拳道、柔道、擊劍、射箭、舉重、射擊、拳擊及空手道共計十四種，並得辦理其他選辦項目或示範項目。本室建議應以本校教學所需、未來優勢運動發展等符合成大利益之運動種類為考量，積極改善相關場地與設施，其餘不具本校發展特色之項目以校外場地租借為主。經評估後，建議以田徑、游泳、桌球、羽球、網球、擊劍及選辦橄欖球等六種運動種類為可積極整備相關場地之項目。

國立成功大學辦理全國大專運動會各項場地規劃與更新項目表請加入鄰近大學

應辦	項目	建議辦理地點	更新項目
1	田徑	本校光復操場	腹地北移、增設田賽設施與人工草皮
2	游泳	本校勝利游泳池	戶外標準池重建含附屬設施
3	桌球	本校中正堂(公開組)	增設燈光、座椅及附屬設施改建
		台南市立桌球館(一般組)	校外租借，不更新
4	羽球	本校新館四樓(公開組)	地坪重整、增設燈光
		未定(一般組) 請加入鄰近大學	校外租借，不更新
5	網球	本校自強校區(公開組)	新建十面硬地網球場及附屬設施
		大林網球場(一般組)	校外租借，不更新
6	體操	台南市立中山國中(韻律)	校外租借，不更新
		(競技)	校外租借，不更新
7	跆拳道	台南市立後甲國中	校外租借，不更新
8	柔道	未定請加入鄰近大學	校外租借，不更新
9	空手道	未定請加入鄰近大學	校外租借，不更新
10	擊劍	新館三樓	地坪重整、增設燈光
11	射箭	台南市立射箭場	校外租借，不更新
12	舉重	台南市立舉重館	校外租借，不更新
13	射擊	台南市立射擊場	校外租借，不更新
14	拳擊	未定請加入鄰近大學	校外租借，不更新
選辦	橄欖球	自強校區橄欖球場	整地、草皮重植
示範	木球	光復校區榕園	

二、組委會組織架構與各項業務工作內容

綜觀歷屆全大運報名之隊職員人數約為一萬三千人，加上觀眾、家長等相關與會人員，參與人次最高可達五萬人次。在賽會辦理期間，如交通、衛生、膳食、住宿需求等，將對於週邊區域環境造成不小的壓力與負擔。需由動員全校一級行政單位規畫各項任務編組，執行包含公關、活動、競賽、總務、資訊、諮詢顧問、緊急應變小組等工作群組，才足以提供上萬名隊職員、家長、觀眾參與賽事所需。目前教務處體育室現有 20 位專任與專案教師及 3 位校聘人員、2 位專案人員負責全校體育教學、各類體育活動辦理、20 支校運動代表隊之管訓及運動場地之維護與營運。為因應全大運之各項規畫與籌辦，組織委員會需設有專職人力，除教務處體育室原有人力支援外，仍需增聘六至八位專案人員，負責校內外各單位之橫向及縱向溝通，如召集包含政策發展、協調溝通或專項技術規範等各類專業會議，以順利賽會所需執行之任務。本室參考歷屆全大運組織委員會編制，建議組織架構如下圖所示。



全大運組織委員會組織架構示意圖

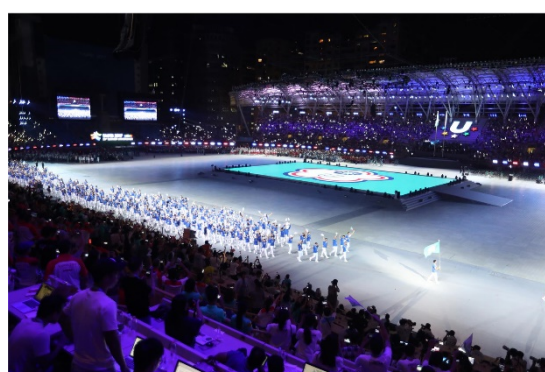
全大運組織委員會為臨時任務編組之組織導向，以本校既有之行政單位架構為基礎，依任務性質原則區分競賽、總務、資訊、活動與公關等五大工作群組。建議由教務長擔任全大運執行長，體育室主任為副執行長，下設執行秘書兩人協調運動專業與行政專業分工，專任助理六至八人，協助統籌之全大運執行等所有工作；競賽群組由教務處體育室為主要窗口，負責賽程、禁藥管制、裁判、成績紀錄、場地器材等整備；總務群組以總務處為窗口，主要協助各項場地整備、設備租賃或勞務採購案招標、交通規劃、衛生服務等資材之整備；資訊群組為計網中心之專業，負責各項競賽報名、成績資訊揭露、影像資料處理與網路服務等業務；活動群組以學務處為主，負責全大會開閉幕與各項典禮規劃、大會表演活動、聖火傳遞、志工招募等工作內容；公關群組以秘書室為領導，主要負責對外聯絡與公共關係等相關業務。各群組工作事項與內容初步規劃如下表所示：

全大運工作群組各項工作內容參考表

群組	組別	工作事項
執行辦公室 (教務處)	執行辦公室	01.排定工作企劃說明及遴聘工作人員
		02.編列預算及規劃工作進度時程表
		03.視執行情況定期或不定期召開各項會議
		04.大會籌辦各項行政事宜策畫及監督
		05.各項文書收發、登記、繕校打字、發文檔案管理等工作
		06.辦理執行委員聘任事宜
		07.辦理文書、彙整及報到工作
		08.籌組並召開執行委員會
		09.各項大型會議開會資料建立及準備事宜
		10.各項執行資料建檔管理暨查閱服務
		11.連絡、應變與協調下列事項
		12.辦理有關與教育部聯繫賽會活動窗口等事宜
		13.大會席位及各組工作區位之規劃(典禮組協同辦理)
		14.其他有關行政、文書及臨時交辦事項

群組	組別	工作事項
行政群組 (總務處)	各組	01.成果報告書
	事務組	01.經費執行
		02.賽會前置作業
		03.賽會期間
	出納組	01.各項經費收入製據及支出撥款事宜
	營繕組	01.經費執行
		02.場地整建事宜
		03.各場館消防機電及空調專業服務委外作業
	環保組	01.校外場地垃圾處理確認
		02.經費執行
		03.校內場地垃圾子車設置-賽會前置作業
		04.校內場地垃圾子車設置-賽會期間
		05.特殊需求環境消毒
	膳食組	01.賽會前置作業
		02.賽會期間設置服務台
	交通警衛組	01.辦理交通警衛組工作事宜
		02.交通相關事宜
		03.經費執行
公關群組 (秘書室)	文宣行銷組	01.經費執行
		02.辦理文宣及行銷工作事宜
		03.成果報告書
	新聞轉播組	01.經費執行
		02-01.辦理新聞組工作事宜
		02-02.大眾傳播宣導
		03.新聞工作前置作業
		04.新聞議題設定與媒體曝光
		05.大會期間新聞工作
		06.記者會場地、行銷
	07.成果報告書	
	社會資源組	01.社會資源募集、聯繫、執行與配置
	接待組	01.辦理接待組工作事宜
	宣傳組	01.經費執行
		02.辦理文宣及行銷工作事宜
	生活資訊組	01.經費執行
		02.辦理文書工作事宜
		03.公文事宜

群組	組別	工作事項
公關群組 (秘書室)	生活資訊組	04.郵件事宜
		05.成果報告書
	影視資訊組	01.經費執行
		02.辦理影視資訊組工作事宜
		03.繳交成果報告書資料
活動群組 (學務處)	典禮獎品組	01.經費執行
		02.辦理典禮獎品組事宜
		03.人員配置事宜
		04.成果報告書
	表演組	01.辦理大運會表演事宜
	志工組	01.調查各群組志工需求人數
		02.建置志工網路報名系統
		03.辦理志工招募
		04.彙整志工名單
		05.辦理服務志工訓練、志工保險相關事宜
		06.彙整賽會期間各群組志工輪值時間表及報告
		07.請採購志工袋
		08.發放志工服裝、工作袋及志工證
		09.製作志工服務證書及發放
		10.辦理志工獎懲
	聖火組	01.經費執行
		02.辦理各項聖火組事宜
		03.成果報告書
	藝文組	01.經費執行
		02.藝文組工作
	醫護組	01.經費執行
		02.辦理醫護組工作事宜
		03.成果報告



群組	組別	工作事項	
競賽群組 (體育室)	競賽組	01.經費執行	
		02.辦理競賽組工作事宜	
		03.辦理各單位報到事宜	
		04.規劃競賽資訊系統內容及管理	
		05.成果報告書資料	
	裁判組	01.經費執行	
		02.辦理裁判組工作事宜	
		03.人員配置事宜	
	場地器材組	01.經費執行	
		02.辦理場地器材組工作事宜	
	成績記錄組	01.經費執行	
		02.辦理成績紀錄組工作事宜	
		03.各單位配合	
	禁藥管制組	01.經費執行	
		02.辦理禁藥管制組工作事宜	
		03.繳交成果報告書資料	
	運動防護組	01.經費執行	
		02.辦理運動防護組工作事宜	
		03.繳交成果報告書資料	
	體育學術組	01.經費執行	
		02.辦理體育學術組工作事宜	
		03.成果報告	
	資訊群組 (計算機與 網路中心)	資訊處理組	01.資訊系統標案-需求說明書撰寫
			02.辦理資訊組工作事宜
02-01.競賽系統			
02-02.管理系統			
03.資訊系統修正調校			
網路建構組		01.網路建構	
		02.經費執行	
		03.辦理網路建構組工作事宜	
		04.負責官網招標及建置作業	
		05.彙整官網各重要資訊區組織架構及內容	
		06.人力招募	
		07.教育訓練	
		08.網頁資訊服務	
		09.電腦連線作業	

		10.網路環境勘查
		11.資訊系統設備採購、租借、技術維護
		12.繳交成果報告書資料
		13.賽會期間競賽場地/資訊管制/補證中心設備
		14.專案服務與管理

三、各項經費概估

項次	項目	說明	經費(元)
1	行政組	籌備大會各項行政工作，檢視督導各項籌辦進度，籌劃各項會議。包含專案工作行政助理聘請任用。	5,000,000
2	競賽組	訂立各項規程、報名、編排、辦理各項競賽編配，編印大會秩冊、號碼布、選手證，召開技術、審判會議，印製競賽表格。	4,000,000
3	場地器材組	田徑場整建 3300 萬元、戶外游泳池重蓋 3500 萬、中正堂整修 500 萬元、橄欖球場整建 400 萬、其他器材與精密儀器租借 1500 萬元、13 項競賽項目校外場地租借及恢復原狀費 3900 萬元(300 萬*13 項)	1,31,000,000
4	裁判組	審判委員、技術委員、裁判人員執法、膳食、交通費	6,500,000
5	成績紀錄組	各項比賽表格、文具	500,000
6	獎品組	獎牌、獎狀、獎盃、獎品製作	2,000,000
7	典禮組	開、閉幕典禮：會場佈置、儀式進行單位牌、引導人員。 (開幕典禮 600 萬元、閉幕典禮 200 萬元)	8,000,000
8	醫護組	醫師、護理師、防護員工作費，救護車，急救藥品，藥檢費用	3,000,000
9	資訊組	電腦軟體，攝影機、網路規劃設備設置，資料處理	4,000,000
10	表演組	大會開閉幕表演、人員服裝、器具、晚會	3,000,000
11	聖火組	聖火引燃、傳遞、工作人員、租用車輛，開幕點燃儀式、器材	1,500,000
12	文宣組	DM、設計規劃、宣傳旗幟設計、佈置、海報張貼、活動宣傳	2,000,000
13	新聞組	新聞中心設置、新聞發佈、媒體聯繫，宣傳廣告與各項公告	2,000,000
14	接待組	大會貴賓、來賓接與特殊單位人員安排與規劃	1,000,000
15	公關組	大會產品規劃設計行銷，募款、宣傳，相關協助單位聯繫	1,000,000
16	文書組	製作各項聘函，寄發相關文件訊息，印製大會文書用品	500,000
17	主計組	協助辦理各項經費審核，經費使用控管，登錄收支帳目	300,000
合 計			175,300,000

來源規劃(1.3 億向教育部申請、3530 萬由廠商贊助捐贈、1000 萬校務基金)

參、綜評與爭辦隱憂

自民國 70 年成大舉辦全大運至今已 37 年，今日成大在各項領域皆有令人十分稱羨的佳績，唯獨對於運動環境的投入與發展，距離世界一流大學仍有段距離。尤其，在現今高教發展之財務狀況越顯拮据，唯有爭辦全國性大型綜合型賽會才有額外的經費與預算得以投入發展。對於國內重要賽事的承辦應是身為台灣頂尖大學的重要社會責任之一，更是營造成大人光榮感的絕佳時機。雖然，本校過去 37 年內並未再承辦過全國性綜合型賽會等經驗，不僅對於賽事爭辦與綜合型賽事的執行經驗較為不足，對於可提供競賽的場地亦屈指可數，相較國內其他頂尖大學明顯處於劣勢，但若本校願意啟動投入亦大有可為，關鍵在於提早進行相關軟硬體規劃與整備，仍可彌補在現今客觀環境劣勢等因素。

另外，本報告亦提出部未來具負面影響之爭辦隱憂，提供長官參考，簡述要點如下：

一、承辦學校的區域平衡政策

教育部體育署已公告全大運 108 年和 109 年將由南部的國立中正大學和國立高雄大學辦理。由於過去 主管機關（教育部）與協辦機關（大專體總）在考量承辦學校時，會以區域平衡發展因素為考量，因此，110 年將可能是北部、東部或中部大學來承辦。 我校若爭取民國 110 年全大運辦理，對於地處台灣南部的成大則較不具競爭優勢。目前已有三所大專校院亦提出具爭辦意願，包含位於北台灣的私立中原大學、現任體育署署長原服務學校國立體育大學、東華大學，欲競爭的各校硬體設施皆比本校完整，將是強力競爭者。

二、台南市鐵路地下化—台南車站改建案對本校田徑場之影響

目前台南市正進行鐵路地下化等相關工程，工程案號 C212 台南車站改建工程可能影響本校田徑場的整備與規劃。田徑場是舉辦學校的主場地，田徑運動是擁有最多獎牌數的競賽種類，過去開幕典禮也多數於田徑場地舉行；對於田徑場的整備狀況，往往影響著參賽選手及與會貴賓對於賽事

辦理的重要印象。也因此 台南車站改建案的變化，是否影響鄰近區域能否承受短期間大量的運動賽會人流與交通負擔，或無法辦理開閉幕典禮的窘境，應是未來須考量的重點之一。

三、本校競賽場地量體過少與老舊，可辦理項目未及必辦項目一半

雖然競賽辦理的樣態多元，但若成大委託外部場地辦理全大運的項目過多，恐影響成大長期耕耘的正向觀感。此因素亦可能影響本校的爭辦優勢，若本校能再增加一處兩層大跨距之大型室內運動場館，應可容納二至三項運動競賽種類，將可翻轉對於可辦理運動項目過少之遺憾。

國立成功大學各系導師輔導工作獎勵實施要點

96.03.28 95學年度第3次校務會議通過

98.11.25 98學年度第2次校務會議修訂通過

100.12.28 100學年度第2次校務會議修訂通過

107.12.26 107學年度第2次校務會議修訂通過

- 一、國立成功大學(以下簡稱本校)為獎勵各系落實導師制度，強化導師輔導功能，依據國立成功大學導師制實施辦法第十四條規定，訂定本要點。
- 二、本校為落實導師輔導工作之獎勵，組成「導師輔導工作獎勵委員會」(以下簡稱本會)，負責本要點獎勵審查事宜。
- 三、本會置委員若干人，學生事務長為當然委員兼召集人，各學院教師代表一人，若學院專任教師逾六十人者，得增置代表一人。各學院代表由各學院推薦，任期一年得連任。本會開會時，學生事務處各組室主管得列席之。
- 四、本會於每年九月就學生事務處提供上學年度相關資料及各系提出補充資料，綜合評選「特優」、「優等」、「甲等」數名，核給輔導工作獎勵金。
- 五、學生事務處依據「各系導師輔導工作獎勵評比給分標準」，檢送相關評選資料。
- 六、各系得依據前點規定提供補充資料，或其他相關資料。
- 七、獎勵方式：
 - (一)評選「特優」之各系，核給獎勵金新臺幣五萬元。
 - (二)評選「優等」之各系，核給獎勵金新臺幣三萬元。
 - (三)評選「甲等」之各系，核給獎勵金新臺幣二萬元。前項獎勵金供作學生輔導之用，獲獎勵之系得自行決定經費運用，惟不得作為獎勵教師個人之用。
- 八、學生事務處心理健康與諮商輔導組負責辦理本要點之各項行政業務。
- 九、本要點經行政會議通過後實施，修正時亦同。

國立成功大學各系導師輔導工作獎勵實施要點修正對照表

修正規定	現行規定	說明
<p>一、<u>國立成功大學(以下簡稱本校)</u>為獎勵各系落實導師制度，強化導師輔導功能，依據國立成功大學導師制實施辦法第十四條規定，<u>訂定本要點</u>。</p>	<p>一、為獎勵各系落實導師制度，強化導師輔導功能，依據國立成功大學導師制實施辦法第十四條訂定「<u>國立成功大學各系導師輔導工作獎勵實施要點</u>」(以下簡稱本要點)。</p>	<p>文字修正，以求精簡。</p>
<p>二、<u>本校</u>為落實導師輔導工作之獎勵，<u>組成「導師輔導工作獎勵委員會」</u>(以下簡稱本會)，負責<u>本要點</u>獎勵審查事宜。</p>	<p>二、為落實導師輔導工作之獎勵，<u>組織「導師輔導工作獎勵委員會」</u>，負責獎勵審查事宜。</p>	<p>文字修正，以符合法制用語。</p>
<p>三、<u>本會</u>置委員若干人，<u>學生事務長</u>為當然委員兼召集人，各學院教師代表一人，若學院專任教師逾六十人者，得增置代表一人。各學院代表由各學院推薦，任期一年得連任。<u>本會開會時，學生事務處各組室主管得列席之</u>。</p>	<p>三、「<u>導師輔導工作獎勵委員會</u>」置委員若干人，<u>學務長</u>為當然委員兼召集人，各學院教師代表一人，若學院專任教師逾六十人者，得增置代表一人。各學院代表由各學院推薦，任期一年得連任。<u>學務處生活輔導組組長、課外活動指導組組長、心理健康與諮商輔導組組長得列席委員會</u>。</p>	<p>一、學務長修正為學生事務長。 二、本規定後段修正為學生事務處各組室主管得列席本會。</p>
<p>四、<u>本會</u>於每年九月就<u>學生事務處</u>提供上學年度相關資料及各系提出補充資料，綜合評選「特優」、「優等」、「甲等」數名，<u>核給輔導工作獎勵金</u>。</p>	<p>四、「<u>導師輔導工作獎勵委員會</u>」於每年九月就<u>學務處</u>提供上學年度相關資料，各系提出補充資料，綜合評選「特優」、「優等」、「甲等」數名<u>(由委員會討論決定)</u>發予輔導工作獎</p>	<p>學務處修正為學生事務處，並酌作文字修正。</p>

<p>五、<u>學生事務處</u>依據「<u>各系導師輔導工作獎勵評比給分標準</u>」，檢送相關評選資料。</p>	<p>勵費。</p> <p>五、<u>學務處</u>必須提供之資料如下：</p> <p>(一)<u>各系「導師制度實施辦法」</u>或自行設計<u>導生填寫「導師輔導意見調查表」</u>之相關辦法或資料。</p> <p>(二)<u>各系將導師人事費與學生活動費之比例、金額與導師名冊等相關資料</u>函送學務處之時間。</p> <p>(三)<u>其他各系導師制度或輔導工作之特殊優良事蹟</u>。</p>	<p>一、<u>學務處</u>修正為<u>學生事務處</u>。</p> <p>二、經本會委員及各系建議，以本會討論通過「<u>各系導師輔導工作獎勵評比給分標準</u>」作為各系評比之標準，爰修正之。</p>
<p>六、各系得依據前點規定提供補充資料，或其他相關資料。</p>	<p>六、各系得提供第五點各款之補充資料，或其他相關資料。</p>	<p>文字修正。</p>
<p>七、獎勵方式：</p> <p>(一)評選「特優」之各系，核給獎勵金新臺幣五萬元。</p> <p>(二)評選「優等」之各系，核給獎勵金新臺幣三萬元。</p> <p>(三)評選「甲等」之各系，核給獎勵金新臺幣二萬元。</p> <p><u>前項獎勵金供作學生輔導之用，獲獎勵之系得自行決定經費運用，惟不得作為獎勵教師個人之用。</u></p>	<p>七、獎勵方式：</p> <p>(一)評選「特優」之各系發給獎勵經費<u>每系五萬元</u>。</p> <p>(二)評選「優等」之各系發給獎勵經費<u>每系三萬元</u>。</p> <p>(三)評選「甲等」之各系發給獎勵經費<u>每系二萬元</u>。</p> <p><u>獎勵經費供學生輔導之用，獲獎勵之系得自行決定經費運用，然不得直接發予教師獎勵金。</u></p>	<p>文字修正。</p>
<p>八、<u>學生事務處</u>心理健康與諮商輔導組負責辦理本要點之各項行政業</p>	<p>八、<u>學務處</u>心理健康與諮商輔導組負責本要點之各項行政業務。</p>	<p><u>學務處</u>修正為<u>學生事務處</u>，並酌作文字修正。</p>

務。		
九、本要點經 <u>行政會議</u> 通過後實施，修正時亦同。	九、本要點經 <u>校務會議</u> 通過後實施，修正時亦同。	原規定校務會議修正為行政會議，以符實務所需。

附件 6

本校組織規程(摘錄)

第十九條

本大學設教務會議，由教務長、學生事務長、研發長、國際事務長、研究總中心中心主任、圖書館館長、計算機與網路中心中心主任、通識教育中心中心主任、院系(所)級學術單位主管、大學部學生代表三人、研究生代表二人組成。教務長為主席，討論有關教務重要事項。每學期至少召開一次。

第二十四條

本大學設下列與教學、研究及服務有關之委員會：

一、校務發展委員會：(略)

二、校務基金管理委員會：(略)

三、通識教育委員會：(略)

四、推廣教育委員會：(略)

五、出版委員會：研議有關出版刊物之編審、叢書規劃及著書獎勵等事項。

由校長就教授或副教授聘請召集人及委員若干人組成，任期二年，得連任之。執行秘書一人，由教務長指派教務處主管人員兼任之。

六、圖書委員會：(略)

七、計算機與網路委員會：(略)

八、永續校園規劃及運用委員會：(略)

九、宿舍配借及管理委員會：(略)

十、環境保護暨安全衛生委員會：(略)

十一、名譽博士學位審查委員會：(略)

十二、學術榮譽推薦委員會：(略)

十三、校友傑出成就獎委員會：(略)

十四、職員甄審委員會：(略)

十五、教師申訴評議委員會：(略)

十六、職工申訴評議委員會：(略)

十七、學生獎懲委員會：(略)

十八、學生申訴評議委員會：(略)

十九、性別平等教育委員會：(略)

二十、交通安全教育委員會：(略)

二十一、校園交通管理委員會：(略)

二十二、工友退休準備金監督委員會：(略)

二十三、資訊安全管理委員會：(略)

本條文所列委員會之設置辦法另訂之。

本大學因實際需要，經校務會議或行政會議通過，得增設、變更、或撤銷各種委員會，並同時修改本規程有關係文，不受第五十條之限制。

本大學所設各委員會之系統架構見本規程附表三「國立成功大學委員會組織系統表」。

國立成功大學組織規程第十九條、第二十四條修正草案條文對照表

修正條文	現行條文	說明
<p>第十九條 本大學設教務會議，由教務長、學生事務長、研發長、國際事務長、研究總中心中心主任、圖書館館長、計算機與網路中心中心主任、通識教育中心中心主任、院系(所)級學術單位主管、大學部學生代表三人、研究生代表二人組成。教務長為主席，討論有關教務重要事項。每學期至少召開一次。</p>	<p>第十九條 本大學設教務會議，由教務長、學生事務長、研發長、國際事務長、研究總中心中心主任、圖書館館長、計算機與網路中心中心主任、通識教育中心中心主任、院系(所)級學術單位主管、<u>軍訓室主任、體育室主任</u>、大學部學生代表三人、研究生代表二人組成。教務長為主席，討論有關教務重要事項。每學期至少召開一次。</p>	<p>教務會議行政單位之出席代表皆為一級單位主管，惟軍訓室和體育室為學務處及教務處轄下之二級單位，行政體制上有所未符，爰刪除之。</p>
<p>第二十四條 本大學設下列與教學、研究及服務有關之委員會：</p> <p>一、校務發展委員會：(略)</p> <p>二、校務基金管理委員會：(略)</p> <p>三、通識教育委員會：(略)</p> <p>四、推廣教育委員會：(略)</p> <p>五、出版委員會：研議有關出版刊物之編審、叢書規劃及著書獎勵等事項。由校長就教授或副教授聘請召集人及委員若干人組成，任期二年，得連任之。<u>執行秘書一人，由教務長指派教務處主管人員兼任之。</u></p> <p>六、圖書委員會：(略)</p> <p>七、計算機與網路委員會：(略)</p> <p>八、永續校園規劃及運用委員會：(略)</p> <p>九、宿舍配借及管理委員會：(略)</p> <p>十、環境保護暨安全衛生委員會：(略)</p> <p>十一、名譽博士學位審查委員會：(略)</p> <p>十二、學術榮譽推薦委員會：(略)</p> <p>十三、校友傑出成就獎委員會：(略)</p> <p>十四、職員甄審委員會：(略)</p> <p>十五、教師申訴評議委員會：(略)</p> <p>十六、職工申訴評議委員會：(略)</p> <p>十七、學生獎懲委員會：(略)</p> <p>十八、學生申訴評議委員會：(略)</p> <p>十九、性別平等教育委員會：(略)</p> <p>二十、交通安全教育委員會：(略)</p> <p>二十一、校園交通管理委員會：(略)</p> <p>二十二、工友退休準備金監督委員會：(略)</p> <p>二十三、資訊安全管理委員會：(略)</p> <p>本條文所列委員會之設置辦法另訂之。本大學因實際需要，經校務會議或行政會議通過，得增設、變更、或撤銷各種委</p>	<p>第二十四條 本大學設下列與教學、研究及服務有關之委員會：</p> <p>一、校務發展委員會：(略)</p> <p>二、校務基金管理委員會：(略)</p> <p>三、通識教育委員會：(略)</p> <p>四、推廣教育委員會：(略)</p> <p>五、出版委員會：研議有關出版刊物之編審、叢書規劃及著書獎勵等事項。由校長就教授或副教授聘請召集人及委員若干人組成，任期二年，得連任之，教務處<u>學術服務組組長</u>為執行秘書。</p> <p>六、圖書委員會：(略)</p> <p>七、計算機與網路委員會：(略)</p> <p>八、永續校園規劃及運用委員會：(略)</p> <p>九、宿舍配借及管理委員會：(略)</p> <p>十、環境保護暨安全衛生委員會：(略)</p> <p>十一、名譽博士學位審查委員會：(略)</p> <p>十二、學術榮譽推薦委員會：(略)</p> <p>十三、校友傑出成就獎委員會：(略)</p> <p>十四、職員甄審委員會：(略)</p> <p>十五、教師申訴評議委員會：(略)</p> <p>十六、職工申訴評議委員會：(略)</p> <p>十七、學生獎懲委員會：(略)</p> <p>十八、學生申訴評議委員會：(略)</p> <p>十九、性別平等教育委員會：(略)</p> <p>二十、交通安全教育委員會：(略)</p> <p>二十一、校園交通管理委員會：(略)</p> <p>二十二、工友退休準備金監督委員會：(略)</p> <p>二十三、資訊安全管理委員會：(略)</p> <p>本條文所列委員會之設置辦法另訂之。本大學因實際需要，經校務會議或行政會議通過，得增設、變更、或撤銷各種委</p>	<p>配合教務處單位組織之調整，修正出版委員會執行秘書，由教務長指派教務處主管人員擔任之。</p>

修正條文	現行條文	說明
<p>員會，並同時修改本規程有關條文，不受第五十條之限制。</p> <p>本大學所設各委員會之系統架構見本規程附表三「國立成功大學委員會組織系統表」。</p>	<p>員會，並同時修改本規程有關條文，不受第五十條之限制。</p> <p>本大學所設各委員會之系統架構見本規程附表三「國立成功大學委員會組織系統表」。</p>	

本校組織規程(摘錄)

第三十七條

本大學教授、副教授年滿六十五歲，因教學及學術研究人才培育之需要，徵得其同意繼續服務，且符合「公立專科以上學校校長教授副教授延長服務辦法」與本校「校長教授副教授延長服務案件作業要點」規定者，依程序經校級教師評審委員會審查通過後延長服務，至多延長至七十歲止。

延長聘期之教師不得兼任本校之學術或行政主管，惟遴選之學術主管於屆齡前已兼任且申請延長服務奉准者，得任至任期屆滿。

本校組織規程第 37 條修正草案條文對照表

修正條文	現行條文	說明
<p>三十七條 <u>本大學教授、副教授年滿六十五歲，因教學及學術研究人才培育之需要，徵得其同意繼續服務，且符合「公立專科以上學校校長教授副教授延長服務辦法」與本校「校長教授副教授延長服務案件作業要點」規定者，依程序經校級教師評審委員會審查通過後延長服務，至多延長至七十歲止。延長聘期之教師不得兼任本校之學術或行政主管，惟遴選之學術主管於屆齡前已兼任且申請延長服務奉准者，得任至任期屆滿。</u></p>	<p>三十七條 <u>本大學之教授、副教授年滿六十五歲，符合「公立專科以上學校辦理教授副教授延長服務案件處理要點」第四點規定基本條件及特殊條件之一者，得由系（所）教師評審委員會依相關規定推薦傑出者延長聘期，經院、校教師評審委員會審查通過後延長聘期一年，逐年辦理之，教授至多延長至七十歲止，副教授至多延長至六十六歲止。</u> <u>延長聘期之教師不得兼任本校之學術或行政主管，惟遴選之學術主管於屆齡前已兼任且申請延長服務奉准者，得任至任期屆滿。</u></p>	<p>教育部於 107 年 5 月 15 日頒布「公立專科以上學校校長教授副教授延長服務辦法」(附件 1)，自 107 年 7 月 1 日生效，並於同日廢止「公立專科以上學校辦理教授副教授延長服務案件處理要點」，爰配合修改文字。</p>